



T.C.

PURSAKLAR KAYMAKAMLIĞI

ŞEHİT BÜYÜKELÇİ DANIŞ TUNALIGİL
MESLEKİ VE TEKNİK ANADOLU LİSESİ



2024-2028 STRATEJİK PLANI



"Gençler, cesaretimizi takviye ve idâme eden sizsiniz. Siz, almakta olduğunuz terbiye ve irfan ile insanlık meziyetlerinin, vatan muhabbetinin, fikir hürriyetinin en kıymetli timsâli olacaksınız."

Mustafa Kemal ATATÜRK



KURUM KİMLİK BİLGİLERİ

Tablo:1 Okul Künyesi

İli: Ankara	
İlçesi: Pursaklar	
Adres:	Saray Cumhuriyet Mah. Altaylar Sokak No:1 Pursaklar/Ankara
Telefon No:	0312 393 02 12
e- Posta Adresi:	danistunaligil@meb.k12.tr
Kurum Kodu:	969965
Coğrafi Konum (link)	https://maps.app.goo.gl/9DpdGVMGbmZUweyN8
Faks Numarası:	0312 393 02 10
Web sayfası adresi:	https://danistunaligil.meb.k12.tr/
Öğretim Şekli:	Tam Gün

SUNUŞ



Değerli Şehit Büyükelçi Daniş Tunalıgil MTAL Mensupları ve Sevgili öğrenciler;

Hızla değişen ve gelişen teknoloji çağında, mesleki eğitim, okul sistemleri, planlama ve stratejik hedefler belirleme süreçlerinin önemini vurgulamakta ve bu alanlarda başarıya ulaşmak için gereken çabanın önemini ortaya koymaktadır. Bütün sosyal sistemler, varlıklarını etkin bir şekilde sürdürebilmek için kendilerini yenilemek ve değişen koşullara uyum sağlamak zorundadır. Eğitim sisteminin de kendini yenilemesi, dünyadaki değişme ve gelişmelere paralel olarak en önemli alt yapısını oluşturan okulların yeniden yapılandırılması, ülkenin kalkınmasını sağlayacak sağlıklı eğitilmiş beyin ve iş gücünü yetiştirmek bakımından büyük önem taşımaktadır. Planlama süreci, belirlenmiş hedeflere nasıl ulaşılabileceğini belirler ve kaynakların etkin bir şekilde kullanılmasını sağlar. Doğru planlama, işletmelerin veya bireylerin başarıya giden yolda net bir vizyona sahip olmalarını ve bu vizyonu gerçekleştirmek için adımlarını planlamalarını sağlar. Bu amaçla okulumuza özgü “STRATEJİK PLAN (2024-2028)” Üst Kurul ve Stratejik Plan Ekibimiz tarafından hazırlanmış ve uygulamaya konulmuştur. Hazırlanan planlar her yıl güncellenecektir. Stratejik plan ile okulumuzun plânlı gelişiminin yanında, sistemli bir yaklaşımla öğrencilere; çok yönlü, soyut, eleştirel, yaratıcı, özgür düşünme, problem çözme ve iletişim becerileri kazandırılarak kendilerini kanıtlamaları amaçlanmaktadır. Başarı, sadece belirli bir hedefe ulaşmakla kalmaz, aynı zamanda bu hedefe ulaşmak için izlenen yolun etkinliği ve sürdürülebilirliği ile de ilişkilidir. Günümüzde hızla değişen ve gelişen teknoloji, üretim süreçleri ve iş dünyası, her geçen gün yeni olanaklar ve zorluklar sunmaktadır. Bu dinamik ortamda, mesleki eğitim, okul sistemleri, planlama ve stratejik hedefler belirleme süreçleri de büyük bir önem kazanmaktadır. Artık, başarıya ulaşmak için sadece bilgiye sahip olmak yeterli değil, aynı zamanda bu bilgiyi doğru stratejilerle yönlendirme ve hedeflere ulaşma yeteneği de kritik bir hal almıştır. Stratejik planımızda eğitimde yükselen değerler olan; öğrenci merkezli eğitim anlayışı, istenilen niteliklerdeki öğrenci çıktısına ulaşma, sürekli ve plânlı gelişimle okullardaki anlayış ve işleyişin değişmesi hedeflenmiştir. Bu süreçte, paylaşımcı, etkili bir yönetim anlayışı ile sürekli bir iş birliğine dayalı ekip çalışmasının okul kültürüne yerleşmesi gerekmektedir. Bu da öğrencilere “ çalışma disiplini ve öğrenmeyi öğreten” eğitimde kalitenin vazgeçilmez koşulu ve sınıfın lideri olan öğretmenlerle okuldaki öğrenmeyi etkili ve anlamlı kılan, işleri kolaylaştıran lider yöneticilerin çabalarıyla mümkün olabilecektir. Okulumuzu her alanda öne çıkaracak, farkındalık yaratacak ve ülkemizin önünü açacak aydınlık bireylerin kazanılması yolunda çalışacağına inandığım tüm Şehit Büyükelçi Daniş Tunalıgil MTAL yönetici, öğretmen ve çalışanlarına teşekkür ediyor, kurum geçmişimizde emeklerini bizlerle paylaşarak bugünkü çizgimizde katkısı olanlara şükranlarımı sunuyorum.

Hasan ÜZÜM
Okul Müdürü

2024-2028 STRATEJİK PLANI.....	1
SUNUŞ.....	4
1. GİRİŞ VE STRATEJİK PLANIN HAZIRLIK SÜRECİ.....	7
1.1. Strateji Geliştirme Kurulu ve Stratejik Plan Ekibi.....	7
1.2. Planlama Süreci:	7
2. DURUM ANALİZİ.....	9
2.1. Kurumsal Tarihçe	9
2.2. Uygulanmakta Olan Stratejik Planın Değerlendirilmesi	9
2.3. Yasal Yükümlülükler ve Mevzuat Analizi.....	11
2.4. Üst Politika Belgeleri Analizi	14
2.5. Faaliyet Alanları ile Ürün/Hizmetlerin Belirlenmesi	15
2.6. Paydaş Analizi.....	19
2.7. Kuruluş İçi Analiz.....	22
2.7.1. Teşkilat Yapısı	22
2.7.2. İnsan Kaynakları	22
2.7.3. Teknolojik Düzey.....	38
2.7.4. Mali Kaynaklar	39
2.7.5. İstatistik Veriler	41
2.8. Çevre Analizi (PESTLE).....	43
2.9. GZFT Analizi	45
3. GELECEĞE BAKIŞ.....	49
3.1. Misyon.....	49
3.2. Vizyon	49
3.3. Temel Değerler	49
4. AMAÇ, HEDEF VE PERFORMANS GÖSTERGESİ İLE STRATEJİLERİN BELİRLENMESİ	51
4.1. Amaçlar	51
4.2. Hedefler	51
4.3. Performans Göstergeleri	53
4.4. Stratejilerin Belirlenmesi	66
4.5. Maliyetlendirme.....	68
5. İZLEME VE DEĞERLENDİRME	70

Tablo 1 Strateji Geliştirme Kurulu ve Stratejik Plan Ekibi Tablosu.....	7
Tablo 2: 2019-2023 Stratejik planı Yıllara göre AMAÇ-HEDEF Gerçekleşme Durumları.....	10
Tablo 3 Üst Politika Belgeleri Analizi Tablosu	14
Tablo 4 Üst Politika Belgelerinde okulumuza verilen görevler	14
Tablo 5 Faaliyet Alanlar/Ürün ve Hizmetler Tablosu	15
Tablo 6 Paydaş Sınıflandırma Matrisi	18
Tablo 7 Paydaş Önceliklendirme Matrisi	19
Tablo 8 Yararlanıcı Ürün/Hizmet Matrisi	19
Tablo 9 ÇalışanlarınGörevDağılımı.....	21
Tablo 10 Çalışanların Görev Dağılımı	23
Tablo 11 İdari Personelin Hizmet Süresine İlişkin Bilgiler	33
Tablo 12 Okul/Kurumda Oluşan Yönetici Sirkülasyonu Oranı	34
Tablo 13 İdari Personelin Katıldığı Hizmet İçi Programları.....	34
Tablo 14 Öğretmenlerin Hizmet Süreleri.....	34
Tablo 15 Kurumda Gerçekleşen Öğretmen Sirkülasyonu.....	34
Tablo 16 Öğretmenlerin Konulara göre katılım sağlanan hizmetiçi eğitim sayısı.....	35
Tablo 17 Kurumdaki Mevcut Hizmetli/ Memur Sayısı	35
Tablo 18 Norm Kadro Durumu.....	36
Tablo19Öğretmen/ÖğrenciDurumu.....	27
Tablo 20 Okul öğrenci bilgi tablosu	28
Tablo 21 Okul/kurum Rehberlik Hizmetleri	29
Tablo 22 Teknolojik Araç-Gereç Durumu	29
Tablo 23 Fiziki Mekân Durumu	29
Tablo 24 Harcama Kalemler	30
Tablo 25 Gelir-Gider Tablosu	31
Tablo 26 Kaynak Tablosu.....	31
Tablo 27 Öğrenci durumu (genel mevcut, ortalama sınıf mevcudu, mevcudu en fazla olan ve en az olan sınıf mevcudu sayısı, kaynaştırma eğitimine tabi öğrenci sayısı vs.).....	33
Tablo 28 Öğrenci okul geçme tablosu	33
Tablo 29 Okulumuzda yapılan sosyal faaliyetlerin (kutlamalar, anma günü, kermes vb.) neler olduğu, bunlarda görev alan öğretmen, öğrenci velilerin sayısı belirtilir.....	33
Tablo 30 Okulumuzda yapılan sosyal faaliyetlerin (Kültürel faaliyetlerin (gezi, sergi vb.) neler olduğu, bunlarda görev alan öğretmen, öğrenci velilerin sayısı belirtilir	33
Tablo 31 Okulumuzda yapılan uluslararası- ulusal-MEB projeleri ve Bünyemizde yapılan projeler.....	34
Tablo 32. PESTLE Analiz Tablosu.....	35
Tablo 33 GZFT Listesi.....	40
Şekil 1 Kurumumuzun Temel Paydaşları.....	21
Şekil 2 Kurumumuzun Teşkilat Yapısı.....	22

KISALTMALAR

FATİH	MEB Millî Eğitim Bakanlığı
MEB	MEB Millî Eğitim Bakanlığı
PESTLE	PESTLE Politik, Ekonomik, Sosyolojik, Teknolojik, Yasal ve Ekolojik Analiz
PDR	Psikolojik Danışmanlık ve Rehberlik
STK	STK Sivil Toplum Kuruluşu
BT	BT Bilişim Teknolojileri
OSB	Organize Sanayi Bölgesi
EBA	EBA Eğitim Bilişim Ağı

1. GİRİŞ VE STRATEJİK PLANIN HAZIRLIK SÜRECİ

1.1. Strateji Geliştirme Kurulu ve Stratejik Plan Ekibi

Tablo 1 Strateji Geliştirme Kurulu ve Stratejik Plan Ekibi Tablosu

STRATEJİK PLAN ÜST KURULU

SIRA NO	ADI SOYADI	GÖREVİ
1	Hasan ÜZÜM	Okul Müdürü
2	Bülent YAVUZ	Müdür Yardımcısı
3	Seda ELBAŞIOĞLU UYSAL	Öğretmen
4	Muradiye KARABUDAK	Okul Aile Birliği Başkanı
5	Nurullah AKSOY	Okul Aile Birliği Yönetim Kurulu Üyesi

STRATEJİK PLAN EKİBİ

SIRA NO	ADI SOYADI	GÖREVİ
1	Arzu BARAK	Müdür Yardımcısı
2	Esmâ Çağla YILDIRIM	P.D. Ve REHBER ÖĞRETMEN
3	Gülşen CEVİZ PINARBAŞI	Öğretmen
4	İlhan DİŞCİ	Öğretmen
5	Fatma ÇELİK	Gönüllü Veli

1.2. Planlama Süreci:

5018 sayılı Kamu Mali Yönetimi ve Kontrol Kanunu, kamu idarelerinin kalkınma planları, ulusal programlar, ilgili mevzuat ve benimsedikleri temel ilkeler çerçevesinde geleceğe ilişkin misyon ve vizyonlarını oluşturmaları, amaçlar ve ölçülebilir hedefler belirlemeleri, performanslarını önceden belirlenmiş olan göstergeler doğrultusunda ölçmeleri ve bu süreçleri izleyip değerlendirmeleri amacıyla katılımcı yöntemlerle stratejik plan hazırlamalarını zorunlu kılmıştır. Millî Eğitim Bakanlığı 2022/21 sayılı genelgesi ve "Millî Eğitim Bakanlığı 2024-2028 Stratejik Plan Hazırlık Programı"na uygun olarak 2024-2028 stratejik planlarının hazırlanması istenmiştir. Bu süreçte çalışanların aktif katılım ve katkılarının gerekliliği personele duyurulmuştur. Çalışmalar, "Kamu İdareleri İçin Stratejik Planlama Kılavuzu"nda ortaya konulan süreç ve model önerilerine uygun olarak yürütülmüştür. Bu çerçevede, stratejik plan çalışmalarını yürütmek Ekiplerin oluşturulmasını takiben hazırlık çalışmalarına ilişkin ilkeler ve esaslar ile izlenecek yöntem, süreç ve çalışma takvimine ilişkin ayrıntılar kararlaştırılmış ve bu doğrultuda Stratejik Plan çalışmaları yürütülmüştür. Söz konusu çalışmalarda, stratejik

planlama sürecinin etkin ve verimli bir şekilde sürdürülmesi amacıyla 2024-2028 dönemi stratejik plan hazırlanması süreci Üst Kurul ve Stratejik Plan Ekibinin oluşturulması ile başlamıştır. Ekip tarafından oluşturulan çalışma takvimi kapsamında ilk aşamada durum analizi çalışmaları yapılmış ve durum analizi aşamasında paydaşlarımızın plan sürecine aktif katılımını sağlamak üzere paydaş anketi, toplantı ve görüşmeler yapılmıştır.

2. DURUM ANALİZİ

Durum analizi bölümünde okulumuzun mevcut durumu ortaya konularak neredeyiz sorusuna yanıt bulunmaya çalışılmıştır. Bu kapsamda okulumuzun kısa tanıtımı, okul künyesi ve temel istatistikleri, paydaş analizi ve görüşleri ile okulumuzun Güçlü Zayıf Fırsat ve Tehditlerinin (GZFT) ele alındığı analize yer verilmiştir.

2.1. Kurumsal Tarihçe

Şehit Büyükelçi Daniş Tunalıgil MTAL ile ilgili arşiv çalışmaları incelendiğinde şu bilgilere ulaşılmıştır;

Okulumuz inşaatının bitirilmesi ve eğitime başlanması 2001-2008 Öğretim yılı olarak planlanmış fakat eğitime başlaması inşaat bitirilemediği için 2008-2009 eğitim yılına bırakılmıştır.

2008-2009 döneminde onay verilmiş ve eğitim başlatılmıştır. Binanın bitirilmesi için söz konusu edilen zaman kısa olduğundan eğitimin yapılması için alternatifler aranmıştır. Okulun açılış tarihi Temmuz 2008 olarak belirlendiği için alternatif olarak saray belediyesinin altında bulunan BEL-TEK kurslarının düzenlendiği yer uygun bulunmuştur. 8 sınıf ve 206 öğrenci ile ikili eğitim yapılarak eğitime başlamıştır. 2008’de Pursaklar ilçe olup Keçiören’den ayrıldıktan sonra Pursaklar’a bağlı olarak Eğitim öğretim faaliyetlerine devam etmiştir.

2.2. Uygulanmakta Olan Stratejik Planın Değerlendirilmesi

Müdürlüğümüz 2019-2023 Stratejik Planında 7 Stratejik amaç, 68 hedefimiz, 34 performans göstergemiz ve 14 eylem planımız bulunmaktadır.

Yakın dünya tarihi açısından 2020 yılının önemli izler bırakan bir yıl olarak hatırlanacağı muhakkaktır. 2019 yılının son aylarında ortaya çıkan COVID-19 virüsü, tüm dünyaya hızla yayılmış ve kısa bir süre sonra Dünya Sağlık Örgütü tarafından “Küresel Salgın” ilan edilmiştir. Müdürlüğümüz; COVID-19 salgın sürecini ilk aylardan itibaren aktif bir şekilde takip etmiş ve Bakanlığımızın eğitime ara verme kararını açıkladığı dönemde tüm hazırlıklarını tamamlamıştır. Bu süreç, Müdürlüğümüzün gerekli durumlarda eğitim ve öğretim faaliyetlerini çevrimiçi ortamlarda yapma ve hizmet alanlarını dijitalleştirme eğilimlerini güçlendirmiştir.

2019 ve 2020 yılı genel raporları karşılaştırıldığında hedeflere ulaşılamayan ve önemli oranda iyileşmeye açık alanların olduğu göze çarpmaktadır.

2021 yılının ilk yarısı boyunca dünyada ve ülkemizde görülmekte olan salgın nedeniyle alınan tedbirler kapsamında eğitim öğretim çevrimiçi olarak gerçekleşmiştir. 2021-2022 eğitim öğretim yılının eylül ayında başlamasıyla birlikte ülkemizde kesintisiz yüz yüze eğitim öğretime geçilmiştir. Bu kapsamda 2021 yılının kısmen uzaktan kısmen yüz yüze eğitimin yapıldığı bir yıl olması nedeniyle bazı performans göstergelerinde izleme ve değerlendirme açısından bazı hedeflere beklenen düzeyde ulaşılamamıştır.

2021 yılı, bir yandan COVID-19 salgınıyla mücadelenin devam ettiği diğer yandan da normalleşme sürecine yönelik önemli adımların atıldığı bir yıl olmuştur. Bu yönüyle 2021 yılı, hem salgın sürecinde meydana gelen öğrenme kayıplarının telafisi hem de salgın sonrası eğitim sürecinin şekillenmesinde kritik bir yıl olarak tamamlanmıştır.

2022 yılı izleme ve değerlendirme bulguları Müdürlüğümüz performansının; salgın sonrası yüz yüze eğitime geçilmesi, dezavantajlı grupların desteklenmesi, zorunlu eğitimde okullaşma, fiziki altyapının geliştirilmesi, bilişim altyapısının güçlendirilmesi, uzaktan eğitim kapasitesinin artırılması, öğretmen ve derslik başına düşen öğrenci sayısının azaltılması, mesleki eğitim okullarının ülke ekonomisine katkısının artırılması gibi birçok konuda önceki yıllara göre arttığını göstermektedir. Öğrenci başarısı ve öğrenme kazanımlarında önemli iyileşmeler göze çarpmaktadır. Öğretmen ve okul yöneticilerinin gelişimlerini desteklemek amacıyla zengin ve çeşitli içerikte çok sayıda faaliyet gerçekleştirilmiştir.

AMAÇ HEDEF	PERFORMANS GÖSTERGE SAYISI	2020 GERÇEKLEŞME Sİ	2021 GERÇEKLEŞME ESİ	2022 GERÇEKLEŞME ESİ	2023 GERÇEKLEŞME MESİ
1.1	1	%55	%55	%60	%60
1.2	1	%6	%7	%7	%8
1.3	1	%8	%9	%9	%9
1.4	1	28	26	28	24
2.1	1	%55	%60	%60	%60
2.2	3	%85	%85	%85	%90
3.1.	6	%70	%70	%75	%75
3.2	1	0	0	0	0
3.3	1	12	10	15	40
3.4	1	0	0	0	0
4.1	4	185	190	185	192
5.1.	4	20	20	20	30
5.2	3	7	7	8	8
5.3	1	12	15	14	15
6.1	4	%85	%90	%92	%94
6.2	2	0	0	0	1
7.1	3	25	30	30	%30

Tablo 2: 2019-2023 Stratejik planı Yıllara göre AMAÇ-HEDEF Gerçekleşme Durumları

Plan dönemi içerisinde, COVID-19 salgını nedeniyle bazı hedeflerde önemli ölçüde sapmalar olsa da Stratejik Plan dönemi sonunda belirlenen hedeflere ulaşma düzeyi yüksek seviyede gerçekleşmiştir.

2.3. Yasal Yükümlülükler ve Mevzuat Analizi

Yasal Yükümlülük (Görevler)	Dayanak (Kanun, Yönetmelik, Genelge adı ve no'su)
<p>Her Türk çocuğuna iyi bir vatandaş olmak için gerekli temel bilgi, beceri, davranış ve alışkanlıkları kazandırmak; onu milli ahlak anlayışına uygun olarak yetiştirmek.</p> <p>Ortaöğretim kurumları işlevlerini Türk millî eğitiminin genel ve özel amaç ile temel ilkeleri doğrultusunda, evrensel hukuka, demokrasi ve insan haklarına uygun; öğrenci merkezli, aktif öğrenme ve demokratik kurum kültürü anlayışıyla yerine getirir.</p>	<p>* 1739 sayılı kanunun 23. maddesi</p> <p>* 222 sayılı kanunun 1. maddesi,</p> <p>* Ortaöğretim Kurumları Yönetmeliğinin 5. maddesi</p>
<p>Ortaöğretimin amaç ve görevleri, Milli Eğitimin genel amaçlarına ve temel ilkelerine uygun olarak, 1. Bütün öğrencilere ortaöğretim seviyesinde asgari ortak bir genel kültür vermek suretiyle onlara kişi ve toplum sorunlarını tanımak, çözüm yolları aramak ve yurdun iktisadi sosyal ve kültürel kalkınmasına katkıda bulunmak bilincini ve gücünü kazandırmak, 2. Öğrencileri, çeşitli program ve okullarla ilgi, istidat ve kabiliyetleri ölçüsünde ve doğrultusunda yüksek öğretime veya hem mesleğe hem de yüksek öğretime veya hayata ve iş alanlarına hazırlamaktır. Bu görevler yerine getirilirken öğrencilerin istekleri ve kabiliyetleri ile toplum ihtiyaçları arasında denge sağlanır.</p>	<p>* 1739 sayılı kanunun 28. maddesi.</p>
<p>*Ortaöğretim kurumları işlevlerini Türk millî eğitiminin genel ve özel amaç ile temel ilkeleri doğrultusunda, evrensel hukuka, demokrasi ve insan haklarına uygun; öğrenci merkezli, aktif öğrenme ve demokratik kurum kültürü anlayışıyla yerine getirir.</p> <p>**Sanayi, ticaret, tekstil, inşaat, turizm, kimya, tarım, sağlık ve benzeri alanlarda ulusal ve uluslararası standartlar ve sınıflamalara, ulusal yeterliklere ve mevzuata dayalı olarak işgücü piyasasının ihtiyaç duyduğu nitelikte işgücünün yetiştirilmesi, mesleki bilgi ve becerilerin güncellenmesi ve uygulanan programlarla girişimcilik bilinci, meslek ahlakı, iş sağlığı ve güvenliği, sosyal ve çevresel sorumluluk bilinci ile iş alışkanlığı kazandırılarak istihdama hazırlanmasını, 2) Önceki öğrenmelerin tanınması, mesleki eğitim belgelerinin denkliği ve belgelendirilmesini</p>	<p>* Ortaöğretim Kurumları Yönetmeliğinin 5. Maddesi</p> <p>** Ortaöğretim Kurumları Yönetmeliğinin 7. maddesi</p>
<p>*Eğitim ve istihdam ilişkilerinin Bakanlık ilke ve politikalarına uygun olarak sağlıklı, dengeli ve dinamik bir yapıya ulaştırmak,</p>	

<p>* Öğrencilerin öz güven, öz denetim ve sorumluluk duygularını geliştirmek, * Öğrencilere çalışma ve dayanışma alışkanlığı kazandırmak, * Öğrencilere yaratıcı ve eleştirel düşünme becerisi kazandırmak, * Öğrencilerin bilgi ve becerilerini kullanarak proje geliştirerek bilgi üretebilmelerini sağlamak, * Teknolojiden yararlanarak nitelikli eğitim verilmesini sağlamak, * Hayat boyu öğrenmenin bireylere benimsetilmesini sağlamak, * Eğitim, üretim ve hizmette uluslararası standartlara uyulmasını ve belgelendirmenin özendirilmesini sağlamak, * Öğrencilerin araştırma, geliştirme ve tasarım konularında bilgi ve becerilerinin geliştirilmesini sağlamak,*Öğrencileri bedenî, zihnî, ahlâkî, manevî, sosyal ve kültürel nitelikler yönünden geliştirmek, demokrasi ve insan haklarına saygılı olmak, çağımızın gerektirdiği bilgi ve becerilerle donatarak geleceğe hazırlamak, *Eğitime erişimi kolaylaştıran, her vatandaşın eğitim fırsat ve imkânlarından eşit derecede yararlanabilmesini teminat altına alan politika ve stratejiler uygulamak, uygulanmasını izlemek ve koordine etmek, * Öğrencileri ortaöğretim düzeyinde ortak bir genel kültür vererek yükseköğretime, mesleğe, hayata ve iş alanlarına hazırlamak,</p>	
---	--

Mevzuat Analiz Modeli

Mevzuatın Adı	Dayanak
Atama	MEB Ortaöğretim Kurumları Yönetmeliği
Ödül, Sicil ve Disiplin	657 Sayılı Devlet Memurları Kanunu 5510 Sayılı Kanun Milli Eğitim Bakanlığı Disiplin Amirleri Yönetmeliği 4487 Sayılı İş Kanunu MEB Personelinin Ödüllendirilmesine İlişkin Yönerge (Mart 2013/2666)
Okul Yönetimi	1793 Sayılı Milli Eğitim Temel Kanunu Ortaöğretim Kurumları Yönetmeliği Okul-Aile Birliği Yönetmeliği MEB Eğitim Bölgeleri ve Eğitim Kurulları Yönergesi MEB Yönetici ve Öğretmenlerinin Ders ve Ek Ders Saatlerine İlişkin Yönetmelik Taşınır Mal Yönetmeliği
Eğitim ve Öğretim	MEB Ortaöğretim Kurumları Yönetmeliği MEB Eğitim Öğretim Çalışmalarının Planlı Yürütülmesine İlişkin Yönerge MEB Öğrencileri Yetiştirme Kursları Yönergesi Milli Eğitim Bakanlığı Ders Kitapları ve Eğitim Araçları Yönetmeliği
Mühür, Yazışma, Arşiv	Resmi Yazışmalarda Uygulanacak Usul ve Esaslar Hakkında Yönetmelik MEB Evrak Yönergesi MEB Arşiv Hizmetleri Yönetmeliği Resmi Mühür Yönetmeliği
Rehberlik ve Sosyal Etkinlikler	Rehberlik Hizmetleri Yönetmeliği(RG. 30236) MEB Sosyal Etkinlikler Yönetmeliği MEB Bayrak Törenleri Yönergesi Okul Spor Kulüpleri Yönetmeliği MEB Okul Kütüphaneleri Standart Yönetmeliği MEB Okul Kütüphaneleri Yönetmeliği
Öğrenci İşleri	MEB Ortaöğretim Kurumları Yönetmeliği MEB Resmi Okullarda Bursluluk, Sosyal Yardımlar ve Okul Pansiyonları

	Yönetmeliđi MEB Demokrasi Eđitimi ve Okul Meclisleri Yönergesi Okul Servis Araçları Hizmet Yönetmeliđi
Personel İşleri	MEB Personeli İzin Yönergesi 5510 Sayılı Kanun Kamu Kurum ve Kuruluşlarında Çalışan Personelin Kılık Kıyafet Yönetmeliđi Memurların Hastalık Raporlarını Verecek Hekim ve Sağlık Kurulları Hakkında Yönetmelik Devlet Memurlarının Tedavi Yardımı ve Cenaze Giderleri Yönetmeliđi 4480 Sayılı Kanun
İsim ve Tanıtım	MEB Kurum Tanıtım Yönetmeliđi Milli Eđitim Bakanlıđına Bađlı Kurumlara Ait Açma, Kapatma ve Ad Verme Yönetmeliđi Standartlar Yönergesi
Sivil Savunma	Daire ve Müesseseler için Sivil Savunma işleri Kılavuzu Sabotajlara Karşı Koruma Yönetmeliđi Binaların Yangından Korunması Hakkında Yönetmelik 24 Saat Çalışma Planı

2.4. Üst Politika Belgeleri Analizi

Okulumuza görev ve sorumluluk yükleyen amir hükümlerin tespit edilmesi için;

- 12. Kalkınma Planı
- Cumhurbaşkanlığı Programı,
- Orta Vadeli Program,
- Cumhurbaşkanlığı Yıllık Programı,
- Millî Eğitim Bakanlığı Stratejik Planı,
- İl Millî Eğitim Müdürlüğü Stratejik Planı,
- İlçe Millî Eğitim Müdürlüğü Stratejik Planı
- Okul/kurumu ilgilendiren ulusal, bölgesel ve sektörel strateji eylem planları

üst politika belgeleri olarak belirlenmiş, ayrıntılı olarak taranmış ve bu belgelerde yer alan politikalar incelenmiştir. Analiz edilen belgelerden Ankara Millî Eğitim Müdürlüğü 2024-2028 Stratejik Planı'nın stratejik amaç, hedef, performans göstergeleri ve stratejileri hazırlanırken yararlanılmıştır.

Analiz edilen belgeler Tablo 2'de gösterilmiş olup yapılan değerlendirmeler ve buna ilişkin üst politika belgelerinde okulumuza verilen görevler Tablo 2.1'de yer almaktadır.

Üst Politika Belgesi	İlgili Bölüm/Referans	Verilen Görevler/İhtiyaçlar
MEB 2024-2028 Stratejik Planı	Ortaöğretim	5 Hedef
Ankara MEM 2024-2028 Stratejik Planı	Ortaöğretim	5 Hedef
Pursaklar MEM 2024-2028 Stratejik Planı	Ortaöğretim	5 Hedef
• Türkiye Yeterlilikler Çerçevesi • Ulusal ve Uluslararası Kuruluşların Eğitim ve Türkiye ile İlgili Raporları • Diğer Kamu Kurum ve Kuruluşlarının Stratejik Planları	Engellilerin Toplumsal Hayata Katılımı ve Özel Eğitim	3 Hedef

Tablo 3 Üst Politika Belgeleri Analizi Tablosu

Program-Alt Program Analizi

Tablo 4 Üst Politika Belgelerinde okulumuza verilen görevler

Program Adı ve Amacı	Alt Program	Tespitler	İhtiyaçlar
Program Adı: Ortaöğretim Amaç: Öğrencilerin ilgi, yetenek ve kapasiteleri doğrultusunda hayata ve yükseköğretime hazırlanması ve ülkenin sosyal, kültürel ve ekonomik kalkınmasına katkı sunan öğrencilerin yetiştirilmesi	Eğitime Erişim ve Fırsat Eşitliği	Alt programa ilişkin hedefe ulaşma düzeyi gösterge bazında değerlendirilmiş olup 2023 İzleme Değerlendirme rapor sonucuna göre belirlenen hedefe başarıyla ulaşılmıştır	Alt program kapsamında belirlenen hedeflerde değişiklik ihtiyacı bulunmamaktadır.
	Mesleki ve Teknik Eğitim	Alt programa ilişkin hedefe ulaşma düzeyi gösterge bazında değerlendirilmiş olup 2023 İzleme Değerlendirme rapor sonucuna göre “Mesleki ve teknik eğitimde bilimsel, kültürel, sanatsal ve sportif alanlarda en az bir faaliyete katılan öğrenci oranı” performans göstergesiyle belirlenen hedefe makul düzeyde ulaşılmıştır.	Genel ortaöğretimde de bahsedildiği gibi öğrenciler için söz konusu sosyal etkinliklerin cazibesini artıracak bir yol izlenmeli ve öğrencilerin bu faaliyetlere katılımı artırılmalıdır. Mesleki ve teknik eğitim ile sanayi kuruluşlarının yakın iş birliğinden faydalanarak söz konusu sosyal etkinliklere yönelik projeler geliştirilebilir.

2.5. Faaliyet Alanları ile Ürün/Hizmetlerin Belirlenmesi

2024-2028 stratejik plan hazırlık sürecinde Okulumuzun faaliyet alanları ile ürün ve hizmetlerinin belirlenmesine yönelik çalışmalar yapılmıştır. Bu kapsamda şubelerin yasal yükümlülükleri, standart dosya planı ve kamu hizmet envanteri incelenerek Müdürlüğümüzün ürün ve hizmetleri tespit edilmiş ve on bir faaliyet alanı altında gruplandırılmıştır. Buna göre Müdürlüğümüzün faaliyet alanları ile ürün ve hizmetleri şu şekildedir:

Tablo 5 Faaliyet Alanlar/Ürün ve Hizmetler Tablosu

Faaliyet Alanı	Ürün/Hizmetler
Öğretim-eğitim faaliyetleri	<p>Öğrenci İşleri Kayıt-nakil işleri Devam- devamsızlık Sınıf geçme Sınav hizmetleri</p>
Rehberlik faaliyetleri	<p>1)Öğrencilere rehberlik yapmak 2)Velilere rehberlik etmek 3)Rehberlik faaliyetlerini yürütmek</p>
Sosyal faaliyetler	<p>1)Öğrencilerin eğitim kurumlarına aidiyet duygusunu geliştirmeye yönelik çalışmalar yapmak, yaptırmak ve sonuçlarını raporlaştırmak 2)Öğrencilerin ulusal ve uluslararası sosyal, kültürel, sportif ve izcilik etkinliklerine ilişkin iş ve işlemlerini yürütmek, 3) Öğrencilerin eğitim sistemi dışında bırakılmamasını sağlayacak tedbirleri almak,</p>
Sportif faaliyetler	<p>1)Öğrencilerin ulusal ve uluslararası sosyal, kültürel, sportif ve izcilik etkinliklerine ilişkin iş ve işlemlerini yürütmek 2) Sporcu öğrencilere yönelik hizmetleri planlamak, yürütülmesini sağlamak,</p>
Kültürel ve sanatsal faaliyetler	<p>1) Öğrencilerin ulusal ve uluslararası kültürel, sportif ve izcilik etkinliklerine ilişkin iş ve işlemlerini yürütmek, 2) Öğrencilerin eğitim kurumlarına aidiyet duygusunu geliştirmeye yönelik çalışmalar yapmak, yaptırmak ve sonuçlarını raporlaştırmak,</p>
İnsan kaynakları faaliyetleri (mesleki gelişim faaliyetleri, personel etkinlikleri...)	<p>1) İnsan kaynaklarıyla ilgili kısa, orta ve uzun vadeli planlamalar yapmak, 2)Norm kadro iş ve işlemlerini yürütmek, 3)Okul özlük dosyalarının muhafazasını sağlamak, 4)Özlük ve emeklilik iş ve işlemlerini yürütmek, 5)Disiplin ve ödül işlemlerinin uygulamalarını yapmak, 6)Güvenlik soruşturması ve arşiv araştırması işlemlerini</p>

	<p>yürütmek,</p> <p>7)Yöneticilik formasyonunun gelişmesini sağlayıcı faaliyetler yürütmek,</p> <p>8)Personelin eğitimlerine ilişkin iş ve işlemleri yapmak,</p> <p>9)Aday öğretmenlerin uyum ve adaylık eğitimi programlarını uygulamak,</p>
Okul aile birliği faaliyetleri	<p>1)Okul-Veli arası iletişimi artıracak faaliyetler düzenlemek</p> <p>2)Okul aile birliği seçiminde planlama yapmak</p>
Öğrencilere yönelik faaliyetler	<p>1)Öğrencilerin daha fazla başarı sağlamalarına ilişkin faaliyetler yürütmek</p> <p>2) Özel yetenekli bireylerin eğitici eğitimlerini planlamak ve Uygulamak</p> <p>3) Öğrencilerin eğitim kurumlarına aidiyet duygusunu geliştirmeye yönelik çalışmalar yapmak,</p> <p>4) Öğrenci başarısını artıracak tedbirler almak</p> <p>5)Özel eğitim ve öğretim gereksinim duyan öğrencileri tespit edip bunlara uygun programlar yapmak</p>
Ölçme değerlendirme faaliyetleri	<p>1)Ölçme ve değerlendirme iş ve işlemlerini birimlerle işbirliği içerisinde yürütmek,</p> <p>2)Sınavların uygulanması ile ilgili organizasyonu</p> <p>3) Eğitim bilişim ağını işletmek ve geliştirmek, erişim ve paylaşım yetkilerini yönetmek,</p> <p>4)Öğretim programlarını teknik yönden izlemek ve sonuçlarını değerlendirmek,</p> <p>5)Eğitim faaliyetlerinin iyileştirilmesine yönelik teknik çözümlere ve yerel ihtiyaçlara dayalı uygulama projeleri geliştirmek ve yürütmek</p> <p>6)Eğitim araç ve ortam standartlarının uygunluk testlerine ilişkin iş ve işlemleri yürütmek,</p> <p>7)Yenilikçi eğitim ve teknoloji destekli eğitim uygulamaları için yenilikçi çözümler hedefleyen proje ve araştırmalarda</p>
Öğrenme ortamlarına yönelik faaliyetler	<p>1) Ders araç ve gereçleri ile donatım ihtiyaçlarını temin etmek</p> <p>2) Temizlik, güvenlik, ısınma, aydınlatma, onarım ve taşıma gibi işlemleri yürütmek</p> <p>3)Onarımlara ilişkin iş ve işlemleri yürütmek,</p> <p>4)Ders kitapları, öğretim materyalleri ve eğitim araç-gereçlerine</p>

	ilişkin işlemleri yürütmek, etkin kullanımlarını sağlamak,
Ders dışı faaliyetler	1) Öğrencilerin ulusal ve uluslararası sosyal, kültürel, sportif ve izcilik etkinliklerine ilişkin iş ve işlemlerini yürütmek 2) Öğrencilerin okul dışı etkinliklerine ilişkin çalışmalar yapmak, yaptırmak,

2.6. Paydaş Analizi

5018 Sayılı Kamu Mali Yönetimi Kontrol Kanununun 9. maddesi ve bu Kanun kapsamında yayımlanan "Kamu İdarelerinde Stratejik Planlamaya İlişkin Usul ve Esaslar Hakkında Yönetmelik" hükümleri ile ilgili 2022/21 sayılı Genelge gereği dördüncü dönem 2024-2028 Stratejik Plan hazırlık çalışmaları yürütülmektedir.

Stratejik planlamanın temel unsurlarından biri "katılımcılık"tır. Kurumun etkileşim içinde olduğu tarafların görüşlerinin dikkate alınması, stratejik planın sahiplenilmesini sağlayarak uygulama şansını artıracaktır. Diğer yandan, hizmetlerin paydaş ihtiyaçları doğrultusunda şekillendirilebilmesi için paydaşların taleplerinin bilinmesi gerekir. Bu nedenle durum analizi kapsamında paydaş analizinin yapılması önem arz etmektedir.

Paydaşlar; kurumun sunduğu hizmetler ile ilgisi olan, kurumdan doğrudan veya dolaylı, olumlu ya da olumsuz yönde etkilenen veya kurumu etkileyen kişi, grup veya kurumlardır. Paydaş analizi sürecinde Müdürlüğümüzün teşkilat yapısı, ilgili mevzuat, hizmet envanteri ve faaliyet alanları analiz edilerek paydaşlar belirlenmiştir. Etki/önem matrisi kullanılarak paydaşlar önceliklendirilmiş ve nihai paydaş listesi oluşturulmuştur.

Tablo 6 Paydaş Sınıflandırma Matrisi

PAYDAŞ ADI	NEDEN PAYDAŞ	İÇ	DIŞ
MEB	Eğitim Yönlendirme		X
İl Milli Eğitim Müdürlüğü	İdari işbirliği		X
İlçe Milli Eğitim Müd.	İdari İşbirliği		X
Valilik	İdari İşbirliği		X
Kaymakamlık	Yönetim desteği		X
Belediye başkanlığı	Çevre hizmetlerine destek		X
Ortaokullar/Diğer Okullar	Tedarikçi		X
Emniyet teşkilatı	Okul çevresi güvenliği		X
Sağlık kuruluşları	Öğrencilerin sağlığının korunması		X
Sivil Toplum Örgütleri	Eğitim-Öğretim		X
Üniversiteler	Çıktılar-Eğitim Öğretim		X
Medya	Olumlu ve olumsuz etkileme		X
Mezunlarımız	Okulun vizyon yansıması		X
Ders Öğretmenlerimiz	Eğitim ve öğretimin niteliği	X	
Rehber öğretmenimiz	Öğrenciye-veliye rehberlik	X	
Memurlarımız	Mali ve aynı yönetim desteği	X	
Hizmetlilerimiz	Yardımcı hizmetler	X	
Öğrencilerimiz	Hizmetten yararlanan	X	
Okul aile birliği	Destek sağlayıcı	X	
Velilerimiz	Tedarikçi	X	
Öğrenci servisleri	Ulaşımın sağlanması	X	
Kantin işletmecisi	Beslenme ihtiyacının giderilmesi	X	

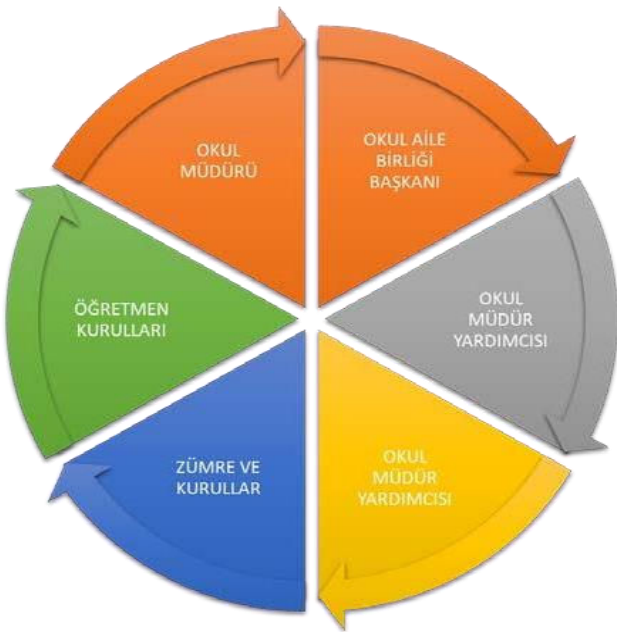
Tablo 7 Paydaş Önceliklendirme Matrisi

Paydaş	Lider	Çalışanlar	Hizmet Alan	Temel Ortak	Stratejik Ortak	Tedarikçi	ÖNCELİĞİ	Paydaşın Okula Etkisi	Taleplerine verilen önem
MEB				X			3	2	2
İl Milli Eğitim Müdürlüğü				X			3	2	2
İlçe Milli Eğitim Müd.				X			3	2	2
Valilik				X			3	2	2
Kaymakamlık				X			3	2	2
Belediye başkanlığı					X		2	1	2
Ortaokullar/Diğer Okullar						X	1	1	1
Emniyet teşkilatı					X		2	1	1
Sağlık kuruluşları					X		1	1	1
Sivil Toplum Örgütleri					X		1	1	1
Üniversiteler					X		2	1	1
Medya					X		1	1	1
Mezunlarımız					X	X	2	1	2
Okul Yöneticilerimiz	X						3	2	2
Ders Öğretmenlerimiz		X					3	2	2
Rahber öğretmenimiz		X					3	2	2
Memurlarımız		X					3	1	2
Hizmetlilerimiz		X					3	2	2
Öğrencilerimiz			X				3	2	2
Okul aile birliği					X		3	2	2
Velilerimiz			X				3	2	2
Öğrenci servisleri						X	3	1	2
Kantin işletmecisi					X		3	2	2

Tablo 8 Yararlanıcı Ürün/Hizmet Matrisi

Yararlanıcı (Müşteri)	Eğitim-Öğretim	Yatılılık-Bursluluk	Nitelikli işgücü	AR-GE, Projeler, Deneysel	Altyapı, Donatım Yatırım	Yayın	Rehberlik, Kurs, Sosyal etkinlikler	Mezunlar (Öğrenci)	Ölçme-Değerlendirme	Ürün/Hizmet
Öğrenciler	X	X					X		X	Öğrenciler
Veliler	X									Veliler
Üniversiteler			X	X		X		X		Üniversiteler
Medya				X		X				Medya
Uluslar arası Kuruluşlar	X		X	X		X				Uluslar arası kuruluşlar
Sağlık Kuruluşları			X							Sağlık kuruluşları
Diğer Kurumlar	X						X			Diğer Kurumlar
Özel sektör			X							Özel sektör

Kurumumuzun temel paydaşları öğrenci, veli ve öğretmen olmakla birlikte eğitimin dışsal etkisi nedeniyle okul çevresinde etkileşim içinde olunan geniş bir paydaş kitlesi bulunmaktadır. Paydaşlarımızın görüşleri anket, toplantı, dilek ve istek kutuları, elektronik ortamda iletilen önerilerde dâhil olmak üzere çeşitli yöntemlerle sürekli olarak alınmaktadır.



Şekil 1 Kurumumuzun Temel Paydaşları

Paydaş anketlerine ilişkin ortaya çıkan temel sonuçlara altta yer verilmiştir:

GZFT (Güçlü, Zayıf, Fırsat, Tehdit) Analizi *

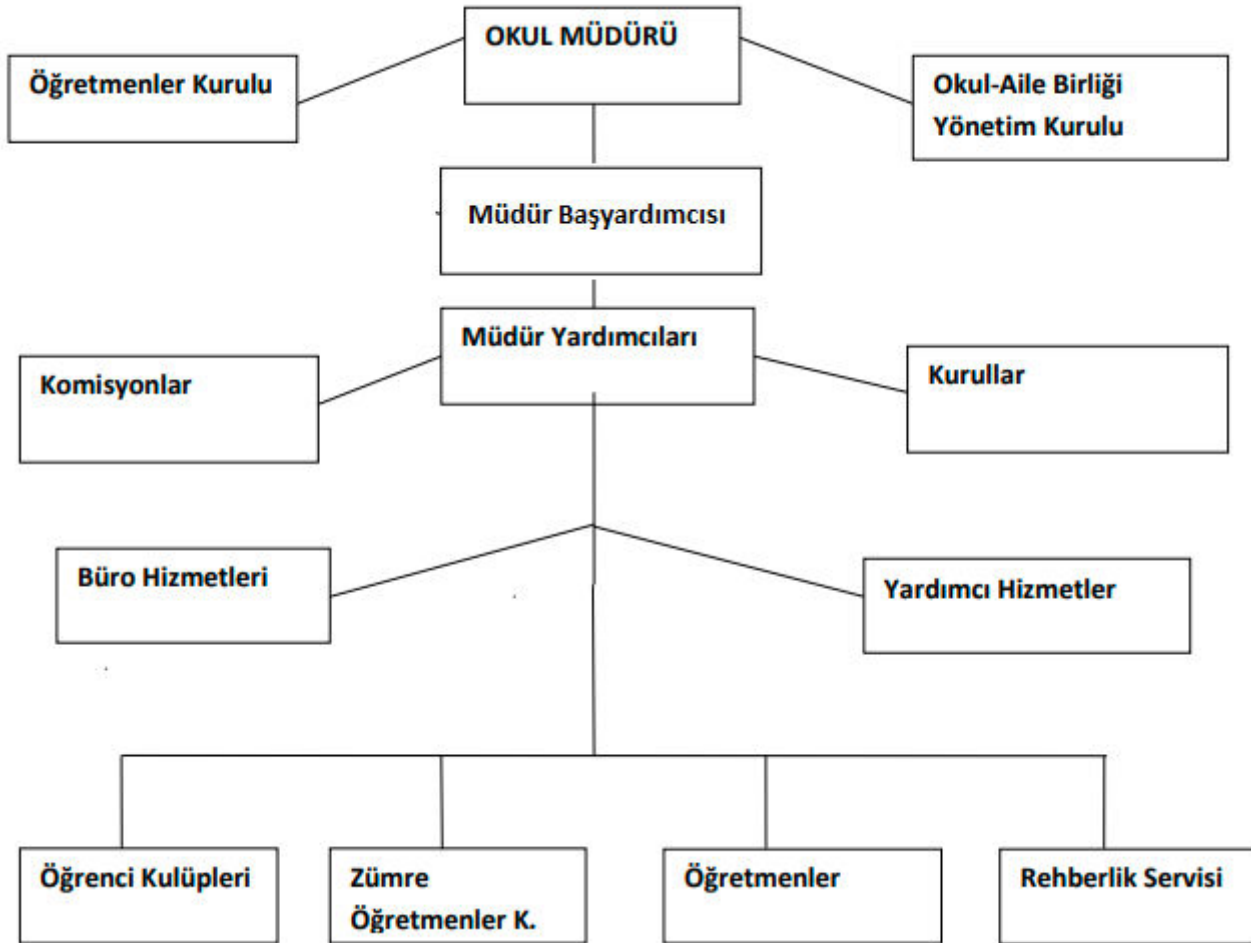
Okulumuzun temel istatistiklerinde verilen okul künyesi, çalışan bilgileri, bina bilgileri, teknolojik kaynak bilgileri ve gelir gider bilgileri ile paydaş anketleri sonucunda ortaya çıkan sorun ve gelişime açık alanlar iç ve dış faktör olarak değerlendirilerek GZFT tablosunda belirtilmiştir. Dolayısıyla olguyu belirten istatistikler ile algıyı ölçen anketlerden çıkan sonuçlar tek bir analizde birleştirilmiştir.

Kurumun güçlü ve zayıf yönleri donanım, malzeme, çalışan, iş yapma becerisi, kurumsal iletişim gibi çok çeşitli alanlarda kendisinden kaynaklı olan güçlülükleri ve zayıflıkları ifade etmektedir ve ayrımda temel olarak okul müdürü/müdürlüğü kapsamında bakılarak iç faktör ve dış faktör ayrımı yapılmıştır. Anket sonuçları 6. Bölüm olan Ekler kısmında yer almaktadır. (Bkz. 6.EKLER)

2.7. Kuruluş İçi Analiz

Okulumuzun kurum içi analiz tablosu aşağıda sıralanmıştır.

2.7.1. Teşkilat Yapısı



Şekil 2 Kurumumuzun Teşkilat Yapısı

2.7.2. İnsan Kaynakları

Tablo 9 Çalışanların Görev Dağılımı

Çalışanın Ünvanı	Görevleri
Okul /Kurum Müdürü	1
Müdür Baş Yardımcısı	1
Müdür Yardımcısı	6
Atölye ve Bölüm Şefleri	12
Öğretmenler	68
+Yönetim İşleri ve Büro Memuru	2
Yardımcı Hizmetler Personeli	1

Tablo 40 Çalışanların Görev Dağılımı

Çalışanın Ünvanı	Görevleri
<i>Okul /Kurum Müdürü</i>	<p>Müdür, görev, yetki ve sorumlulukları MADDE 78- (1) Müdür, Türk millî eğitiminin genel amaçlarına ve temel ilkelerine uygun olarak Anayasa, kanun, tüzük, yönetmelik, yönerge, genelge ve diğer ilgili mevzuat hükümleri doğrultusunda okulun amaçlarını gerçekleştirmek üzere tüm kaynakların etkili ve verimli kullanımından, ekip ruhu anlayışıyla yönetiminden ve temsilinden birinci derecede sorumlu eğitim ve öğretim lideridir. Müdür, okulu bünyesindeki kurul, komisyon ve ekiplerle işbirliği içinde yönetir.</p> <p>(2) (Değişik: RG 16/9/2017-30182) Müdür, müdür başyardımcısı ve müdür yardımcısı çalışmalarını valilikçe belirlenen mesai saatleri dâhilinde yapar; görevin gerektirdiği durumlarda mesai saatleri dışında da çalışmalarını sürdürür. (3) Müdür, görevinde sevgi ve saygıya dayalı, uyumlu, güven verici, örnek tutum ve davranış içinde bulunur; mevzuatın kendisine verdiği yetkileri kullanır.</p> <p>(4) Müdürün görev yetki ve sorumlulukları şunlardır:</p> <p>a) Öğretim yılı başlamadan önce personelin iş bölümünü yapar ve yazılı olarak bildirir. Öğretmenlerin gerektiğinde görüşlerini de almak suretiyle okutacakları derslere ilişkin görevlerin dağılımını yapar.</p> <p>b) Ünitelendirilmiş yıllık planların hazırlanması amacıyla öğretmenler kurulu ve zümre toplantılarının yapılmasını sağlar. Zümrelerden derslere yönelik ünitelendirilmiş yıllık planı ders yılı başlamadan önce alır, inceler, gerektiğinde değişiklik yaptırarak onaylar ve bir örneğini iade eder.</p> <p>c) Okulun derslik, bilişim teknolojisi sınıfı, laboratuvar, atölye, kütüphane, araç ve gereci ile diğer tesislerini sağlık ve güvenlik şartlarına uygun bir şekilde eğitim ve öğretime hazır bulundurur. Bunlardan imkânlar ölçüsünde diğer okullarla çevrenin de yararlanmasını sağlar. Diğer okul ve çevre imkânlarından da yararlanılması için gerekli tedbirleri alır. Öğrencilerin sürekli eğitimlerini yürütmek için millî eğitim müdürlüğü ve ilgili kuruluşlarla işbirliği yaparak il sınırları içindeki bütün okul ve işletmelerden yararlanılması, gerekli durumlarda bina kiralınmasıyla ilgili iş ve işlemleri yürütür.</p> <p>ç) Eğitim ve öğretim çalışmalarını etkili, verimli duruma getirmek ve geliştirmek, sorunlara çözüm üretmek amacıyla kurul, komisyon ve ekipleri oluşturur. Toplantılarda alınan kararları onaylar, uygulamaya koyar ve gerektiğinde üst makama bildirir.</p> <p>d) Öğretmenlerin performanslarını artırmak amacıyla her öğretim yılında en az bir</p>

defa dersini izler ve rehberlikte bulunur.

e) Teknolojik geliřmeleri okula kazandırır. Okulun ihtiyalarını belirler, büte imkânlarına göre satın alma, bağıř ve benzeri yollarla karşılanması için gerekli işlemleri yaptırır. Eğitim araç ve gereciyle donatım ihtiyalarını zamanında ilgili birimlere bildirir.

f) Okulun düzen ve disipliniyle ilgili her türlü tedbiri alır.

g) Personelin yetiřtirilmesi ve geliřtirilmesi için gerekli tedbirleri alır. Adaylık ve hizmet içi eğitim faaliyetleriyle ilgili iş ve işlemleri yürütür.

ğ) Personelin performans yönetimi ve disiplin işleriyle öğrenci ödül ve disiplin işlerini yürütür.

h) (Değişik: RG 16/9/2017-30182) Rehberlik hizmetlerinin yürütülmesini sağlar. Özel eğitim ihtiyacı olan öğrencilerin eğitim ve öğretim süreçlerinin yürütülmesine ilişkin gerekli tedbirleri alır.

ı) Öğrencilere ders yılı içinde gerektiğinde 5 günü geçmemek üzere izin verebilir. Bu yetkisini yardımcılara devredebilir.

i) Öğrencilerin askerlik ertelemesine ilişkin iş ve işlemlerinin 21/6/1927 tarihli ve 1111 sayılı Askerlik Kanunu hükümlerine göre yürütülmesini sağlar.

j) Öğretmenlerin ve öğrencilerin nöbet görev ve yerlerini belirler, onaylar ve uygulamaya koyar.

k) Haftalık ders programlarının düzenlenmesini sağlar, onaylar ve uygulamaya koyar.

l) (Değişik:RG-26/3/2017-30019) Diploma, usta öğreticilik, ustalık, işyeri açma, kalfalık, öğrenim durum belgesi, sözleşme ve benzeri belgeleri onaylar.

m) Eğitim ve öğretim ile yönetimde verimliliğin artırılması, kalitenin yükseltilmesi ve sürekli gelişimin sağlanması için araştırma yapılmasını, bu konularda iyileştirmeye yönelik projeler hazırlanmasını ve uygulanmasını sağlar.

n) Görevini üstün başarıyla yürüten personelin ödüllendirilmelerini teklif eder. Görevini gereği gibi yapmayanları uyarır, gerektiğinde haklarında disiplin işlemi yapılmasını sağlar.

o) Özürleri nedeniyle görevine gelemeyen personelin yerine görevlendirme yapılması için gerekli tedbirleri alır.

ö) İzinli veya görevli olduğu durumlarda müdür başyardımcısının, müdür başyardımcısının bulunmadığı hâllerde ise bir müdür yardımcısının müdür vekili olarak görevlendirilmesini millî eğitim müdürlüğüne teklif eder.

p) Eğitim ve öğretimle ilgili her türlü mevzuat değişikliklerini takip eder ve ilgililere duyurulmasını sağlar.

r) Stratejik plan ve büte önerilerini gerekeli olarak hazırlar, ilgili makama sunar, yetkisinde bulunan büte giderlerini gerçekleştirir, takip eder, giderlerle ilgili belgeleri zamanında düzenletir, harcamalarla ilgili azami tasarrufun sağlanmasına özen gösterir.

s) Okulun bina, tesis, atölye, laboratuvar, salon, bahe ve benzeri bölümleri ile araç gerecinin diğerkurum ve kuruluşlarla birlikte kullanılması durumunda, mahalli mülki idare amirinin onayını da alarak ilgili kurumla bir protokol imzalar ve bir örneğini üst makama gönderir.

ř) Harcama yetkilisi olarak, müdür başyardımcısını veya müdür yardımcılarında birini 10/12/2003 tarihli ve 5018 sayılı Kamu Mali Yönetimi ve Kontrol Kanununa göre gerçekleştirme görevlisi olarak görevlendirir.

t) 28/12/2006 tarihli ve 2006/11545 sayılı Bakanlar Kurulu Kararı ile yürürlüğe konulan Taşınır Mal Yönetmeliğine göre memuriyet veya çalışma unvanına bağlı kalmaksızın, taşınır kayıt ve işlemlerini yürütmek üzere gerekli bilgi ve niteliklere sahip personel arasından taşınır kayıt ve kontrol yetkilisi görevlendirir.

u) Elektronik ortamda yürütülmesi gereken iş ve işlemlerle ilgili gerekli takip ve denetimi yapar.

ü) 9/2/2012 tarihli ve 28199 sayılı Resmî Gazete' de yayımlanan Millî Eğitim Bakanlığı Okul-Aile Birliğı Yönetmeliğindeki sorumluluklarını yerine getirir.

v) Öğrenci ve çalışanların sağlığının korunması, okulun fizikî yapısından ve çevreden kaynaklanan olumsuz sağlık şartlarının iyileştirilmesi amacıyla koruyucu tedbirlerin alınmasını sağlar.

y) Okul binası ve eklentilerinin sabotaj, yangın, hırsızlık ve diğer tehlikelere karşı korunması için gerekli koruyucu güvenlik tedbirlerinin alınmasını sağlar.

z) Okul ve öğrencilerin katılacağı yarışmalar ve sınavlarla ilgili komisyonları oluşturur, bu etkinliklere katılan öğrencilere danışmanlık ve rehberlik yapmak üzere öğretmen görevlendirir.

aa) Görev tanımındaki diğer görevleri de yapar.

bb) 20/6/2012 tarihli ve 6331 sayılı İş Sağlığı ve Güvenliği Kanununun 11 ve 12 nci maddesi uyarınca acil durumlarla mücadele için gerekli tedbirleri alır.

(5) Mesleki ve teknik ortaöğretim kurumu müdürleri ayrıca okuldaki eğitim, öğretimle ve işleyişiyle ilgili olarak; a) Derslik, atölye ve laboratuvarların birer üretim ortamı durumuna getirilmesini; çevredeki işletme, müze, turistik tesis ve benzeri kuruluşlarla işbirliğine gidilerek insan gücü ihtiyacıyla alana/dallara alınacak öğrenci sayılarının belirlenmesini; atölye, laboratuvar, uygulamalı ders, (Değişik ibare:RG-13/9/2014-29118) stajının buralarda yapılabilme imkânlarının araştırılmasını, mesleklerinde başarılı olanların ders, seminer ve konferans gibi etkinliklerle eğitime katkıda bulunmalarını sağlar.

b) Mesleki Açık Öğretim Lisesi programlarına katılan öğrencilere yüz yüze eğitim verilmesi için gerekli önlemleri alır. Okulun derslik, atölye ve laboratuvarlarında açılması planlanan yaygın eğitim faaliyetleri konusunda ilgili kurumlarla işbirliği yapar.

c) Mezunların elektronik ortamda izlenmesini, gerektiğinde mezunlar ve işyeri yetkililerine anket uygulanmasını sağlar. Okulun yıllara göre mesleki ve akademik başarısını tespit ederek sonuçlarından yararlanır.

ç) (Değişik: RG 16/9/2017-30182) Okulda üretime ilişkin iş ve işlemleri yürütmek üzere atölye ve laboratuvar öğretmenleri arasından atanmış bir müdür yardımcısını, teknik müdür yardımcısı olarak görevlendirir.

d) Sektörle işbirliğine önem verir. Çevredeki sektörel gelişim ve değişimi izleyerek programların, iş hayatının istek ve beklentileri doğrultusunda geliştirilmesi konusunda yapılan çalışmaların, ilgili birimlere iletilmesini sağlar. e) Döner sermaye iş ve işlemlerinde, 20/10/2006 tarihli ve 26325 sayılı Resmî Gazete 'de yayımlanan Millî Eğitim Bakanlığı Döner Sermaye İşletmelerinde Üretimi Teşvik Primi Dağıtımı, Parça Baş Üretim, Atölye ve Tesislerin Özel Sektörle İşbirliği Yapılarak İşletilmesi Hakkında Yönetmelik hükümlerine göre eğitim ve öğretimi aksatmamak şartıyla gerektiğinde sorumluluğundaki atölye ve laboratuvarlar ile makine ve teçhizatın özel sektörle birlikte kullanılmasına imkân sağlar.

(6) İşletmelerde mesleki eğitimle ilgili olarak; a) (Değişik: RG-26/3/2017-30019) Öğrencilere, yaşına uygun asgari ücretin 3308 sayılı Kanunda belirlenen tutarı kadar ödenecek ücret, ücret artışı ve diğer imkânlar konusunda öğrenci reşitse kendisi; değilse yasal temsilcisiyle birlikte işletmelerle eğitim sözleşmesini imzalar.

b) (Değişik: RG 16/9/2017-30182) Eğitimin öğretim programına uygun olarak yürütülmesi ve okul-işletme arasında sürekli işbirliğini sağlamak amacıyla bir koordinatör müdür yardımcısıyla ilgili alandaki öğretmen, öğrenci, işletme sayısı ve işletmelerin okula uzaklıkları dikkate alınarak aynı alanın atölye, laboratuvar ve meslek dersleri öğretmenleri arasından yeterli sayıda koordinatör öğretmen görevlendirir, rehberlik eder ve denetler. Yönetici ve öğretmenlere, "işletmelerde meslek eğitimi" adıyla verilecek ders göreviyle ilgili programı hazırlar ve millî eğitim müdürlüğünün onayına sunar. c) İşletmelerde görevli eğitici personel/usta öğreticinin hizmet içi eğitiminde, okulun personel ve diğer imkânlarıyla yardımcı olur.

ç) Eğitimde amaçlanan hedeflere ulaşılması için işletme yetkilileriyle işbirliği yaparak gerekli önlemleri alır. İşletme yetkilileriyle yapılan toplantılara başkanlık eder.

	<p>d) Okulda atölye, laboratuvar kurulmaması veya yeterli donanım bulunmaması hâlinde sektörle işbirliği çerçevesinde yapılan protokol kapsamında işletmelerin eğitim birimlerinde alan/dal derslerinin eğitim ve öğretimi için ilgili alanın (Değişik ibare:RG-28/10/2016- 29871) atölye ve laboratuvar öğretmeni görevlendirir. Ayrıca uygulamalı derslerin eğitiminin işletmelerde yapılması hâlinde yüz yüze eğitim kapsamında ders okutmak üzere bu işletmelerde öğretmen görevlendirir.</p> <p>(7) (Değişik: RG 16/9/2017-30182) FEN imam-hatip lisesi müdürleri, okuldaki eğitim, öğretimle ve işleyişle ilgili olarak okulun çevreyle ilişki kurmasını sağlamak amacıyla mesleki konularda uygulamaya yönelik faaliyetlerde meslek dersleri öğretmenlerinin sorumluluğunda sosyal etkinlikler çerçevesinde hutbe, vaaz ve benzeri programlar düzenler ve bu konularda müftülük, il veya ilçe millî eğitim müdürlükleri, yükseköğretim kurumları ve diğer kurum ve kuruluşlarla işbirliği yapar. Açık Öğretim İmam Hatip Lisesi öğrencilerine yüz yüze eğitim verilmesi konusunda gerekli önlemleri alır. Ayrıca okulun mescit, kütüphane, kitaplık, laboratuvar ve benzeri eğitim ortamları ve uygulama çalışmalarında kazanılacak bilgi ve becerilerin okulun</p> <ul style="list-style-type: none"> • amaçlarına ve öğretim programlarındaki ilkelere uygun olarak kullanılmasını sağlar. <p>(8) (Değişik: RG 16/9/2017-30182) Öğrenci taşıma uygulamasına ilişkin Millî Eğitim Bakanlığı Taşıma Yoluyla Eğitime Erişim Yönetmeliğinde yer alan görevleri yerine getirir.</p>
Müdür Baş Yardımcısı	<p>MADDE 79- (1) Müdür başyardımcısı, eğitim ve öğretim, yönetim, rehberlik ve denetim işlerinin planlı, düzenli ve amacına uygun olarak yürütülmesinden müdüre karşı sorumludur.</p> <p>(2) Müdür başyardımcısının görev, yetki ve sorumlulukları şunlardır:</p> <p>a) Müdürün izinli veya görevli olduğu durumlarda müdüre vekâlet eder.</p> <p>b) Okul öğrenci ödül ve disiplin kuruluna başkanlık eder.</p> <p>c) Müdür yardımcılarının öğrenci devam ve devamsızlıklarıyla ilgili çalışmalarını izler, devamsızlık yapan öğrencilerin velileriyle iletişim sağlar ve gerektiğinde rehber öğretmenle işbirliği yapar.</p> <p>ç) Derslerin öğretmenlere dağıtımıyla ilgili programları hazırlar ve müdürün onayına sunar.</p> <p>d) Müdür yardımcıları, öğretmen ve öğrencilerin nöbet çizelgelerini hazırlayarak müdürün onayına sunar ve nöbet görevlerini kontrol eder.</p> <p>e) Aylık, ücret ve sosyal yardımlarla ilgili iş ve işlemleri yapar veya yapılmasını sağlar. f) Müdürün harcama yetkilisi olduğu durumlarda, görevlendirildiğinde gerçekleştirme görevlisi görevini yürütür.</p> <p>g) Personelin göreve başlama, görevden ayrılma, izin, hastalık ve diğer devam devamsızlık durumlarını takip eder. Bunlarla ilgili iş ve işlemleri yürütür ve müdürü bilgilendirir.</p> <p>ğ) Görevlendirildiğinde, muayene-kabul komisyonu ile sayım kuruluna başkanlık eder, bu konulardaki işlemleri mevzuatına göre yürütür.</p> <p>h) (Değişik: RG 16/9/2017-30182) Görevlendirildiğinde, taşınır kayıt veya taşınır kontrol yetkilisi görevini yürütür.</p> <p>ı) Her türlü tebligat işlemini mevzuatına uygun olarak gerçekleştirir, adli ve idari yargı ile ilgili işlemleri yürütür.</p> <p>i) (Ek:RG-1/7/2015-29403) Pansiyonla ilgili iş ve işlemlerden; uhdesinde yer alanları yürütür, diğer iş ve işlemlerin koordinasyonunu sağlar.</p> <ul style="list-style-type: none"> • (3) Müdür tarafından verilen görevin gerektirdiği diğer görev ve sorumlulukları yerine getirir.

Müdür Yardımcısı	<p>(1) Müdür yardımcısı eğitim, öğretim ve yönetim işlerinin planlı, düzenli ve amacına uygun olarak yürütülmesinden müdüre ve müdür başyardımcısına karşı sorumludur.</p> <p>(2) Müdür yardımcısının görev yetki ve sorumlulukları şunlardır:</p> <p>a) Okulda kullanılan belge, defter, çizelge ve formlarla ilgili iş ve işlemleri yürütür ve gerekli olanları imzalar.</p> <p>b) Görevlendirildiğinde, ilgili mevzuat kapsamında oluşturulan kurul, komisyon ve ekiplere katılır, başkanlık eder ve bunlarla ilgili iş ve işlemleri yürütür.</p> <p>c) Kendisine verilen nöbet görevini yürütür, nöbetçi öğretmen ve öğrencileri izler, nöbet raporlarını inceler, varsa sorunları müdür başyardımcısına ve müdüre iletir.</p> <p>ç) Sorumluluğuna verilen öğrencilerle ilgili iş ve işlemleri müdür ve müdür başyardımcısıyla işbirliği içinde yürütür.</p> <p>d) Elektronik ortamda veri tabanı üzerinden bilgi alış verişiyle ilgili işlemleri yürütür.</p> <p>e) Mezunların izlenmesine yönelik iş ve işlemleri yürütür.</p> <p>(3) Müdür tarafından verilen görevin gerektirdiği diğer görev ve sorumlulukları yerine getirir.</p>
Atölye ve Bölüm Şefleri	<ul style="list-style-type: none"> • "Alan/bölüm, atölye, tesis ve laboratuvar şefleri, sorumluluklarına verilen birimleri yönetirler." <ul style="list-style-type: none"> ○ "Biriminde bulunan bina, eşya, makine-teçhizatın ve diğer taşınırların bakım, onarım, koruma, saklama ve kullanıma hazır bulundurulmasından sorumludur." ○ "Sorumluluğunda bulunan dayanıklı taşınırlar ve bunun dışında kalan taşınırlar için Taşınır Mal Yönetmeliğine uygun defter, belge ve cetvelleri tutar. Taşınırların tüm giriş ve çıkış kayıtları ile kullanılacak defter, belge ve cetvellerin bilgisayar ortamında tutulması ve düzenlenmesi esastır. Yıl sonunda ve gerekli görülen zamanlarda taşınırları sayım ve kontrole hazır bulundurur. Sayım ve döner sermaye ile ilgili iş ve işlemleri mevzuatına göre yürütür." ○ "Sorumluluğunda bulunan birimde kullanılan tüketim malzemelerine yönelik sarfları günü gününe ilgili deftere işler." ○ "Kullanılan makine, araç-gereç ve teçhizatın kurum olanaklarıyla onarımını, mümkün olanların yeniden yapımını sağlar. Onarımı ya da yeniden yapımı mümkün olmayanların kayıttan düşümü için Taşınır Mal Yönetmeliği hükümlerine göre öneride bulunur." ○ "Öğrencilerin/kursiyerlerin kullanacakları araç-gereç ile her türlü aleti ilgili öğretmenin rehberliği ve sorumluluğunda imza karşılığı, kişilere ya da gruplara teslim eder, bunları ilgili defterlere kaydeder ve izler. Teslim edilen araç-gerece zarar veren ya da bunları belirlenen süre içerisinde teslim etmeyenleri, gereği yapılmak üzere kurum müdürlüğüne bildirir."

	<ul style="list-style-type: none"> ○ "Alan/bölüm şefi, alan/bölümle ilgili zümre öğretmenleri kuruluna başkanlık eder. Öğretmen, uzman ve usta öğreticiler ve teknisyenler ile zümre toplantıları yapar. Alınan kararları müdürün onayına sunar." ○ "Alan/bölümü ile ilgili öğretim programlarının uygulanmasında ortaya çıkan sorunları belirler. İlgili sektörün beklentileri ile sektörde meydana gelen gelişmeleri izler, varsa programlara yansıtılması gereken hususların alan zümrelerinde görüşülmesini sağlar. Alınan kararları müdürün onayına sunarak sonuçlarını izler." ○ "İş güvenliği bakımından sorumluluğundaki alan/bölüm, atölye, laboratuvar ve tesislerde bulunan her makine için özelliklerinin, periyodik bakım ve yedek parça durumu ile varsa yapılan tadilat ve değişen parçalarının düzenli olarak işlendiği makine kartı ile kullanma kılavuzu hazırlar." ○ "Mezunları izleme ve işe yerleştirme çalışmalarına aktif olarak katılır."
Öğretmenler	<p>(1) Öğretmenler görevlerini Türk millî eğitiminin genel amaçlarına ve temel ilkelerine uygun olarak ilgili mevzuat hükümleri doğrultusunda yapmakla yükümlüdür.</p> <p>(2) Öğretmen çağın bilgi ve teknolojik gelişmelerine bağlı olarak, toplumun ihtiyaçları doğrultusunda bireyin yetiştirilmesi, geliştirilmesi, değerlerine bağlı nitelikli bir insan olarak topluma kazandırılmasına yönelik çalışmalar yaparak toplumsal kalkınmada belirleyici ve öncü bir rol üstlenir.</p> <p>(3) Sınıf düzeninden ve yönetiminden sorumlu olan öğretmen, eğitim ve öğretimin gerektirdiği fiziksel ve psikolojik ortamı hazırlar. İzleyeceği programı, yöntem ve teknikleri öğrenciye açıklar. Öğrencilerin araştırarak, yaparak ve yaşayarak öğrenmelerini sağlayacak eğitim ve öğretim teknikleri ile teknolojik kaynakları kullanır.</p> <p>(4) Okulun her türlü eğitim ve öğretim çalışmalarında görev alan öğretmenlerin görev ve sorumlulukları şunlardır:</p> <p>a) Eğitim ve öğretim standartlarının geliştirilmesi, okul ve çevre ilişkisinin kurulması ve gelişmesine katkı sağlar, işleyişte yönetime yardımcı olur. Tutum ve davranışlarıyla öğrencilere örnek olur.</p> <p>b) (Değişik: RG-28/10/2016-29871) Öğrencilerin; öğretim programları doğrultusunda kazanım ve becerilerini hedefleyen, inceleyerek, araştırarak, yaparak ve yaşayarak öğrenmelerini amaçlayan etkinlikleri planlar ve uygular. Öğrencilerin; bağımsız ve yaratıcı düşüncelerine, edinilen bilgilerden sonuçlar çıkarmalarına, tartışmalarda görüşlerini özgürce belirtmelerine ve hoşgörülü olmalarına yönelik gerekli ortamı hazırlar. Öğrencilerin, eğitim ve öğretim çalışmalarında her türlü imkândan yararlanmasını sağlar.</p> <p>c) (Değişik: RG 16/9/2017-30182) Özel eğitim ihtiyacı olan öğrencilerin eğitim ve öğretim süreçlerine ilişkin eğitim faaliyetlerini yürütür.</p> <p>ç) Öğrencilerin kişisel ve grupla çalışma alışkanlığı kazanmalarına önem verir.</p> <p>d) Sorumluluğuna verilen öğrenci kulüpleri ve toplum hizmeti çalışmalarınıyla ilgili görevleri yapar.</p> <p>e) Sorumluluğuna verilen sınıf rehber öğretmenliği görevini yürütür.</p>

f) Sınav, proje ve performans çalışması ve bu kapsamdaki diğer iş ve işlemleri yürütür.

g) Ünitelendirilmiş yıllık plan ve ders planlarını yapar, kendilerine verilen dersleri okuturlar. Derslerle ilgili öğrencilerin de aktif olarak yer aldığı araştırma, uygulama ve deneylerin yapılmasını sağlar.

ğ) Rehberlik ve sorumluluğu kendisine verilen aday öğretmenlerin yetiştirilmesine yardımcı olmaya yönelik iş ve işlemleri yürütür.

h)(Değişik: RG-13/9/2014-29118) Ders başlangıcında öğrenci yoklamasını yapar; konu, etkinlik, deney, performans çalışması, uygulama, yazılı yoklama ile diğer çalışmaları ders defterine yazarak ilgili yerleri imzalar.

ı) İnceleme ve araştırma gezileri için gezi planı hazırlar. Öğrencilerin geziyle ilgili görüş ve izlenimlerini tartışıp değerlendirmelerini sağlayarak sonucu bir raporla okul müdürüne sunar.

i) (Değişik:RG-8/9/2023-32303) Görevlendirildikleri kurul, komisyon, ekip, öğrenci kulübü, sınıf rehberlik, sosyal sorumluluk programı çalışmalarına, millî bayram ve mahallî günlere, tören ve toplantılara, kurs ve seminerlere katılır. Çalışma takviminde belirtilen tarihlerde okulda hazır bulunur ve verilen görevleri yapar.

j) Öğretmenler Kurulu, zümre öğretmenler kurulu ve diğer kurul toplantılarına katılır ve kendilerine verilen görevleri yerine getirir.

k) (Değişik:RG-8/9/2023-32303) Alanıyla ilgili bilimsel ve teknolojik yenilikleri izleyerek bunları eğitim ve öğretime yansıtır. Öğrencilerin ortaöğretim süresince sosyal sorumluluk programı kapsamındaki çalışmalara, hayat boyu öğrenme kapsamında oluşturulan uzaktan ya da yüz yüze eğitim modüllerine ve ulusal veya uluslararası en az bir proje çalışmasına katılmalarını teşvik eder.

l) İhtiyaç duyulan ders araç, gereç ve materyallerinin temini için okul yönetimiyle işbirliği yapar. Sorumluluğuna verilen ders araç, gereç ve materyallerinin amacı doğrultusunda güvenli bir şekilde kullanılmasını ve korunmasını sağlar.

m) Elektronik ortamda yürütülen işlemlerden kendisi ve görev alanıyla ilgili kayıtları takip eder, yeni bilgi girişi ve güncelleme işlemlerini yapar.
Onay gerektiren belgeleri müdüre sunar.

n) Öğrencinin davranış ve başarı durumları konusunda velilerle işbirliği yapar.

o) İzinli sayıldıkları sürede bulunacakları adres ve iletişim bilgilerini okul yönetimine bildirirler.

ö) Okul yönetiminin belirlediği kendisine verilen nöbet görevini yerine getirir.

p) Müdür tarafından verilen görevin gerektirdiği diğer görev ve sorumlulukları yerine getirir.

Öğretmenlerin mesleki çalışmaları
MADDE 87- (1) (Değişik:RG-2/9/2020-31232) Ortaöğretim kurumlarında görevli yönetici ve öğretmenler; eylül ayının ilk iş gününden derslerin başlangıç tarihine, derslerin kesimi tarihinden temmuz ayının ilk iş gününe kadar geçen süreler ile kasım ve nisan aylarında yapılacak ara tatillerde, Bakanlıkça hazırlanan program dâhilinde kendi okullarında mesleki çalışma yaparlar. Ancak ilçe, il veya ülke genelinde genel hayatı etkileyen salgın hastalık, doğal afet, elverişsiz hava koşulları gibi nedenlerle eğitim ve öğretim faaliyetinin iki haftadan fazla süreyle yapılamaması ve uygulanacak telafi programlarının ders yılı içerisinde tamamlanamaması durumunda yaz tatilinde yapılacak eğitim ve öğretim faaliyetleri nedeniyle Bakanlıkça mesleki çalışma takviminde değişiklik yapılabilir. Mesleki çalışma programı, okul müdürlüğüne yönetici ve öğretmenlere bir hafta önceden duyurulur.
(2) (Değişik:RG-1/7/2015-29403) Bu çalışmalarda; a) Yönetici ve öğretmenlerin; genel kültür, özel alan ve pedagojik formasyon konularında, bilgilerini artırıcı faaliyetler yapılır.

b) Yeni beceriler kazandırmaya, eğitim ve öğretimde karşılaşılan problemlere çözüm

yolları bulmaya, öğrencinin ve çevrenin ihtiyaçlarına göre plan ve programlar hazırlamaya yönelik faaliyetler yapılır.

c) Öğretim programları, mevzuat ve uygulamalarla ilgili inceleme ve değerlendirme yapılır.

ç) Öğretmenler Kurulu, zümre öğretmenler kurulu toplantılarıyla bunlarla ilgili iş ve işlemler yapılır.

d) Eğitim ve öğretim yılı değerlendirmesiyle yeni öğretim yılında uygulanacak yıllık çalışma programı, iş takvimi ve iş bölümüyle ilgili hazırlıklar yapılır.

e) Okulun ve çevrenin ihtiyaçlarına göre eğitim ve öğretimle ilgili diğer konular da değerlendirilebilir.

f) Gerekliğinde Bakanlığın ilgili birimlerince hazırlanan plana göre farklı mesleki çalışma programları da uygulanabilir.

(3) (Mülga:RG-12/7/2019-30829)

(4) Mesleki çalışmalarda ödenecek ücretle ilgili hususlarda 1/12/2006 tarihli ve 2006/11350 sayılı Bakanlar Kurulu Kararı ile yürürlüğe konulan Millî Eğitim Bakanlığı Yönetici ve Öğretmenlerinin Ders ve Ek Ders Saatlerine İlişkin Karar doğrultusunda işlem yapılır.

Nöbet görevi

MADDE 91- (1) Öğretmenler, nöbet görevini nöbet çizelgesine göre yerine getirirler.

(2) Nöbetlerde aşağıdaki esaslara uyulur:

a) Öğretmenlere, dersinin en az bulunduğu gün veya günlerde nöbet görevi verilir.

b) Birden fazla okulda ders görevi bulunan öğretmenlere kadrosunun bulunduğu okulda, kadrosunun bulunduğu okulda dersi yoksa en çok ders okuttuğu okulda nöbet görevi verilir.

c) (Değişik:RG-5/9/2019-30879) Nöbet görevi, ilk dersten 30 dakika önce başlar, son ders bitiminden 30 dakika sonra biter. Ancak bu süre, okulun özelliğine göre öğretmenler kurulu kararıyla 15 dakikadan az olmamak kaydıyla kısaltılabilir. İkili öğretimin yapıldığı okullarda öğretmenler tek devrede nöbet tutarlar.

ç) (Değişik:RG-8/9/2023-32303)Hamile öğretmenlere, hamileliğin yirmi dördüncü haftasından itibaren doğum sonrası analık izni süresinin bitimini takip eden iki yıllık sürenin sonuna kadar istememesi halinde nöbet görevi verilmez.

d) (Değişik:RG-28/10/2016-29871) İstekleri hâlinde hizmet yılı 20 yıldan fazla olan kadın öğretmenler, 25 yıldan fazla olan erkek öğretmenler nöbet görevinden muaf tutulabilirler. Ancak bu kapsamdaki öğretmen sayısının fazla olması nedeniyle nöbet görevinin aksaması durumunda bu öğretmenlere de nöbet görevi verilir.

e) (Değişik:RG-5/9/2019-30879) Nöbetlerde uyulması gereken esaslar öğretmenler kurulunda görüşülür, kararlaştırılır ve okul müdürünün onayından sonra öğretmenlere yazılı olarak duyurulur.

f) Nöbet görevine özürsüz olarak gelmeyen öğretmen hakkında derse özürsüz olarak gelmeyen öğretmen gibi işlem yapılır.

g) (Ek:RG-28/10/2016-29871) (Değişik:RG-5/9/2019-30879) Öğretmenlerden; engelli olanlar, engelli çocuğu bulunanlar ve bakmakla yükümlü olduğu engelli birey bulunanlara nöbet görevi verilmez. Ancak bu durumdaki öğretmenlere istemeleri hâlinde, gün tercihlerine öncelik verilerek nöbet görevi verilir.

ğ) (Ek:RG-28/10/2016-29871) (Değişik:RG-5/9/2019-30879) Özel eğitim sınıflarında görev yapan özel eğitim öğretmenleri nöbet görevini Özel Eğitim Hizmetleri Yönetmeliğinin ilgili hükümlerine göre yerine getirirler.

h) (Ek:RG-16/9/2017-30182) (Değişik:RG-5/9/2019-30879) Çeşitli nedenlerden dolayı öğretmeni bulunmayan sınıfın düzeni ve öğrencilerin etüt çalışması, o saatte dersi bulunmayan nöbetçi öğretmen tarafından sağlanır. Nöbetçi öğretmenlerin hepsinin dersinin bulunması durumunda ise nöbetçi müdür yardımcısı gerekli tedbirleri alır.

	<p>i) (Ek:RG-5/9/2019-30879) Ortaöğretim kurumlarında çocuk gelişimi ve eğitimi alanına ait uygulama ana sınıflarında görev yapan okul öncesi öğretmenleri, nöbetçi oldukları gün ilk dersten 15 dakika önce, son ders bitiminden 15 dakika sonrasına kadar okulda bulunmak kaydıyla, okul öncesi öğrencilerinin bulunduğu alanlarda, kendi devrelerinde ve etkinlik saatleri dışındaki zamanlarda nöbet tutarlar.</p> <p>ii) (Ek:RG-5/9/2019-30879) (Değişik:RG-8/9/2023-32303) Tekli eğitim yapılan okullarda öğle arasında yapılan nöbet görevi, nöbetçi müdür yardımcısı ve öğretmenlerin temel ihtiyaçları göz önünde bulundurularak okul müdürü tarafından dönüşümlü ve dengeli şekilde düzenlenir.</p> <p>Sınıf Rehber Öğretmenin Görevleri Madde 51 - Sınıf rehber öğretmeni aşağıdaki görevleri yapar: a) Okulun rehberlik ve psikolojik danışma programı çerçevesinde sınıfın yıllık çalışmalarını plânlar ve bu plânlanmanın bir örneğini rehberlik ve psikolojik danışma servisine verir. b) Rehberlik için ayrılan sürede sınıfa girer. Sınıf rehberlik çalışmaları kapsamında eğitsel ve meslekî rehberlik etkinliklerini, rehberlik ve psikolojik danışma hizmetleri servisinin organizasyonu ve rehberliğinde yürütür. c) Sınıfındaki öğrencilerin öğrenci gelişim dosyalarının tutulmasında, rehberlik ve psikolojik danışma hizmetleri servisiyle iş birliği yapar. d) Sınıfa yeni gelen Öğrencilerin gelişim dosyalarını rehberlik ve psikolojik danışma servisi ile iş birliği içinde inceler, değerlendirir. e) Çalışmalarda öğrenci hakkında topladığı bilgilerden özel ve kişisel olanların gizliliğini korur. f) Sınıfıyla ilgili çalışmalarını, ihtiyaç ve önerilerini belirten bir raporu ders yılı sonunda ilk hafta içinde rehberlik ve psikolojik danışma hizmetleri servisine iletir. g) Öğrencilerin ilgi, yetenek ve akademik başarıları doğrultusunda eğitsel kollara yönlentilmeleri konusunda psikolojik danışmanla iş birliği yapar. h) Okul müdürünün vereceği, hizmetle ilgili diğer görevleri yapar.</p> <p>•</p>
<p>Rehber Öğretmenler</p>	<p>MADDE 90 – (Başlığı ile Birlikte Değişik:RG-1/9/2018-30522) (1) Okul rehberlik hizmetlerini yürütmek üzere Millî Eğitim Bakanlığı Rehberlik (Ek ibare:RG-8/9/2023-32303) ve Psikolojik Danışma Hizmetleri Yönetmeliğine göre (Değişik ibare:RG-8/9/2023-32303) rehber öğretmen/psikolojik danışman görevlendirilir. (2) (Değişik:RG-8/9/2023-32303) Rehber öğretmenler, diğer öğretmenlerle birlikte ders kesimi tarihinden temmuz ayının ilk iş gününe, eylül ayının ilk iş gününden ders yılının başlama tarihine kadar geçen sürelerde de meslekî çalışmalarını sürdürürler. Ancak yükseköğretime yönlendirme ve tercihle ilgili iş ve işlemler için ihtiyaç duyulması halinde tatil dönemlerinde de görevlendirilebilir.</p> <p>Madde 50 - Psikolojik danışman aşağıdaki görevleri yapar: a) İl çerçeve programını temel alarak okulunun rehberlik ve psikolojik danışma hizmetleri programını sınıf düzeylerine, okulun türüne ve öğrencilerin İhtiyaçlarına göre hazırlar. b) Rehberlik programının ilgili kısmının uygulanmasında sınıf öğretmenlerine rehberlik eder. c) Okulunun tür ve Özelliklerine göre gerekli eğitsel ve meslekî rehberlik etkinliklerini plânlar, programlaştırarak uygular veya uygulanmasına rehberlik eder. d) Bireysel rehberlik hizmetlerini alanın ilke ve standartlarına uygun biçimde yürütür. e) Eğitsel, meslekî ve bireysel rehberlik çalışmaları için öğrencilere yönelik olarak bireyi tanıma etkinliklerini yürütür. f) Bireysel rehberlik hizmetleri kapsamında formasyonu uygunsa psikolojik danışma</p>

	<p>yapar.</p> <p>g) Sınıflarda yürütülen eğitsel ve meslekî rehberlik etkinliklerinden, uygulanması rehberlik ve psikolojik danışma alanında Özel bilgi ve beceri gerektirenleri uygular.</p> <p>h) Okul içinde rehberlik ve psikolojik danışma hizmetleriyle ilgili konularda araştırmalar yapar, bunların sonuçlarından yararlanılmasını sağlar.</p> <p>ı) Öğrencinin mezun olacağı dönemde, okuldaki tüm eğitim ve öğretim sürecindeki gelişimini, yönlendirilmesi açısından önemli özelliklerini ve bu konudaki önerilerini içeren bir değerlendirme raporunu sınıf rehber öğretmeni, veli, öğrenci ve okul yönetiminin iş birliğiyle hazırlar. Bu raporun aslını öğrenci gelişim dosyasına koyar, bir Örneğini de Öğrenciye veya velisine verir.</p> <p>i) Eğitim-öğretim kurumundaki seçmeli derslerin konulmasında çevre koşulları, okulun olanakları, öğretmen sayısı ve branşı da gözetilerek yeni seçmeli derslere ilişkin araştırma yapar, bu derslerin zümre öğretmenlerince gerçekleştirilecek program çalışmalarında alanı ile ilgili görüşlerini bildirir.</p> <p>j) Okulda özel eğitim gerektiren öğrenci varsa veya kaynaştırma eğitimi sürdürülüyorsa, bu kapsamdaki öğrencilere ve ailelerine gerekli rehberlik ve psikolojik danışma hizmetlerini rehberlik ve araştırma merkezinin iş birliğiyle verir.</p> <p>k) Rehberlik ve psikolojik danışma hizmetlerine ilişkin öğrenci gelişim dosyalarını ve diğer gerekli kayıtları tutar, ilgili yazışmaları hazırlar ve İstenen raporları düzenler.</p> <p>l) Okula bir alt Öğrenim kademesinden veya nakil yoluyla gelen öğrencilerin gelişim dosyalarını inceler, sınıf rehber öğretmeniyle iş birliği içinde değerlendirir.</p> <p>m) Gerektiğinde rehberlik ve psikolojik danışma hizmetlerinde kullanılacak ölçme araçları, doküman ve kaynakları hazırlama ve geliştirme çalışmalarına katılır.</p> <p>n) Öğrencilerin ilgi, yetenek ve akademik başarıları doğrultusunda eğitsel kollara yönlendirilmesi konusunda branş ve sınıf rehber öğretmene bilgi verir ve iş birliği yapar.</p> <p>o) Ailelere, öğrencilere, sınıf rehber öğretmenlerine ve gerektiğinde diğer okul personeline yönelik hizmet alanına uygun toplantı, konferans ve panel gibi etkinlikler düzenler.</p> <p>p) Okulda rehberlik ve psikolojik danışma hizmetlerine ilişkin komisyonlara ve toplantılara katılır, gerekli bilgileri verir, görüşlerini belirtir.</p> <p>r) Orta öğretim kurumlarında Millî Eğitim Bakanlığı Orta Öğretim Kurumları Ödül ve Disiplin Yönetmeliğinin ilgili maddesinde belirtilen görevi yapar.</p> <p>s) Ders yılı sonunda bu alanda yapılan çalışmalarını değerlendirir, sonuçlarını ve gerekli bilgileri içeren bir rapor hazırlar.</p> <p>(3) (Değişik:RG-8/9/2023-32303) Rehber öğretmenler, öğrencilerle birlikte yapacakları grup çalışmalarını herhangi bir nedenle ders öğretmenlerinin bulunmadığı ders saatlerini de değerlendirerek yaparlar.</p>
Yönetim İşleri ve Büro Memuru	<p>1. Memur:</p> <p>a) Verilen her türlü yazıyı kurallarına uygun olarak yazar. Gelen ve giden yazılarla ilgili defterleri tutar, dosyalama işlemini yapar, elektronik ortamlardaki verileri yedekler, arşivler, bilgileri güncelleştirir, gerekli olanlara cevap hazırlar ve işleri süresi içinde sonuçlandırır.</p> <p>b) Personele ait özlük dosyalarını tutar, bununla ilgili değişiklikleri zamanında ilgili defter ve belgelere işler.</p> <p>c) Gerektiğinde okul veya kurumun mutemetlik görevini yapar. Personelin aylık, ücret, yolluk ve tahakkuk edecek diğer mali hakları ile ilgili iş ve işlemleri yürütür.</p> <p>ç) Teslim edilen bilgisayar, fotokopi, faks, yazıcı ve benzeri araçları amacı doğrultusunda kullanır, korur, bakım ve onarımlarının yapılmasını sağlar.</p> <p>d) Harcama kâğıtlarını mevzuatına uygun olarak hazırlar, bunlarla ilgili fatura ve benzeri belge örneklerini dosyalar ve muhafaza eder.</p>

	<p>e) Ödenek, aylık, avans ve senet defterlerini usulüne göre tutar.</p> <p>f) Her ayın sonunda ödeme ve gider gerçekleştirme çizelgeleri ile her mali yılın sonunda gönderilmekte olan istatistik çizelgelerini hazırlar.</p> <p>g) Görev alanı ile ilgili okul veya kurumun yöneticilerinin vereceği diğer görevleri yapar.düzenlemek,tahakkuk işlemlerini yürütmek ve ödenekleri ile ilgili bordoları yaparak okul müdürüne inceletip onaylatmak zamanında Muhasebe müdürlüğüne teslim etmek.</p>
Yardımcı Hizmetler Personeli	<p>MADDE 94- (1) Okullarda;</p> <p>a) Bakım, onarım ve uygulama sınıfları dâhil alanlarıyla ilgili hizmetleri yürütmek, eğitim ve öğretim etkinliklerinde öğretmenlere yardımcı olmak üzere teknisyen,</p> <p>b) Kütüphaneyle ilgili işleri yürütmek üzere kütüphane memuru,</p> <p>c) Aracı bulunan okullarda şoför,</p> <p>ç) Temizlik hizmetlerini yürütmek üzere hizmetli,</p> <p>d) Bahçeye ilgili görevleri yürütmek üzere bahçıvan,</p> <p>e) Okulun ısınma işlerini yürütmek üzere kaloriferci,</p> <p>f) Bina ve tesisler ile araç ve gerecin güvenliğini sağlamak üzere gece bekçisi, koruma memuru veya güvenlik görevlisi,</p> <p>g) Ambar ve depoyla ilgili görevleri yürütmek üzere ambar memuru,</p> <p>ğ) (Değişik:RG-5/9/2019-30879) Okul sağlığı hizmetleri ve okul revirinin iş ve işlemlerini yürütmek üzere okul sağlığı hemşiresi,</p> <p>h) Yemekhanesi bulunan okullarda yemek çıkarılmasına yönelik iş ve işlemleri yürütmek üzere aşçı, ı) İhtiyaç duyulan diğer alanlarda personel çalıştırılabilir.</p> <p>(2) Personelin görevleri, ilgili mevzuatı çerçevesinde okul müdürünce belirlenerek ilgililere yazılı olarak tebliğ edilir.</p> <p>(3) (Değişik:RG-1/7/2015-29403) Hizmet satın alma yoluyla çalıştırılacak personelin görevlerine ilişkin esas ve usuller sözleşmeyle belirlenir.</p> <p>(4) (Ek:RG-1/9/2018-30522) Diğer personelden yürüttükleri görevden dolayı fazla mesai yapmak durumunda kalanlara, okul müdürlüğünce ilgili mevzuatı çerçevesinde personelin istediği ve uygun bir zaman diliminde izin kullanırlır.</p>

Tablo 51 İdari Personelin Hizmet Süresine İlişkin Bilgiler

Hizmet Süreleri	2024 Yıl İtibarıyla	
	Kişi Sayısı	Oran%
1-4 Yıl	6	100
5-6 Yıl	-	-
7-10 Yıl	-	-
10.....Üzeri	-	-

Tablo 62 Okul/Kurumda Oluşan Yönetici Sirkülasyonu Oranı

	Yıl İçerisinde Okul/Kurumdan Ayrılan Yönetici Sayısı			Yıl İçerisinde Okul/Kurumda Göreve Başlayan Yönetici Sayısı		
	2021	2022	2023	2021	2022	2023
TOPLAM	2	1	1	2	1	1

Tablo 73 İdari Personelin Katıldığı Hizmet İçi Programları

Görevi	Konulara göre katılım sağlanan hizmetiçi eğitim sayısı		
	Yönetimle ilgili	Kişisel Gelişim	Mesleki Gelişim
Müdür	2	0	2
Müdür Baş Yardımcısı	2	0	2
Müdür Yardımcıları	2	0	2

Tablo 84 Öğretmenlerin Hizmet Süreleri

Hizmet Süreleri	Kadın	Erkek	Toplam
1-3 Yıl	1		1
4-6 Yıl		1	1
7-10 Yıl	15	7	22
11-15 Yıl	4	5	9
16-20	2	6	8
20 ve üzeri	5	20	25

Tablo 95 Kurumda Gerçekleşen Öğretmen Sirkülasyonu

	Yıl İçerisinde Kurumdan Ayrılan Öğretmen Sayısı			Yıl İçerisinde Kurumda Göreve Başlayan Öğretmen Sayısı		
	2021	2022	2023	2021	2022	2023
TOPLAM	6	7	3	6	7	10

Tablo 106 Öğretmenlerin Konulara göre katılım sağlanan hizmetiçi eğitim sayısı

Konulara göre katılım sağlanan hizmetiçi eğitim sayısı						
Görevi	Yönetimle ilgili		Kişisel Gelişim		Mesleki Gelişim	
	Kadın	Erkek	Kadın	Erkek	Kadın	Erkek
Katılan Öğretmen Sayısı	0	0	5	9	27	39
Katılmayan Öğretmen Sayısı	0	0	0	0	0	0

Tablo 117 Kurumdaki Mevcut Hizmetli/ Memur Sayısı

	Görevi	Erkek	Kadın	Eğitim Durumu	Hizmet Yılı
1	Memur	0	1	Lise	4
2	Hizmetli	0	0	0	0
3	Teknik Personel	1		Önlisans	29

Tablo 128 Norm Kadro Durumu

Sıra No	Unvan-Branşı	Norm	Mevcut	İhtiyaç	Sözleşmeli	Fazla
1	Müdür	1	1	0	0	0
2	Müdür Baş Yardımcısı	1	0	1	0	0
3	Müdür Yardımcısı	6	3	3	0	0
4	Beden Eğitimi	2	2	0	0	0
5	Bilişim Teknolojileri	8	9	0	0	1
6	Biyoloji	1	1	0	0	0
7	Coğrafya	1	1	0	0	0
8	Din Kültürü ve Ahlak Bil.	3	3	0	0	0
9	Elektrik Elektronik Tek.	11	11	0	0	0
10	Felsefe	1	1	0	0	0
11	Fizik	2	2	0	0	0
12	Görsel Sanatlar	2	1	1	0	0
13	İngilizce	3	3	0	0	0
14	Kimya	1	2	0	0	1
15	Makine Teknolojisi	10	9	1	0	0
16	Matematik	4	4	0	0	0
17	Özel Eğitim	4	1	3	0	0
18	Rehberlik ve Psiko. Dan.	2	2	0	0	0
19	Tarih	3	3	0	0	0
20	Türk Dili ve Edebiyatı	7	7	0	0	0
TOPLAM		73	66	9	0	2

Tablo 19 Öğretmen/Öğrenci Durumu

ÖĞRETMEN	ÖĞRENCİ		OKUL
	Öğrenci sayısı		
Toplam öğretmen sayısı	Kız	Erkek	Toplam öğrenci sayısı
	66	45	
			Öğretmen başına düşen öğrenci sayısı
			9

Tablo 20 Okul öğrenci bilgi tablosu

SINIFI	Erkek	Kız	Toplam	SINIFI	Erkek	Kız	Toplam
AMP - 9. Sınıf / A Şubesi (MAKİNE VE TASARIM TEKNOLOJİSİ ALANI)	36	0	36	AMP - 11. Sınıf / A Şubesi (MAKİNE VE TASARIM TEKNOLOJİSİ ALANI)	24	0	24
AMP - 9. Sınıf / B Şubesi (MAKİNE VE TASARIM TEKNOLOJİSİ ALANI)	36	0	36	AMP - 11. Sınıf / C Şubesi (BİLİŞİM TEKNOLOJİLERİ ALANI)	13	2	15
AMP - 9. Sınıf / C Şubesi (BİLİŞİM TEKNOLOJİLERİ ALANI)	21	8	29	AMP - 11. Sınıf / D Şubesi (BİLİŞİM TEKNOLOJİLERİ ALANI)	18	3	21
AMP - 9. Sınıf / D Şubesi (BİLİŞİM TEKNOLOJİLERİ ALANI)	26	4	30	AMP - 11. Sınıf / E Şubesi (ELEKTRİK-ELEKTRO NİK TEKNOLOJİSİ ALANI)	17	1	18
AMP - 9. Sınıf / E Şubesi (ELEKTRİK-ELEKTRONİK TEKNOLOJİSİ ALANI)	32	0	32	AMP - 11. Sınıf / F Şubesi (ELEKTRİK-ELEKTRO NİK TEKNOLOJİSİ ALANI)	18	0	18
AMP - 9. Sınıf / F Şubesi (ELEKTRİK-ELEKTRONİK TEKNOLOJİSİ ALANI)	31	0	31	AMP - 11. Sınıf / R Şubesi (MAKİNE VE TASARIM TEKNOLOJİSİ ALANI)	10	1	11
SINIF GENELİNDE TOPLAM:	182	12	194	SINIF GENELİNDE TOPLAM:	100	7	107
AMP - 10. Sınıf / A Şubesi (MAKİNE VE TASARIM TEKNOLOJİSİ ALANI)	26	0	26	AMP - 12. Sınıf / A Şubesi (MAKİNE VE TASARIM TEKNOLOJİSİ ALANI)	19	0	19
AMP - 10. Sınıf / C Şubesi (BİLİŞİM TEKNOLOJİLERİ ALANI)	14	5	19	AMP - 12. Sınıf / B Şubesi (MAKİNE VE TASARIM TEKNOLOJİSİ ALANI)	12	0	12
AMP - 10. Sınıf / D Şubesi (BİLİŞİM TEKNOLOJİLERİ ALANI)	20	4	24	AMP - 12. Sınıf / C Şubesi (BİLİŞİM TEKNOLOJİLERİ ALANI)	13	6	19
AMP - 10. Sınıf / E Şubesi (ELEKTRİK-ELEKTRONİK TEKNOLOJİSİ ALANI)	24	0	24	AMP - 12. Sınıf / D Şubesi (BİLİŞİM TEKNOLOJİLERİ ALANI)	21	1	22
AMP - 10. Sınıf / F Şubesi (ELEKTRİK-ELEKTRONİK TEKNOLOJİSİ ALANI)	23	0	23	AMP - 12. Sınıf / E Şubesi (ELEKTRİK-ELEKTRO NİK TEKNOLOJİSİ ALANI)	24	0	24
AMP - 10. Sınıf / R Şubesi (MAKİNE VE TASARIM TEKNOLOJİSİ ALANI)	9	0	9	AMP - 12. Sınıf / F Şubesi (ELEKTRİK-ELEKTRO NİK TEKNOLOJİSİ ALANI)	28	2	30
SINIF GENELİNDE TOPLAM:	116	9	125	AMP - 12. Sınıf / R Şubesi (MAKİNE VE TASARIM TEKNOLOJİSİ ALANI)	13	0	13
				SINIF GENELİNDE TOPLAM:	138	9	147
				Özel Eğitim Sınıfları	14	8	22
GENEL		KIZ: 45		ERKEK: 550	TOPLAM: 595		

Tablo 21 Okul/kurum Rehberlik Hizmetleri

Mevcut Kapasite				Mevcut Kapasite Kullanımı ve Performans						
Psikolojik Danışman Norm Sayısı	Görev Yapan Psikolojik Danışman Sayısı	İhtiyaç Duyulan Psikolojik Danışman Sayısı	Görüşme Odası Sayısı	Alan			Danışmanlık Hizmeti			Rehberlik Hizmetleri İle İlgili Düzenlenen Eğitim/Paylaşım Toplantısı vb. Faaliyet Sayısı
				Öğrenci Sayısı	Öğretmen Sayısı	Veli Sayısı	Öğretmenlere Yönelik	Öğrencilere Yönelik	Vellilere Yönelik	
2	2	0	2	92	0	55	0	12	1	

2.7.3. Teknolojik Düzey

Okulumuzun teknik altyapısını gösteren tablo 15'te gösterilmiştir

Tablo 22 Teknolojik Araç-Gereç Durumu

Araç-Gereçler	2021	2022	2023	İhtiyaç
Bilgisayar	120	120	120	5
Fotokopi makinesi	5	5	5	2
Akıllı Tahta	25	25	25	1
Lazer Yazıcı	4	4	4	4
Tarayıcı	3	3	3	0
Projeksiyon	1	1	1	0

Tablo 23 Fiziki Mekân Durumu

Fiziki Mekân	Var	Yok	Adedi	İhtiyaç
Öğretmen Çalışma Odası	x		6	1
Ekipman Odası	x		1	1
Kütüphane	x		1	0
Rehberlik Servisi	x		2	0
Resim Odası	x		1	0
Müzik Odası		x	0	1
Çok Amaçlı Salon	x		1	0
Teknoloji ve Tasarım Odası		x	0	1
Bilgisayar laboratuvarı	x		5	0
Yemekhane		x	0	1
Spor Salonu		x	0	1
Otopark		x	0	1
Spor Alanları	x		1	1
Kantin	x		1	0
Fen Bilgisi Laboratuvarı		x	0	0
Atölyeler	x		14	0
Yardımcı Personel Odası	x		1	1
Arşiv	x		1	1
Harita Odası		x	0	0
Destek Odası	x		1	1

2.7.4.Mali Kaynaklar

Kurumun mali kaynakları, bütçe büyüklüğü, döner sermaye, okul-aile birliği gelirleri, kantin vb. gelirler ve harcama kalemleri hesaplanarak belirlenmiştir.

Tablo 24 Harcama Kalemler

Harcama Kalemi	Çeşitleri
Personel	Sözleşmeli olarak çalışan personelin (sekreter temizlik, güvenlik) ücret, vergi, sigorta vb. giderleri
Onarım	Okul/kurum binası ve tesisatlarıyla ilgili her türlü küçük onarım; makine, bilgisayar, yazıcı vb. bakım giderleri
Sosyal-sportif faaliyetler	Etkinlikler ile ilgili giderler
Temizlik	Temizlik malzemeleri alımı
İletişim	Telefon, faks, internet, posta, mesaj giderleri
Kırtasiye	Her türlü kırtasiye ve sarf malzemesi giderleri

Tablo 25 Gelir-Gider Tablosu

YILLAR	2021		2022		2023				
	GELİR	GİDER	GELİR	GİDER	GELİR	GİDER			
HARCAMA KALEMLERİ									
Temizlik	6890		99233		368765				
Küçük Onarım									
Bilgisayar Harcamaları									
Büro Makinaları Harcamaları									
Telefon									
Sosyal Faaliyetler									
Kırtasiye									
GENEL				19983			56258		240562

Tablo 26 Kaynak Tablosu

Kaynaklar	2024	2025	2026	2027	2028
Genel Bütçe	-----	-----	-----	-----	-----
Okul Aile Birliği	50.000	75.000	110.000	165.000	250.000
Özel İdare	-----	-----	-----	-----	-----
Kira Gelirleri	55.000	112.500	127.000	140.000	145.000
Döner Sermaye	-----	-----	-----	-----	-----
Dış Kaynak/Projeler	-----	-----	-----	-----	-----
Diğer	-----	-----	-----	-----	-----
TOPLAM	105.000	187.500	237.000	305.000	395.000

2.7.5.İstatistiki Veriler

Okul/kurumla ilgili her türlü sayısal veriler geriye dönük olarak (en az 3 yıllık) veriler aşağıdaki tablolarda gösterilmiştir.

Tablo 27 Öğrenci durumu (genel mevcut, ortalama sınıf mevcudu, mevcudu en fazla olan ve en az olan sınıf mevcudu sayısı, kaynaştırma eğitimine tabi öğrenci sayısı vs.)

Toplam Öğrenci Sayısı	2021	2022	2023
Ortalama sınıf mevcudu	598	574	595
Mevcudu en fazla olan sınıf	34	34	36
Mevcudu en az olan sınıf	16	12	14
Kaynaştırma eğitimine tabi öğrenci sayısı	29	32	30

Tablo 28 Öğrenci okul geçme tablosu

Sınıfını doğrudan geçen öğrenci sayısı	2021	2022	2023
Sınıfını doğrudan geçen öğrenci oranı	561	536	560
Sınıf tekrarı yapan öğrenci oranı%	6,2	6,1	5,8
Sınıfını doğrudan geçen öğrenci oranı	%93,8	%93,9	%94,2

Tablo 29 Okulumuzda yapılan sosyal faaliyetlerin (kutlamalar, anma günü, kermes vb.) neler olduğu, bunlarda görev alan öğretmen, öğrenci velilerin sayısı belirtilir.

	2021	2022	2023
Kutlamalar, anma günü, kermes vb katılan öğretmen sayısı	72	71	72
Kutlamalar, anma günü, kermes vb katılan öğrenci sayısı	598	574	595
Kutlamalar, anma günü, kermes vb katılan veli sayısı	48	63	52

Tablo 30 Okulumuzda yapılan sosyal faaliyetlerin (Kültürel faaliyetlerin (gezi, sergi vb.) neler olduğu, bunlarda görev alan öğretmen, öğrenci velilerin sayısı belirtilir.

	2021	2022	2023
Kültürel faaliyetlerin (gezi, sergi vb.) katılan öğretmen sayısı	59	65	68
Kültürel faaliyetlerin (gezi, sergi vb.) katılan öğrenci sayısı	598	574	595
Kültürel faaliyetlerin (gezi, sergi vb.) katılan veli sayısı	57	62	56

Okulumuzdaki Kulüp Faaliyetleri

KULÜP ADI	
1	DEĞERLER EĞİTİMİ KULÜBÜ
2	ENERJİ VERİMLİLİĞİ KULÜBÜ
3	FEN VE TEKNOLOJİ KULÜBÜ
4	MESLEKLERİ TANITMA KULÜBÜ
5	FOTOĞRAFÇILIK KULÜBÜ
6	KIZILAY KULÜBÜ
7	KÜLTÜR EDEBİYAT KULÜBÜ
8	KÜTÜPHANECİLİK KULÜBÜ
9	SAĞLIK VE TEMİZLİK KULÜBÜ
10	SATRAHÇ KULÜBÜ
11	SİVİL SAVUNMA KULÜBÜ
12	SPOR KULÜBÜ
13	YAYIN VE İLETİŞİM KULÜBÜ
14	YEŞİLAY KULÜBÜ
15	YEŞİLİ KORUMA KULÜBÜ

Tablo 31 Okulumuzda yapılan uluslararası- ulusal-MEB projeleri ve Bünyemizde yapılan projeler

Ulusal	<ul style="list-style-type: none"> Tübitak 4006 Sergimiz
Uluslararası Projeler	<ul style="list-style-type: none"> "Digital Awareness" İsimli E-Twinning Projesi
MEB Projeler	<ul style="list-style-type: none"> Dilimizin Zenginlikleri

	<ul style="list-style-type: none">• Beslenme Dostu Okul Projesi• Beyaz Bayrak Projesi• Şehit Büyükelçi Daniş Tunalıgil MTAL Okuyor Projesi• ÇEDES Projesi• Okul Temelli Mesleki Gelişim Projesi
Okul Bünyemizde Yapılan Projeler	<ul style="list-style-type: none">• Pnömatik Eğitim Seti Projesi• Teknik Resim Dersi Eğitim Materyali Projesi

2.8. Çevre Analizi (PESTLE)

Çevre analiziyle okulumuz üzerinde etkili olan veya olabilecek politik, ekonomik, sosyo-kültürel, teknolojik, yasal çevresel dış etkenlerin tespit edildi. Dış çevreyi oluşturan unsurlar (nüfus, demografik yapı, coğrafi alan, kentsel gelişme, sosyokültürel hayat, ekonomik, sosyal, politik, kültürel durum, çevresel, teknolojik ve rekabete yönelik etkenler vb.) kurumumuz kontrolü dışındaki koşullara bağlı ve farklı eğilimlere sahiptir. Bu unsurlar doğrudan veya dolaylı olarak okulumuzun faaliyet alanlarını etkilemektedir.

Tablo 32. PESTLE Analiz Tablosu

Politik-Yasal etkenler	Ekonomik etkenler
<ul style="list-style-type: none"> ● Kalkınma Planı ve Orta Vadeli Program, ● Bakanlık, il ve ilçe stratejik planlarının incelenmesi, ● Yasal yükümlülüklerin belirlenmesi, ● Oluşturulması gereken kurul ve komisyonlar, ● Okul/kurum çevresindeki politik durum. 	<ul style="list-style-type: none"> ● Okul/kurumun bulunduğu çevrenin genel gelir durumu, ● İş kapasitesi, ● Okul/kurumun gelirini arttırıcı unsurlar, ● Okul/kurumun giderlerini arttıran unsurlar, ● Tasarruf sağlama imkânları, ● İşsizlik durumu, ● Mal-ürün ve hizmet satın alma imkânları, ● Kullanılabilir bütçe
Sosyokültürel etkenler	Teknolojik etkenler
<ul style="list-style-type: none"> ● Kariyer beklentileri, ● Ailelerin ve öğrencilerin bilinçlenmeleri, ● Aile yapısındaki değişimler (geniş aileden çekirdek aileye geçiş, erken yaşta evlenme vs.), ● Nüfus artışı, ● Göç, ● Nüfusun yaş gruplarına göre dağılımı, ● Hayat beklentilerindeki değişimler (Hızlı para kazanma hırsı, lüks yaşama düşkünlük, kırsal alanda kentsel yaşam), ● Beslenme alışkanlıkları, ● Değerler, mesleki etik kuralları vb. 	<ul style="list-style-type: none"> ● Okul/kurumun teknoloji kullanım durumu ● e- Devlet uygulamaları, ● Dijital Platformlar üzerinden uzaktan eğitim imkânları, ● Okul/kurumun sahip olmadığı teknolojik araçlar ● Personelin ve öğrencilerin teknoloji kullanım kapasiteleri, ● Personelin ve öğrencilerin sahip olduğu teknolojik araçlar, ● Teknoloji alanındaki gelişmeler ● Teknolojinin eğitimde kullanımı
Çevresel Etkenler	
<ul style="list-style-type: none"> ● Hava ve su kirlenmesi, ● Toprak yapısı, ● Bitki örtüsü, ● Doğal kaynakların korunması için yapılan çalışmalar, ● Çevrede yoğunluk gösteren hastalıklar, ● Doğal afetler (deprem kuşağında bulunma, Covid 19, kene vakaları vb.) 	

2.9. GZFT Analizi

Okulumuzun temel istatistiklerinde verilen okul künyesi, çalışan bilgileri, bina bilgileri, teknolojik kaynak bilgileri ve gelir gider bilgileri ile paydaş anketleri sonucunda ortaya çıkan sorun ve gelişime açık alanlar iç ve dış faktör olarak değerlendirilerek GZFT tablosunda belirtilmiştir. Dolayısıyla olguyu belirten istatistikler ile algıyı ölçen anketlerden çıkan sonuçlar tek bir analizde birleştirilmiştir.

Kurumun güçlü ve zayıf yönleri donanım, malzeme, çalışan, iş yapma becerisi, kurumsal iletişim gibi çok çeşitli alanlarda kendisinden kaynaklı olan güçlülükleri ve zayıflıkları ifade etmektedir ve ayrımda temel olarak okul müdürü/müdürlüğü kapsamında bakılarak iç faktör ve dış faktör ayrımı yapılmıştır.

2.9.1. Güçlü ve Zayıf Yönler

Güçlü Yönler

Öğrenciler	<ul style="list-style-type: none">• Yeniliğe ve gelişmeye açık, genç, dinamik öğrenci kadrosu• Genç nüfusun fazla olması• Bilgi ve iletişim teknolojilerinin eğitim ve öğretim süreçlerini kullanan öğrencilerin varlığı
Çalışanlar	<ul style="list-style-type: none">• Yeniliğe ve gelişmeye açık, genç, dinamik öğretmen kadrosu• Öğretmenler arasındaki iletişimin iyi olması• Deneyimli öğretmenlerin olması• Okul idaresiyle öğretmenler arasındaki iletişimin güçlü olması• Ulusal ve uluslararası proje hazırlama ve yürütme yetkinliği gelişmiş insan kaynağı• Bilgi ve iletişim teknolojilerinin eğitim ve öğretim süreçlerinde kullanılması• Eğitimde teknoloji kullanımının artırılması• Kurum kültürünün olması
Veliler	<ul style="list-style-type: none">• Eğitimin sürdürülebilir ekonomik kalkınmadaki işlevi konusunda toplumsal farkındalık• Yeniliğe ve gelişime açık insan kaynağı• Ekonomik, sosyal ve kültürel seviyesi yüksek velilerin sayısının artması
Bina ve Yerleşke	<ul style="list-style-type: none">• Yerleşim yerlerine yakın olması• Ulaşımın kolay olması
Bütçe	<ul style="list-style-type: none">• Elektrik, ısınma ve iletişim giderlerinin bakanlıkça karşılanması
Yönetim Süreçleri	<ul style="list-style-type: none">• Geniş bir paydaş kitlesinin varlığı• İlçe Belediyesinin okulumuzu desteklemesi• İlçede aile yaşam merkezinin varlığı• Gelişen teknolojilerin eğitimde kullanılabilirliğinin artması• Kurumlar arası işbirliğinin olması• Kaymakamlığın eğitime önem vermesi ve desteklemesi
İletişim Süreçleri	Eğitim ve öğretime yönelik talebin giderek artması Ulaşım ağının gelişmesi

Zayıf Yönler

Öğrenciler	<ul style="list-style-type: none">• Bazı şubelerde sınıf mevcutlarının fazla olması• Öğrencilerin ekonomik düzeylerinin iyi olmaması• Haftalık ders saatlerinin öğrencilerin gelişim düzeylerine uygun olmaması• Kaynaştırma öğrenci sayısının fazla olması
Çalışanlar	<ul style="list-style-type: none">• Öğretmen ve personel sayısının yetersizliği• Çalışanların isteklendirme ve örgütsel bağlılık düzeylerinin düşük olması
Veliler	<ul style="list-style-type: none">• Velilerimizin eğitim-öğretime fazla ilgi göstermemesi• Veli eğitim seviyesinin düşük olması• Ekonomik ve sosyal düzeylerinin iyi olmaması• Parçalanmış ailelerin fazlalığı
Bina ve Yerleşke	<ul style="list-style-type: none">• Bazı şubelerde sınıf mevcutlarının fazla olması• Sosyal, kültürel, sportif ve bilimsel faaliyetlerin yetersizliği• Bölgenin hızlı göç alması• Okulun fiziksel donanımının yetersiz olması• Okulun bodrum katında havalandırma tesisatının yetersiz olması• Okulun bulunduğu bölgede nüfus artışının fazla olması• Okulumuzun sıhhi tesisatının eski olması• Bodrum katının su basması tehlikesinin bulunması
Donanım	<ul style="list-style-type: none">• Tesisatta kullanılan cihazların kalitesinin düşük olması• Sosyal, kültürel, sportif ve bilimsel faaliyetler için alan bulunmaması• Okulun fiziksel donanımının yetersiz olması
Bütçe	<ul style="list-style-type: none">• Bütçe dağıtımında Meslek Liselerine yeterince destek sağlanamaması• Okulun kırtasiye ihtiyacının yeterince karşılanmaması• Teknik alt yapının bakım ve onarım için maddi desteğin yeterince verilememesi
Yönetim Süreçleri	<ul style="list-style-type: none">• Mesleki yöneltmede öğrencilerin ilgi ve yeteneklerinin dikkate alınmaması• Bireylerde oluşan teknoloji bağımlılığı• İnternet ortamında oluşan bilgi kirliliği, doğru ve güvenilir bilgiyi ayırt etme güçlüğü• Toplumda kitap okuma, spor yapma, sanatsal ve kültürel faaliyetlerde bulunma alışkanlığının yetersiz olması• Öğretmen, yönetici ve ailelerin özel eğitim konusunda yeterli bilgiye ve duyarlılığa sahip olmaması• Özel sektörün eğitim yatırımlarının yeterli düzeyde olmaması• Öğrencilerin okul dışında gidebileceği sportif kültürel faaliyet alanlarının azlığı ve öğrenci ve ailelerin yönlendirme ve destekleme konusundaki yetersizliği
İletişim Süreçleri	<ul style="list-style-type: none">• İnternet ortamında oluşan bilgi kirliliği, doğru ve güvenilir bilgiyi ayırt etme güçlüğü• Bireylerde oluşan teknoloji bağımlılığı• İzleme ve değerlendirme faaliyetlerinin yetersizliği

2.9.2. Fırsatlar ve Tehditler

Dışsal Faktörler: Fırsatlar

Politik	<ul style="list-style-type: none">• İlçe Belediyesinin okulumuzu desteklemesi• Kaymakamlığın eğitime önem vermesi ve desteklemesi
Ekonomik	<ul style="list-style-type: none">• Yurt dışı projelerde diğer ülke okullarıyla eğitimsel paylaşımların yapılması• Hayırseverlerin eğitim ve öğretime katkı sağlaması• İşbirliği yaptığımız işletmelerin ayni ve nakdi destek sağlamaları
Sosyolojik	<ul style="list-style-type: none">• İlçede aile yaşam merkezinin varlığı
Teknolojik	<ul style="list-style-type: none">• Teknolojinin eğitimde her geçen gün daha fazla kullanılması• Ulaşım ağının gelişmesi• Gelişen teknolojilerin eğitimde kullanılabilirliğinin artması
Mevzuat-Yasal	<ul style="list-style-type: none">• Meslek Liselerinde öğrenmeyi destekleyen devlet politikalarının varlığı

Tehditler

Politik	İlçemizde alt yapı çalışmalarının olması (yol, asfalt çalışmaları)
Ekonomik	Kişiler arasındaki sosyo-ekonomik eşitsizlikler Gelişen ve değişen teknolojiye uygun donatım maliyetinin yüksek olması
Sosyolojik	Toplumda kitap okuma, spor yapma, sanatsal ve kültürel faaliyetlerde bulunma alışkanlığının yetersiz olması
Teknolojik	İnternet ortamında oluşan bilgi kirliliği, doğru ve güvenilir bilgiyi ayırt etme güçlüğü Okuldaki teknolojik materyallerin yetersiz olması
Mevzuat-Yasal	Nüfus hareketleri ve kentleşmede yaşanan hızlı değişim Özel sektörün eğitim yatırımlarının yeterli düzeyde olmaması
Ekolojik	Nüfus hareketleri ve kentleşmede yaşanan hızlı değişim

Tablo 33 GZFT Listesi

İç Çevre		Dış Çevre	
Güçlü Yönler	Zayıf Yönler	Fırsatlar	Tehditler
Yeniliğe ve gelişmeye açık, genç, dinamik öğrenci kadrosu	Bazı şubelerde sınıf mevcutlarının fazla olması	İlçe Belediyesinin okulumuzu desteklemesi	İlçemizde alt yapı çalışmalarının olması (yol, asfalt çalışmaları)
Genç nüfusun fazla olması	Öğrencilerin ekonomik düzeylerinin iyi olmaması	Ortaokulda öğrenmeyi destekleyen devlet politikaların varlığı	Kişiler arasındaki sosyo-ekonomik eşitsizlikler
Bilgi ve iletişim teknolojilerinin eğitim ve öğretim süreçlerini kullanan öğrencilerin varlığı	Haftalık ders saatlerinin öğrencilerin gelişim düzeylerine uygun olmaması	Kaymakamlığın eğitime önem vermesi ve desteklemesi	Gelişen ve değişen teknolojiye uygun donatım maliyetinin yüksek olması
Yeniliğe ve gelişmeye açık, genç, dinamik öğretmen kadrosu	Kaynaştırma öğrenci sayısının fazla olması	Yurt dışı projelerde diğer ülke okullarıyla eğitimel paylaşımların yapılması	Toplumda kitap okuma, spor yapma, sanatsal ve kültürel faaliyetlerde bulunma alışkanlığının yetersiz olması
Öğretmenler arasındaki iletişimin iyi olması	Öğretmen ve personel sayısının yetersizliği	Hayırseverlerin eğitim ve öğretime katkı sağlaması	İnternet ortamında oluşan bilgi kirliliği, doğru ve güvenilir bilgiyi ayırt etme güçlüğü
Deneyimli öğretmenlerin olması	Çalışanların isteklendirme ve örgütsel bağlılık düzeylerinin düşük olması	İlçede aile yaşam merkezinin varlığı	Okuldaki teknolojik materyallerin yetersiz olması
Okul idaresiyle öğretmenler arasındaki iletişimin güçlü olması	Velilerimizin eğitim-öğretime fazla ilgi göstermemesi	Teknolojinin eğitimde her geçen gün daha fazla kullanılması	Nüfus hareketleri ve kentleşmede yaşanan hızlı değişim
Ulusal ve uluslararası proje hazırlama ve yürütme yetkinliği gelişmiş insan kaynağı	Veli eğitim seviyesinin düşük olması	Ulaşım ağının gelişmesi	Özel sektörün eğitim yatırımlarının yeterli düzeyde olmaması
Bilgi ve iletişim teknolojilerinin eğitim ve öğretim süreçlerinde kullanılması	Ekonomik ve sosyal düzeylerinin iyi olmaması	Gelişen teknolojilerin eğitimde kullanılabilirliğinin artması	Nüfus hareketleri ve kentleşmede yaşanan hızlı değişim
Eğitimde teknoloji kullanımının artırılması	Parçalanmış ailelerin fazlalığı	•Meslek Liselerinde öğrenmeyi destekleyen devlet politikaların varlığı	
Kurum kültürünün olması	Bazı şubelerde sınıf mevcutlarının fazla olması	•İşbirliği yaptığımız işletmelerin aynı ve nakdi destek sağlamaları	
Eğitimin sürdürülebilir ekonomik kalkınmadaki işlevi konusunda toplumsal farkındalık	Sosyal, kültürel, sportif ve bilimsel faaliyetlerin yetersizliği		
Yeniliğe ve gelişime açık insan kaynağı	Bölgenin hızlı göç alması		
Ekonomik, sosyal ve kültürel seviyesi yüksek velilerin sayısının artması	Okulun fiziksel donanımının yetersiz olması		
	Okulun bodrum katında havalandırma tesisatının yetersiz olması		
	Okulun bulunduğu bölgede nüfus artışının fazla olması		
	Tesisatta kullanılan cihazların kalitesinin düşük olması		
	Sosyal, kültürel, sportif ve bilimsel faaliyetler için alan bulunmaması		

3. GELECEĞE BAKIŞ

Okul Müdürlüğümüzün Misyon, vizyon, temel ilke ve değerlerinin oluşturulması kapsamında öğretmenlerimiz, öğrencilerimiz, velilerimiz, çalışanlarımız ve diğer paydaşlarımızdan alınan görüşler, sonucunda stratejik plan hazırlama ekibi tarafından oluşturulan Misyon, Vizyon, Temel Değerler; Okulumuz üst kuruluna sunulmuş ve üst kurul tarafından onaylanmıştır.

3.1.Misyon

Kendi kültürünü özümseyen, buna göre değişimleri ve yenilikleri yorumlayarak katılımcı bir anlayışla hedeflerini koyabilen, evrensel, insan haklarına ve değerlerine saygılı, bilimsel düşünebilen ve milli değerlerini gelecek kuşaklara aktarabilen, sorumluluk sahibi, yurttaş olma bilincine sahip kendini ifade edebilen, yeniliğe ve değişime açık, üretken bireyler yetiştirmek.

3.2.Vizyon

Topluma yararlı, Vatanına, Cumhuriyetine sahip çıkan, ahlaklı, yaratıcı ve pozitif düşünen ve yarattığı değerlerle ülkesini tüm dünyada temsil eden, bilimsel gelişmeler ışığında (akademik standartlara sahip) tercih edilen model –markalaşmış ve lider bir eğitim kurumu olmak. nitelikli bireyler yetiştirmektir.

3.3. Temel Değerler

- a. Önce İnsan,
- b. Karşılıklı güven ve dürüstlük,
- c. Sabırlı, hoşgörülü ve kararlı olma,
- d. Adaletli performans değerlendirme,
- e. Kendisiyle ve çevresiyle barışık olma,
- f. Yetkinlik, üretkenlik ve girişimcilik ruhuna sahip olmak,
- g. Doğa ve çevreyi koruma bilinci,
- h. Sorumluluk duygusu ve kendine güven bilincini kazandırma.
- i. Yenilikçiliğe ve gelişmeye açıklık,
- j. Teknolojiyi kullanma becerisine sahip
- k. Öğrenci merkezli eğitimi benimseyen,

- l. Atatürk ilke ve inkılâplarına bađlı, vatanını, milletini ve bayrađını seven yerli milli bireyler yetiřtirmek,
- m. Őeffaflık ilkelerine uygun olarak tüm yaptığımız çalıřmaları ilgililerle paylařmak,
- n. Sosyal etkinlikler ve sportif faaliyetlere önem verilmek,
- o. Karar verme sürecinde tüm paydařlarımızın görüřlerini almak
- p. Ben deđil; ”Biz” olmayı ilke edinmekle birlikte, sosyal iliřkiler ve iletiřim konusunda bařarılı bireyler yetiřtirmeyi,
- q. Öğrencilerimizin bilimsel ve yařamsal becerilerini geliřtirmek

en bařta gelen temel deđerlerimizdir.

4. AMAÇ, HEDEF VE PERFORMANS GÖSTERGESİ İLE STRATEJİLERİN BELİRLENMESİ

Eğitim ve öğretime erişim okullaşma ve okul terki, devam ve devamsızlık, okula uyum ve oryantasyon, özel eğitime ihtiyaç duyan bireylerin eğitime erişimi, yabancı öğrencilerin eğitime erişimi ve hayat boyu öğrenme kapsamında yürütülen faaliyetlerin ele alındığı temadır.

4.1. Amaçlar

TEMA:	ERİŞİM
STRATEJİK AMAÇ 1.	Öğrencilerin eğitim ve öğretime etkin katılımlarıyla süreci tamamlamalarını sağlamak.
TEMA:	KALİTE
STRATEJİK AMAÇ 2	Ulusal ve uluslararası alanda mesleki yeterliliği ile kabul gören, mesleki değerlere sahip, yaratıcı, yenilikçi, girişimci, üretken, ekonomiye değer katan ehil işgücü yetiştirilmesi sağlanacaktır.
TEMA:	KAPASİTE
STRATEJİK AMAÇ 3.	Okulun amaçlarına ulaşmasını sağlayacak kurumsal imkân ve yetkinlikler verimli ve sürdürülebilir bir şekilde geliştirilecektir.

4.2. Hedefler

TEMA:	ERİŞİM
STRATEJİK AMAÇ 1.	Öğrencilerin eğitim ve öğretime etkin katılımlarıyla süreci tamamlamalarını sağlamak.
Hedef 1.	Öğrencilerin okula erişim, devam ve okulu tamamlama oranları artırılacaktır.
Hedef 1.2	Öğrencilerin ders dışı etkinliklere katılım oranları artırılacaktır.
TEMA:	KALİTE
STRATEJİK AMAÇ 2	Ulusal ve uluslararası alanda mesleki yeterliliği ile kabul gören, mesleki değerlere sahip, yaratıcı, yenilikçi, girişimci, üretken, ekonomiye değer katan ehil işgücü yetiştirilmesi sağlanacaktır.
Hedef 2.1	Öğrencilerin genel derslerdeki başarı ortalamaları artırılacaktır.
Hedef 2.2	Öğrencilerin mesleki beceri ve yetkinlikleri geliştirilecektir.
Hedef 2.3	Bir üst öğrenime yerleşen mesleki ve teknik ortaöğretim öğrencileri sayısı artırılacaktır.
Hedef 2.4	Bir üst öğrenime yerleşen mesleki ve teknik ortaöğretim öğrencileri sayısı artırılacaktır.

Hedef 2.5	Sektörle işbirlikleri artırılarak öğrencilerin pratik deneyim, burs ve istihdam imkânları artırılacaktır.
TEMA:	KAPASİTE
STRATEJİK AMAÇ 3.	Okulun amaçlarına ulaşmasını sağlayacak kurumsal imkân ve yetkinlikler verimli ve sürdürülebilir bir şekilde geliştirilecektir.
Hedef 3.1	Okulun fiziki mekânlarının okulun ihtiyaç ve hedefleri doğrultusunda iyileştirilmesi sağlanacaktır.
Hedef 3.2	Okul yöneticilerinin ve öğretmenlerin mesleki gelişimleri güçlendirilecektir.
Hedef 3.3	Eğitim ve öğretimin bilişsel, duyuşsal ve davranışsal açıdan sağlıklı ve güvenli bir ortamda gerçekleştirilmesi için okul sağlığı ve güvenliği geliştirilecektir.
Hedef 3.4	Döner Sermaye (DÖSE) faaliyetleri artırılacaktır.
Hedef 3.5	İklim değişikliğinin olumsuz etkilerini azaltmak ve çevresel sürdürülebilirliği sağlamak için tasarruf tedbirleri kapsamında enerji verimliliği artırılacaktır.

4.3. Performans Göstergeleri

TEMA:	ERİŞİM							
STRATEJİK AMAÇ 1.	Öğrencilerin eğitim ve öğretime etkin katılımlarıyla süreci tamamlamalarını sağlamak.							
Hedef 1.	Öğrencilerin okula erişim, devam ve okulu tamamlama oranları artırılabacaktır.							
PG NO	Performans Göstergeleri	Hedef Etkisi (%)	Başlangıç Değeri	2024 Hedef	2025 Hedef	2026 Hedef	2027 Hedef	2028 Hedef
PG 1.1.1	Bir eğitim ve öğretim yılında devamsızlık süresi 20 günden (mazeretli ve mazeretsiz) fazla olan öğrenci oranı (%)	20	4	3,5	3	2,5	2	1,5
PG 1.1.2	Bir eğitim ve öğretim yılında sınıf tekrar eden öğrenci oranı (%)	20	5,88	5,5	5	3,5	3	2,5
PG 1.1.3	Bir eğitim ve öğretim yılında örgün eğitimden ayrılan öğrenci oranı (%)	20	0,67	0,6	0,5	0,4	0,3	0,1
Koordinatör Birim	Devam-Devamsızlık Komisyonu, Rehberlik Birimi							
İş birliği Yapılacak Birimler	Veli ilgi ve Motivasyon Ekibi, Sosyal Etkinlik Kurulu, Akademik Başarıyı Artırma Ekibi							
Riskler	Sosyal ve kültürel yapıları farklı veli profilinin olması Öğrenci motivasyonunun olmaması Eğitime devam etmek istemeyen öğrenciler Öğrencinin merkeze ulaşımında zorlanması Öğrencilerin ve ailelerin sınav kaygısı Okul sonrası öğrencilerin yorgun olmalarından kaynaklı isteksizlikleri							
Stratejiler	S1. Öğrencilerin devamsızlık nedenleri belirlenecek, öğrenci ve veli iş birliğiyle bu nedenleri ortadan kaldırmaya yönelik çalışmalar yürütülecektir. S2. Öğrenci devamsızlığının olumsuz etkilerini azaltmaya yönelik eksik kazanımların giderilmesi, sosyal etkinlikler, uzaktan öğrenme olanaklarına ilişkin farkındalık çalışmaları gibi telafi tedbirleri alınacaktır. S3. Okul ortamının öğrenciler için cazip hale gelmesini sağlayacak sosyal, sportif vb. imkânlar artırılabacaktır. S4. Sınıf tekrarı nedenleri araştırılarak buna yönelik önleyici tedbirler geliştirilecektir. S5. DYK kurslarına devamsızlık nedenleri araştırılarak devamsızlığı azaltacak çalışmalar yapılacaktır. S6. Öğrencilerin örgün eğitimden ayrılma nedenleri araştırılıp okul kaynaklı nedenlerin ortadan kaldırılmasına yönelik tedbirler alınacaktır. S7. Özel eğitim ihtiyacı olan öğrencilerin uygun alanda eğitim alabilmeleri için rehberlik ve yönlendirme faaliyetleri yapılacaktır. S8. Öğrencilerin okula, okul kültürüne ve eğitim alacakları alana uyumunu güçlendirmek için çalışmalar yürütülecektir.							
Maliyet Tahmini	204.970							
Tespitler	Kayıt bölgesindeki öğrenciler ulaşım sorunu (maddi) yaşamaktadır.							
İhtiyaçlar	Öğrencinin devamsızlık nedenlerini ortadan kaldırma							

TEMA:	ERİŞİM							
STRATEJİK AMAÇ 1.	Öğrencilerin eğitim ve öğretime etkin katılımlarıyla süreci tamamlamalarını sağlamak.							
Hedef 1.2	Öğrencilerin ders dışı etkinliklere katılım oranları artırılabacaktır.							
PG NO	Performans Göstergeleri	Hedef Etkisi (%)	Başlangıç Değeri	2024 Hedef	2025 Hedef	2026 Hedef	2027 Hedef	2028 Hedef
PG 1.2.1	Bir eğitim ve öğretim yılında bilimsel, sosyal, kültürel, sanatsal ve sportif alanlarda kurum içi ve kurum dışı en az iki faaliyete katılan öğrenci oranı (%)	20	90	92	94	96	98	99
PG 1.2.2	Bir eğitim ve öğretim yılında en az iki toplum hizmeti faaliyetine katılan öğrenci oranı (%)	40	100	100	100	100	100	100
PG 1.2.3	Bir eğitim ve öğretim yılında yerel, ulusal ve uluslararası proje, yarışma vb. etkinliklere katılan öğrenci oranı (%)	40	0	2	4	6	8	10
Koordinatör Birim	Sosyal Etkinlik Kurulu, Tören Hazırlama Komisyonu, Beden Eğitimi öğretmeni, Kulüp danışman öğretmenleri							
İş birliği Yapılacak Birimler	Tüm Birimler							
Riskler	Her öğrenciye göre etkinlik düzenle zorluğu. Maliyetin fazla olması.							
Stratejiler	<p>S1. Her bir öğrencinin bir kulüp faaliyetinde aktif olarak yer alması sağlanarak kulüp faaliyetlerinin etkinliği artırılabacaktır.</p> <p>S2. Öğrencilerin seviyelerine uygun olarak toplumsal sorunların çözümüne katkı sağlamak amacıyla afet ve acil durum, çevre, eğitim, spor, kültür ve turizm, sağlık ve sosyal hizmetler alanlarında toplum hizmeti faaliyetlerine katılımları artırılabacaktır.</p> <p>S3. Öğrencilerin yerel, ulusal ve uluslararası proje ve yarışmalara katılmaları teşvik edilecektir.</p> <p>S4. Okulda eğitimi verilen meslek alanlarının öğretim programı kazanımlarına uygun olarak kurum dışı etkinliklere katılım teşvik edilecektir.</p> <p>S5. Okulda oluşturulacak bilim kulübü aracılığıyla yerel düzeyde etkinliklerin düzenlenmesi sağlanacaktır.</p> <p>S6. Sektörle iş birliği içerisinde yürütülen bilimsel, sosyal, kültürel, sanatsal ve sportif alanlardaki faaliyetler artırılabacaktır.</p>							
Maliyet Tahmini	204.970							
Tespitler	<p>Öğrencilerin çevre duyarlılığı konusunda farkındalık seviyelerinin düşük olması</p> <p>Öğrencilerimizde kitap okuma, spor yapma, sanatsal ve kültürel faaliyetlerde bulunma alışkanlığının yetersiz olması</p> <p>Öğrencilerin sosyal kültürel zaman geçirme konusunda ilçede mekân bulunmaması</p> <p>Çevre halkının sosyal ve ekonomik yetersizlikleri</p>							
İhtiyaçlar	<p>Okula öğrencinin her yönden katılım sağlayarak aidiyet duygusunu kazanması.</p> <p>Öğrencinin sosyal ve kültürel alanda gelişimini sağlamak.</p>							

TEMA:	KALİTE							
STRATEJİK AMAÇ 2	Ulusal ve uluslararası alanda mesleki yeterliliği ile kabul gören, mesleki değerlere sahip, yaratıcı, yenilikçi, girişimci, üretken, ekonomiye değer katan ehil işgücü yetiştirilmesi sağlanacaktır.							
Hedef 2.1	Öğrencilerin genel derslerdeki başarı ortalamaları artırılabacaktır.							
PG NO	Performans Göstergeleri	Hedef Etkisi (%)	Başlangıç Değeri	2024 Hedef	2025 Hedef	2026 Hedef	2027 Hedef	2028 Hedef
PG 2.1.1	Matematik dersi not ortalaması	20	62,18	63	64	65	67	70
PG 2.1.2	Türk dili ve Edebiyatı dersi not ortalaması	20	60,76	61	63	65	67	70
PG 2.1.3	Ortak dersler not ortalaması	20	58,67	60	62	64	66	70
PG 2.1.4	Yabancı dil dersleri not ortalaması	20	57,39	58	60	63	66	70
PG 2.1.5	Öğrenci başına okunan kitap ortalaması	20	5	6	7	8	9	10
Koordinatör Birim	Türk Dili ve Edebiyatı Zümresi, Akademik Başarıyı Artırma Ekibi							
İş birliği Yapılacak Birimler	Bilişim Ekibi, Rehberlik Servisi							
Riskler	Öğrencilerimizde kitap okuma, spor yapma, sanatsal ve kültürel faaliyetlerde bulunma alışkanlığının yetersiz olması Öğrencilerin bir kısmının ailesinin zorlamasıyla okula devam ediyor olması							
Stratejiler	S1. Öğrencilerin genel derslerdeki kazanım eksiklikleri tespit edilerek destekleme ve yetiştirme kurslarıyla akademik yeterliklerinin artırılması sağlanacaktır. S2. Uzaktan eğitim videoları aracılığıyla öğrencilerin tamamlayıcı ve destekleyici eğitim almaları sağlanacaktır. S3. Okulda düzenlenen münazara, panel vb. etkinlikler vasıtasıyla öğrencilerin dili kullanma ve kendilerini ifade etme becerileri geliştirilecektir. S4. Öğrencilerin kitap okumasını teşvik etmek için etkinlikler düzenlenecektir. S5. Okul içinde makale, kompozisyon yazma, resim yapma vb. yarışmalar düzenlenecek ve öğrencilerin ödüllendirilmesi sağlanacaktır. S6. Derslerde proje tabanlı yöntem kullanılarak öğrencilerin analiz, sentez ve değerlendirme becerilerinin geliştirilmesi sağlanacaktır. S7. Her bir öğrencinin hazır bulunuşluk seviyesine uygun en az bir proje ve etkinliğe katılımı sağlanacaktır.							
Maliyet Tahmini	163.976							
Tespitler	Meslek lisesini tercih eden öğrencilerin akademik ortalamasının düşük olması Meslek derslerine verilen önemin kültür derslerine verilmemesi.							
İhtiyaçlar	Meslek lisesi öğrencilerinin alan dersleri yanında kültür derslerine de önem vermesi gerekliliği.							

TEMA:	KALİTE							
STRATEJİK AMAÇ 2.	Ulusal ve uluslararası alanda mesleki yeterliliği ile kabul gören, mesleki değerlere sahip, yaratıcı, yenilikçi, girişimci, üretken, ekonomiye değer katan ehil işgücü yetiştirilmesi sağlanacaktır.							
Hedef 2.2	Öğrencilerin mesleki beceri ve yetkinlikleri geliştirilecektir.							
PG NO	Performans Göstergeleri	Hedef Etkisi (%)	Başlangıç Değeri	2024 Hedef	2025 Hedef	2026 Hedef	2027 Hedef	2028 Hedef
PG 2.2.1	Meslek dersleri yıl sonu puan ortalaması	15	68,7	70	71	72	73	74
PG 2.2.2	Beceri eğitimi yıl sonu puan ortalaması	10	70	72	74	76	78	80
PG 2.2.3	Yeşil becerilerle ilgili hazırlanan en az bir etkinlik/projeye katılan öğrenci oranı	10	95	96	97	98	99	100
PG 2.2.4	Öncelikli olarak yapay zekâ, ileri teknoloji vb. alanlarda yerel, ulusal ve uluslararası boyutlarda katılım sağlanan etkinlik sayısı	10	0	1	2	3	3	3
Koordinatör Birim	Rehberlik Servisi, Veli İlgi ve Motivasyon Ekibi							
İş birliği Yapılacak Birimler	Okul Müdürlüğü, Alan ve Atölye Şefleri, Sınıf Rehber Öğretmeni,							
Riskler	Öğrenci velilerinin eğitim seviyelerinin düşük olması Velilerin okulda yapılan faaliyet ve kurslara ilgisizliği Velilerin öğrenci başarıları ile fazla ilgili olmaması							
Stratejiler	S1. Sınıf rehber öğretmen ve okul rehber öğretmen arasındaki çalışma iş birliği güçlendirilerek sağlıklı ruh yapısına sahip, kendisini keşfetmeyi öğrenmiş mutlu bireyler yetiştirmeyi sağlamak amacıyla etkinlikler/uygulamalar gerçekleştirilecektir. S2. Rehberlik faaliyetlerinin önemi ile ilgili öğretmenlere yönelik farkındalık faaliyetleri geliştirilecektir. S3. Öğrencilerin yaş dönem özellikleri, bu dönemde karşılaşılabilecek sorunlar ve bu sorunlarla baş etme, öğrenci-veli sağlıklı iletişim kurma yöntemleriyle ilgili velilere yönelik etkinlikler düzenlenerek velilerin eğitim süreçlerinde yer alması sağlanacaktır. S4. Mesleki ve teknik ortaöğretimden mezun ve alanlarında başarı sağlamış bireylerle birlikte kariyer günleri düzenlenerek öğrencilerin motivasyonlarının artırılması sağlanacaktır. S5. Sektörle iş birliği içinde seminer düzenlenerek öğrencilerde girişimcilik konusunda farkındalıklarının artırılması sağlanacaktır.							
Maliyet Tahmini	163.976							
Tespitler	Veli ve öğrencilerin rehberlik ve rehberlik hizmetleri konusunda yeterli bilgiye ve duyarlılığa sahip olmaması							
İhtiyaçlar	Mesleki lisesinde öğrencilerin ilgi ve yeteneklerinin dikkate alınması gerekliliği Veli okul öğrenci iletişimi ile daha başarılı bireyler yetişmesi gerekliliği							

TEMA:	KALİTE							
STRATEJİK AMAÇ 2.	Ulusal ve uluslararası alanda mesleki yeterliliği ile kabul gören, mesleki değerlere sahip, yaratıcı, yenilikçi, girişimci, üretken, ekonomiye değer katan ehil işgücü yetiştirilmesi sağlanacaktır.							
Hedef 2.3	Bir üst öğrenime yerleşen mesleki ve teknik ortaöğretim öğrencileri sayısı artırılabacaktır.							
PG NO	Performans Göstergeleri	Hedef Etkisi (%)	Başlangıç Değeri	2024 Hedef	2025 Hedef	2026 Hedef	2027 Hedef	2028 Hedef
PG 2.3.1	Alanında bir üst öğrenime yerleşen öğrenci oranı	40	9	12	14	17	20	25
PG 2.3.2	Ön lisans programlarına yerleşen öğrenci oranı	20	9	12	14	17	20	25
PG 2.3.3	Lisans programlarına yerleşen öğrenci oranı	40	0	2	4	6	8	10
Koordinatör Birim	Rehberlik Servisi, Veli İlgi ve Motivasyon Ekibi							
İş birliği Yapılacak Birimler	Okul Müdürlüğü, Alan ve Atölye Şefleri, Sınıf Rehber Öğretmeni,							
Riskler	Öğrenci velilerinin eğitim seviyelerinin düşük olması Velilerin okulda yapılan faaliyet ve kurslara ilgisizliği Velilerin öğrenci başarıları ile fazla ilgili olmaması							
Stratejiler	S1. Destekleme ve yetiştirme kurslarıyla öğrencilerin genel bilgi ve kültür derslerindeki yeterlilikleri artırılabacaktır. S2. Dijital platformlarla öğrenciler akademik anlamda desteklenecektir. S3. Öğrencileri ilgi, yetenek ve ihtiyaçları doğrultusunda bir üst öğrenim programına hazırlayacak mesleki ve eğitsel rehberlik faaliyetleri yürütülecektir.							
Maliyet Tahmini	163.976							
Tespitler	Veli ve öğrencilerin rehberlik ve rehberlik hizmetleri konusunda yeterli bilgiye ve duyarlılığa sahip olmaması							
İhtiyaçlar	Mesleki lisesinde öğrencilerin ilgi ve yeteneklerinin dikkate alınması gerekliliği Veli okul öğrenci iletişimi ile daha başarılı bireyler yetişmesi gerekliliği							

TEMA:	KALİTE							
STRATEJİK AMAÇ 2.	Ulusal ve uluslararası alanda mesleki yeterliliği ile kabul gören, mesleki değerlere sahip, yaratıcı, yenilikçi, girişimci, üretken, ekonomiye değer katan ehil işgücü yetiştirilmesi sağlanacaktır.							
Hedef 2.4	Bir üst öğrenime yerleşen mesleki ve teknik ortaöğretim öğrencileri sayısı artırılabacaktır.							
PG NO	Performans Göstergeleri	Hedef Etkisi (%)	Başlangıç Değeri	2024 Hedef	2025 Hedef	2026 Hedef	2027 Hedef	2028 Hedef
PG 2.4.1	Rehberlik servisi tarafından Öğrenci görüşmeleri sayısı	20	92	95	98	100	105	110
PG 2.4.2	Rehberlik servisi tarafından Veli görüşmeleri sayısı	20	55	60	65	70	75	80
Koordinatör Birim	Rehberlik Servisi, Veli İlgi ve Motivasyon Ekibi							
İş birliği Yapılacak Birimler	Okul Müdürlüğü, Alan ve Atölye Şefleri, Sınıf Rehber Öğretmeni,							
Riskler	Öğrenci velilerinin eğitim seviyelerinin düşük olması Velilerin okulda yapılan faaliyet ve kurslara ilgisizliği Velilerin öğrenci başarıları ile fazla ilgili olmaması							
Stratejiler	S1. Sınıf rehber öğretmen ve okul rehber öğretmen arasındaki çalışma iş birliği güçlendirilerek sağlıklı ruh yapısına sahip, kendisini keşfetmeyi öğrenmiş mutlu bireyler yetiştirmeyi sağlamak amacıyla etkinlikler/uygulamalar gerçekleştirilecektir. S2. Rehberlik faaliyetlerinin önemi ile ilgili öğretmenlere yönelik farkındalık faaliyetleri geliştirilecektir. S3. Öğrencilerin yaş dönem özellikleri, bu dönemde karşılaşılabilecek sorunlar ve bu sorunlarla baş etme, öğrenci-veli sağlıklı iletişim kurma yöntemleriyle ilgili velilere yönelik etkinlikler düzenlenerek velilerin eğitim süreçlerinde yer alması sağlanacaktır. S4. Mesleki ve teknik ortaöğretimden mezun ve alanlarında başarı sağlamış bireylerle birlikte kariyer günleri düzenlenerek öğrencilerin motivasyonlarının artırılması sağlanacaktır. S5. Sektörle iş birliği içinde seminer düzenlenerek öğrencilerde girişimcilik konusunda farkındalıklarının artırılması sağlanacaktır.							
Maliyet Tahmini	163.976							
Tespitler	Veli ve öğrencilerin rehberlik ve rehberlik hizmetleri konusunda yeterli bilgiye ve duyarlılığa sahip olmaması							
İhtiyaçlar	Mesleki lisesinde öğrencilerin ilgi ve yeteneklerinin dikkate alınması gerekliliği Veli okul öğrenci iletişimi ile daha başarılı bireyler yetişmesi gerekliliği							

STRATEJİK AMAÇ 2.	Ulusal ve uluslararası alanda mesleki yeterliliği ile kabul gören, mesleki değerlere sahip, yaratıcı, yenilikçi, girişimci, üretken, ekonomiye değer katan ehil işgücü yetiştirilmesi sağlanacaktır.							
Hedef 2.5	Sektörle işbirlikleri artırılarak öğrencilerin pratik deneyim, burs ve istihdam imkânları artırılabacaktır.							
PG NO	Performans Göstergeleri	Hedef Etkisi (%)	Başlangıç Değeri	2024 Hedef	2025 Hedef	2026 Hedef	2027 Hedef	2028 Hedef
PG 2.5.1	Sektörle iş birliği kapsamında imzalanan protokol sayısı	20	5	6	7	8	9	10
PG 2.5.2	Protokol kapsamında beceri eğitimi alan öğrenci sayısı	20	146	148	150	152	154	156
PG 2.5.3	Protokol imzalanan kurum/kuruluşlarda mezuniyetten sonra istihdam edilen öğrenci sayısı	20	80	82	84	86	88	90
Koordinatör Birim	Rehberlik Servisi, Veli İlgi ve Motivasyon Ekibi							
İş birliği Yapılacak Birimler	Okul Müdürlüğü, Alan ve Atölye Şefleri, Sınıf Rehber Öğretmeni,							
Riskler	Öğrenci velilerinin eğitim seviyelerinin düşük olması Velilerin okulda yapılan faaliyet ve kurslara ilgisizliği Velilerin öğrenci başarıları ile fazla ilgili olmaması							
Stratejiler	S1. Öğrencilerin burs, staj/beceri eğitimi ve istihdam imkânlarını artırmak, öğretmenlerin mesleki gelişimlerini sağlamak amacıyla işbaşı eğitimleri düzenlemek için mesleki ve teknik ortaöğretimde eğitimi verilen alanlarda sektörle iş birliğini güçlendirecek protokollerin sayısı artırılabacaktır. S2. İmzalanan protokollerin yürütülme süreçleri ve uygulama sonuçları izlenerek elde edilen veriler ulusal boyutta oluşturulan protokol izleme sistemine girilecektir. S3. Merkezi ve mahallî düzeyde protokoller kapsamında düzenlenen işbaşı eğitimlerine öğretmenlerin katılımı sağlanacaktır. S4. Okul yöneticilerinin sektörle iletişim ve iş birliği becerileri güçlendirilecektir.							
Maliyet Tahmini	163.976							
Tespitler	Veli ve öğrencilerin rehberlik ve rehberlik hizmetleri konusunda yeterli bilgiye ve duyarlılığa sahip olmaması							
İhtiyaçlar	Mesleki lisesinde öğrencilerin ilgi ve yeteneklerinin dikkate alınması gerekliliği Veli okul öğrenci iletişimi ile daha başarılı bireyler yetişmesi gerekliliği							

TEMA:	KAPASİTE							
STRATEJİK AMAÇ 3.	Okulun amaçlarına ulaşmasını sağlayacak kurumsal imkân ve yetkinlikler verimli ve sürdürülebilir bir şekilde geliştirilecektir.							
Hedef 3.1	Okulun fiziki mekânlarının okulun ihtiyaç ve hedefleri doğrultusunda iyileştirilmesi sağlanacaktır.							
PG NO	Performans Göstergeleri	Hedef Etkisi (%)	Başlangıç Değeri	2024 Hedef	2025 Hedef	2026 Hedef	2027 Hedef	2028 Hedef
PG 3.1.1	İyileştirilen fiziki mekân (derslik, spor salonu, kütüphane, pansiyon vb.) sayısı	25	5	5	5	5	5	5
PG 3.1.2	Fiziksel mekanların temizlik ve hijyenine ilişkin memnuniyet oranı (%)	25	95	96	97	98	99	100
Koordinatör Birim	Okul idaresi, Okul Aile Birliği, Fiziki Alanları İyileştirme Ekibi Servisi							
İş birliği Yapılacak Birimler	İlgili Müdür Yardımcısı, Alan Şefleri, Sağlık Bilgisi ve Biyoloji öğretmenleri Rehberlik							
Riskler	Okulun bütçesinin temel giderler dışında geliştirilmesi için yetersiz olması							
Stratejiler	S1. Okulun fiziki mekânlarının durum tespiti yapılacak ve iyileştirilmesi için önceliklendirilmiş bir plan doğrultusunda çalışmalar yapılacaktır. S2. Fiziki mekânların iyileştirilmesi için kamu idareleri, belediyeler ve işverenlerle iş birlikleri yapılacaktır. S3. Atölye ve laboratuvarların iyileştirilmesi için sektör ile iş birlikleri yapılacaktır. S4. Bilişim altyapısını güçlendirmek amacıyla sektörle iş birlikleri yapılacaktır. S5. Temizlik ve hijyen memnuniyet düzeyi belirlemek için anketler uygulanarak yapılacak değerlendirmeler sonucunda gerekli tedbirler alınacaktır.							
Maliyet Tahmini	204.970							
Tespitler	Spor salonunun yetersiz olması Bütçenin yetersiz olması Konferans salonunun öğrenci sayısına göre yetersiz olması Okulda çalışan yardımcı hizmetler personelinin sayısal yetersizliği							
İhtiyaçlar	Okulun fiziki şartlarını, temizlik ve teknolojik anlamda eğitim ve öğretime hazır hale getirmek.							

TEMA:	KAPASİTE							
STRATEJİK AMAÇ 3	Okulun amaçlarına ulaşmasını sağlayacak kurumsal imkân ve yetkinlikler verimli ve sürdürülebilir bir şekilde geliştirilecektir.							
Hedef 3.2	Okul yöneticilerinin ve öğretmenlerin mesleki gelişimleri güçlendirilecektir.							
PG NO	Performans Göstergeleri	Hedef Etkisi (%)	Başlangıç Değeri	2024 Hedef	2025 Hedef	2026 Hedef	2027 Hedef	2028 Hedef
PG 3.2.1	Hizmet içi eğitim alan yönetici ve öğretmen oranı (%)	25	100	100	100	100	100	100
PG 3.2.2	İş başı eğitim alan atölye ve laboratuvar öğretmeni oranı (%)	25	85	86	87	88	90	95
PG 3.2.3	Uzaktan hizmet içi eğitime katılan öğretmen oranı (%)	25	0	50	55	60	65	70
Koordinatör Birim	Okul İdaresi							
İş birliği Yapılacak Birimler	Müdür Yardımcıları, Alan Şefleri, Tüm öğretmenler							
Riskler	Ders programlarından kaynaklı, herkesin bir arada olduğu günün olmamasından kaynaklı yüzyüze eğitimin zorluğu, Bazı öğretmenlerin ikametgahlarının çok uzak olması da yüzyüze eğitimi zorlaştırmaktadır. Online eğitimlerin dezavantajları Yetkin Uzman Kişilere ulaşma konusunda yaşanabilecek sorunlar							
Stratejiler	S1.Okul yöneticilerinin ve öğretmenlerin mesleki gelişim ihtiyaçları tespit edilerek, bu ihtiyaçları gidermeye yönelik bir mesleki gelişim planı hazırlanacaktır. S2.Sektörle yapılan iş birlikleri kapsamında atölye ve laboratuvar öğretmenlerinin iş başı eğitim almaları sağlanacaktır. S3.Kültür öğretmenlerinin alanlarında mesleki gelişimlerini ve öğretmenlik yeterliklerini geliştirmek için yerel ve merkezi düzeyde eğitim almaları sağlanacaktır. S4.Atölye ve laboratuvar öğretmenlerinin alanlarında mesleki gelişimlerini ve öğretmenlik yeterliklerini geliştirmek için yerel ve merkezi düzeyde eğitim almaları sağlanacaktır. S5.Okul yöneticilerinin ve öğretmenlerin uzaktan hizmet içi eğitimlere katılmaları teşvik edilecektir. S6.Okul personelinin motivasyon, iş doyumunu ve kurumsal bağlılık düzeylerini artıracak çalışmalar yapılacaktır.							
Maliyet Tahmini	204.970							
Tespitler	Anketler vasıtasıyla yönetici ve öğretmenlerin eğitim ihtiyacı duydukları konuların tespiti için anketler uygulanmalı.							
İhtiyaçlar	Sınıf yönetimi, Web araçları kullanımı ve içerik Üretme, Proje üretme, Patent alınabilecek ürünlerin ortaya çıkarılması, Faydalı Model Proje üretme gibi konularda eğitim ihtiyacı bulunmaktadır. Yöneticilere eğitim camiasından saygın duayenlerce Liderlik eğitimleri verilmesi ihtiyacı.							

TEMA:	KAPASİTE							
STRATEJİK AMAÇ 3.	Eğitim ve öğretimin bilişsel, duyuşsal ve davranışsal açıdan sağlıklı ve güvenli bir ortamda gerçekleştirilmesi için okul sağlığı ve güvenliği geliştirilecektir.							
Hedef 3.3	Eğitim ve öğretimin bilişsel, duyuşsal ve davranışsal açıdan sağlıklı ve güvenli bir ortamda gerçekleştirilmesi için okul sağlığı ve güvenliği geliştirilecektir.							
PG NO	Performans Göstergeleri	Hedef Etkisi (%)	Başlangıç Değeri	2024 Hedef	2025 Hedef	2026 Hedef	2027 Hedef	2028 Hedef
PG 3.3.1	Atölye ve laboratuvarlarda yaşanan iş kazası sayısı	10	5	0	0	0	0	0
PG 3.3.2	Okulda yaşanan kaza sayısı	10	2	0	0	0	0	0
PG 3.3.3	Bağımlılıkla mücadele ile ilgili konularda eğitim alan öğrenci ve öğretmen sayısı	10	664	665	665	665	665	665
PG 3.3.4	Akran zorbalığı ve siber zorbalıkla ilgili konularda eğitim alan öğrenci ve öğretmen sayısı	10	664	665	665	665	665	665
PG 3.3.5	Sağlıklı beslenme ve obezite ile ilgili konularda verilen eğitim alan öğrenci ve öğretmen sayısı	10	664	665	665	665	665	665
PG 3.3.6	Hijyen, gıda güvenliği, bulaşıcı hastalıklar ile ilgili konularda verilen eğitim alan öğrenci ve öğretmen sayısı	10	664	665	665	665	665	665
PG 3.3.7	Disiplin kuruluna sevk edilen olayı sayısı	10	12	11	10	9	8	7
PG 3.3.8	Sivil savunma eğitimlerine katılan öğrenci ve öğretmen sayısı	15	664	665	665	665	665	665
PG 3.3.9	Afet ve acil durum tatbikat sayısı	15	3	4	5	6	6	6
Koordinatör Birim	Okul İdaresi							
İş birliği Yapılacak Birimler	Müdür Yardımcıları, Rehberlik Servisi ,Sınıf Rehber Öğretmenleri,Sivil Savunma Kulübü Danışman Öğretmeni,							
Riskler	Zorbalık konusu öğrencilerle çalışılsa da sosyal medyanın azınsanmayacak ve yapılan çalışmalarını sekteye uğratabilecek gücü. Tebdir alınsa da doğa kaynaklı afetlerin engellenememesi .							

Stratejiler	<p>S1. Atölye ve laboratuvarlarda iş kazası yaşanmaması için bilgilendirme faaliyetleri yapılacak ve eğitimortamları iş güvenliği ve sağlığına uygun hâle getirilecektir.</p> <p>S2. Öğrenci, öğretmen ve velilerde farkındalık oluşturmak için bağımlılıkla mücadele, akran zorbalığı, siber zorbalık, sağlıklı beslenme ve obezite, hijyen, bulaşıcı hastalıklar ve gıda güvenliği gibi konularda alan uzmanları ile iş birliğinde eğitimler düzenlenecektir.</p> <p>S3. Okulda yaşanan disiplin olaylarının nedeni rehber öğretmen koordinasyonunda sınıf rehber öğretmeni ve öğrencilerin diğer öğretmenleriyle iş birliğinde tespit edilerek bu konuda çalışmalar yapılarak öğrencilerin ve velilerin farkındalıkları artırılacaktır.</p> <p>S4. Başarılı ve örnek davranış sergileyen öğrencilerin onur belgesiyle ödüllendirilmesi ve bu öğrencilerin diğer öğrencilere örnek olması sağlanacaktır.</p> <p>S5. Doğa, insan ve teknoloji kaynaklı (deprem, sel, heyelan, yangın, çığ ve salgın hastalıklar vd.) afetlere karşı gerekli tedbirlerin alınması için çalışmalar yapılacaktır.</p> <p>S6. Doğa, insan ve teknoloji kaynaklı (deprem, sel, heyelan, yangın, çığ ve salgın hastalıklar vd.) konularında alan uzmanları ile iş birliğinde öğretmen, öğrenci ve velilere farkındalık eğitimleri verilecektir.</p> <p>S7. Sivil savunma alanında kulüp faaliyetleri kapsamında etkinlikler düzenlenecektir. S8. Okulun afet ve acil durum eylem planının güncel tutulması sağlanacaktır.</p> <p>S9. Afet ve acil durum tatbikatları düzenlenecektir.</p>
Maliyet Tahmini	204.970
Tespitler	Akran/Siber zorbalığının özellikle 9 ve 10.sınıf öğrenciler arasında yaygınlaşması Bağımlılık konusunun her yaş grubu öğrencimiz için riskli olması ve önleyici çalışmaların gerekliliği
İhtiyaçlar	Davranış problemlerinin tek boyutlu olmaması ve ailenin de çözüm sürecine dahil olmasına, öğrencilerin bağımlılık konusunda gönüllü olup işbirliği yapmasına ,bütün personelin işgüvenliği konusunda hassasiyetine ihtiyaç duyulmaktadır.

TEMA:	KAPASİTE							
STRATEJİK AMAÇ 3.	Okulun amaçlarına ulaşmasını sağlayacak kurumsal imkân ve yetkinlikler verimli ve sürdürülebilir bir şekilde geliştirilecektir.							
Hedef 3.4	Döner Sermaye (DÖSE) faaliyetleri artırılabilecektir.							
PG NO	Performans Göstergeleri	Hedef Etkisi (%)	Başlangıç Değeri	2024 Hedef	2025 Hedef	2026 Hedef	2027 Hedef	2028 Hedef
PG 3.4.1	DÖSE çalışmasında bulunan alan sayısı	25	0	2	2	3	3	3
PG 3.4.2	DÖSE çalışmalarından ortaya çıkan ürün çeşidi sayısı	25	0	1	3	5	7	9
PG 3.4.3	DÖSE faaliyetinde yer alan öğrenci sayısı	25	0	10	20	30	30	30
Koordinatör Birim	Okul idaresi, Alan şefleri, öğretmenler							
İş birliği Yapılacak Birimler	Çevre okullar, kamu kuruluşları, belediyeler, özel sektör temsilcileri							
Riskler	Her türlü tedbir alınsa da İş Sağlığı ve İş Güvenliği konularında her zaman bir risk bulunmaktadır.							
Stratejiler	S1. DÖSE üretilen ürünlerin çeşitlendirilmesi sağlanacaktır. S2. Okulda bulunan uygun alanlarda DÖSE faaliyetlerinin yapılması sağlanacaktır. S3. DÖSE faaliyetlerinin yürütülmesinde sektörle iş birlikleri sağlanacaktır.							
Maliyet Tahmini	204.970							
Tespitler	Piyasa İhtiyaç Tespiti, makinelerin ve üretilen malzemenin ihtiyaç duyulan bir ürün olması konusunda piyasa araştırması							
İhtiyaçlar	Üretim esnasında kullanılacak ham madde veya yarı mamül maddeler Pazarlama ihtiyacı Zaman							

TEMA:	KAPASİTE								
STRATEJİK AMAÇ 3.	Okulun amaçlarına ulaşmasını sağlayacak kurumsal imkân ve yetkinlikler verimli ve sürdürülebilir bir şekilde geliştirilecektir.								
Hedef 3.5	İklim değişikliğinin olumsuz etkilerini azaltmak ve çevresel sürdürülebilirliği sağlamak için tasarruf tedbirleri kapsamında enerji verimliliği artırılacaktır.								
PG NO	Performans Göstergeleri	Hedef Etkisi (%)	Başlangıç Değeri	2024 Hedef	2025 Hedef	2026 Hedef	2027 Hedef	2028 Hedef	
PG 3.5.1	Elektrik tüketimi miktarı (kw)	25	65409	65000	64800	64700	64600	64500	
PG 3.5.2	Su tüketim miktarı (m3)	25	604	600	590	580	565	550	
PG 3.5.3	Doğalgaz/akaryakıt/kömür tüketim miktarı (m3/lt/kg)	25	227858	227000	226500	226000	225500	225000	
PG 3.5.4	Temiz ve sürdürülebilir enerji kaynaklarından sağlanan enerji miktarı (kw)	25	3668	3700	3750	3800	3900	4000	
Koordinatör Birim	Okul idaresi, Elektrik Elektronik Teknolojisi Alanı Şefi ve Öğretmenleri, Diğer Alan Şefleri ve Tüm öğretmenlerimiz ve öğrencilerimiz								
İş birliği Yapılacak Birimler	Okul Aile Birliği, İşletmeler, Belediyeler ve Diğer Kamu kuruluşları ya da kamu için çalışan özel sektör temsilcileri, Özel sektör temsilcileri								
Riskler	Okulun mevsimsel ihtiyaçlarının değişmesinden dolayı tüketim miktarından az ya da çok üretimin olması. Okul içi tesisatın eski olması, Tesisat yenileme ihtiyacının olması								
Stratejiler	S1. Okul elektrik, su ve yakıt tüketimi miktar ve tutar olarak izlenerek tüketimi artıran unsurlar araştırılacak ve verimliliği artıracak tedbirler alınacaktır. S2. Tasarruf tedbirleri kapsamında enerji verimliliği ile ilgili farkındalık çalışmaları yapılacaktır. S3. Enerji tasarrufunun sağlanması için atölye ve laboratuvarlarda tedbir alınmasına yönelik çalışmalar yapılacaktır. S4. Enerji tasarrufuna yönelik proje geliştirilecektir. S5. Temiz ve sürdürülebilir enerji kaynaklarından daha fazla yararlanmak için çalışmalar yapılacaktır.								
Maliyet Tahmini	204.970								
Tespitler	Eğitim eksikliği, Malzeme teminin gerekliliği, Okulumuz öğretmenlerinin bu konuda çok istekli olduğu, Öğrencilerimizin duyarlılığının fazla olması, İşgücü imkanımızın çok iyi olması								
İhtiyaçlar	Malzeme temini için yeterli kaynak. Bu konuda işbirliği yapabileceğimiz kurumların işbirliği yapmaları hususunda istekli olması.								

4.4. Stratejilerin Belirlenmesi

Hedef 1.1	Öğrencilerin okula erişim, devam ve okulu tamamlama oranları artırılabacaktır.
------------------	--

- S1. Öğrencilerin devamsızlık nedenleri belirlenecek, öğrenci ve veli iş birliğiyle bu nedenleri ortadan kaldırmaya yönelik çalışmalar yürütülecektir.
- S2. Öğrenci devamsızlığının olumsuz etkilerini azaltmaya yönelik eksik kazanımların giderilmesi, sosyal etkinlikler, uzaktan öğrenme olanaklarına ilişkin farkındalık çalışmaları gibi telafi tedbirleri alınacaktır.
- S3. Okul ortamının öğrenciler için cazip hale gelmesini sağlayacak sosyal, sportif vb. imkânlar artırılabacaktır.
- S4. Sınıf tekrarı nedenleri araştırılarak buna yönelik önleyici tedbirler geliştirilecektir. S5. DYK kurslarına devamsızlık nedenleri araştırılarak devamsızlığı azaltacak çalışmalar yapılacaktır.
- S6. Öğrencilerin örgün eğitimden ayrılma nedenleri araştırılıp okul kaynaklı nedenlerin ortadan kaldırılmasına yönelik tedbirler alınacaktır.
- S7. Özel eğitim ihtiyacı olan öğrencilerin uygun alanda eğitim alabilmeleri için rehberlik ve yönlendirme faaliyetleri yapılacaktır.
- S8. Öğrencilerin okula, okul kültürüne ve eğitim alacakları alana uyumunu güçlendirmek için çalışmalar yürütülecektir.

Hedef 1.2	Öğrencilerin ders dışı etkinliklere katılım oranları artırılabacaktır.
------------------	--

- S1. Her bir öğrencinin bir kulüp faaliyetinde aktif olarak yer alması sağlanarak kulüp faaliyetlerinin etkinliği artırılabacaktır.
- S2. Öğrencilerin seviyelerine uygun olarak toplumsal sorunların çözümüne katkı sağlamak amacıyla afet ve acil durum, çevre, eğitim, spor, kültür ve turizm, sağlık ve sosyal hizmetler alanlarında toplum hizmeti faaliyetlerine katılmaları artırılabacaktır.
- S3. Öğrencilerin yerel, ulusal ve uluslararası proje ve yarışmalara katılmaları teşvik edilecektir.
- S4. Okulda eğitimi verilen meslek alanlarının öğretim programı kazanımlarına uygun olarak kurum dışı etkinliklere katılım teşvik edilecektir.
- S5. Okulda oluşturulacak bilim kulübü aracılığıyla yerel düzeyde etkinliklerin düzenlemesi sağlanacaktır.
- S6. Sektörle iş birliği içerisinde yürütülen bilimsel, sosyal, kültürel, sanatsal ve sportif alanlardaki faaliyetler artırılabacaktır.

Hedef 2.1	Öğrencilerin genel derslerdeki başarı ortalamaları artırılabacaktır.
------------------	--

- S1. Öğrencilerin genel derslerdeki kazanım eksiklikleri tespit edilerek destekleme ve yetiştirme kurslarıyla akademik yeterliklerinin artırılması sağlanacaktır.
- S2. Uzaktan eğitim videoları aracılığıyla öğrencilerin tamamlayıcı ve destekleyici eğitim almaları sağlanacaktır.
- S3. Okulda düzenlenen münazara, panel vb. etkinlikler vasıtasıyla öğrencilerin dili kullanma ve kendilerini ifade etme becerileri geliştirilecektir.
- S4. Öğrencilerin kitap okumasını teşvik etmek için etkinlikler düzenlenecektir.
- S5. Okul içinde makale, kompozisyon yazma, resim yapma vb. yarışmalar düzenlenecek ve öğrencilerin ödüllendirilmesi sağlanacaktır.
- S6. Derslerde proje tabanlı yöntem kullanılarak öğrencilerin analiz, sentez ve değerlendirme becerilerinin geliştirilmesi sağlanacaktır.
- S7. Her bir öğrencinin hazır bulunuşluk seviyesine uygun en az bir proje ve etkinliğe katılması sağlanacaktır.

Hedef 2.2	Öğrencilerin mesleki beceri ve yetkinlikleri geliştirilecektir.
------------------	---

- S1. Meslek derslerinde proje tabanlı yöntem kullanılarak öğrencilerin analiz, sentez ve değerlendirme becerilerinin geliştirilmesi sağlanacaktır.
- S2. Bakanlık tarafından hazırlanan eğitim-iş ahlakı ve öğrenci yeterlilikleri anketlerinin işletmeler ve öğrenciler tarafından doldurması sağlanacaktır. Anket sonuçları değerlendirilerek sonuçlara uygun stratejiler belirlenecektir.
- S3. Öğrencilerin atölye ve laboratuvar derslerinde fiziki mekân sorumluluğu alması sağlanarak öğrencilerde sorumluluk bilinci geliştirilecektir.
- S4. Mesleki ve teknik eğitimle ilgili yerel, ulusal ve uluslararası boyutta düzenlenen etkinliklere katılım sağlanacaktır.
- S5. Öğrencilerin alanlarında becerilerini geliştirmelerini, mesleki yeterliklerinin farkına varmalarını sağlamak amacıyla fikri mülkiyet alanında çalışmalar geliştirilecektir.
- S6. Çevre okullarda eğitim gören öğrencilerde iklim değişikliği ve yeşil dönüşüm konularında farkındalık oluşturulmasına yönelik faaliyetler gerçekleştirilecektir.

Hedef 2.3	Bir üst öğrenime yerleşen mesleki ve teknik ortaöğretim öğrencileri sayısı artırılabacaktır.
------------------	--

- S1. Destekleme ve yetiştirme kurslarıyla öğrencilerin genel bilgi ve kültür derslerindeki yeterlilikleri artırılabacaktır.
- S2. Dijital platformlarla öğrenciler akademik anlamda desteklenecektir.

S3. Öğrencileri ilgi, yetenek ve ihtiyaçları doğrultusunda bir üst öğrenim programına hazırlayacak mesleki ve eğitsel rehberlik faaliyetleri yürütülecektir.

Hedef 2.4	Bir üst öğrenime yerleşen mesleki ve teknik ortaöğretim öğrencileri sayısı artırılabacaktır.
------------------	--

- S1. Sınıf rehber öğretmen ve okul rehber öğretmen arasındaki çalışma iş birliği güçlendirilerek sağlıklı ruh yapısına sahip, kendisini keşfetmeyi öğrenmiş mutlu bireyler yetiştirmeyi sağlamak amacıyla etkinlikler/uygulamalar gerçekleştirilecektir.
- S2. Rehberlik faaliyetlerinin önemi ile ilgili öğretmenlere yönelik farkındalık faaliyetleri geliştirilecektir.
- S3. Öğrencilerin yaş dönem özellikleri, bu dönemde karşılaşılabilecek sorunlar ve bu sorunlarla baş etme, öğrenci-veli sağlıklı iletişim kurma yöntemleriyle ilgili velilere yönelik etkinlikler düzenlenerek velilerin eğitim süreçlerinde yer alması sağlanacaktır.
- S4. Mesleki ve teknik ortaöğretimden mezun ve alanlarında başarı sağlamış bireylerle birlikte kariyer günleri düzenlenerek öğrencilerin motivasyonlarının artırılması sağlanacaktır. S5. Sektörle iş birliği içinde seminer düzenlenerek öğrencilerde girişimcilik konusunda farkındalıklarının artırılması sağlanacaktır.

Hedef 2.5	Sektörle işbirlikleri artırılarak öğrencilerin pratik deneyim, burs ve istihdam imkânları artırılabacaktır.
------------------	---

- S1. Öğrencilerin burs, staj/beceri eğitimi ve istihdam imkânlarını artırmak, öğretmenlerin mesleki gelişimlerini sağlamak amacıyla işbaşı eğitimleri düzenlemek için mesleki ve teknik ortaöğretimde eğitimi verilen alanlarda sektörle iş birliğini güçlendirecek protokollerin sayısı artırılabacaktır.
- S2. İmzalanan protokollerin yürütülme süreçleri ve uygulama sonuçları izlenerek elde edilen veriler ulusal boyutta oluşturulan protokol izleme sistemine girilecektir.
- S3. Merkezi ve mahallî düzeyde protokoller kapsamında düzenlenen işbaşı eğitimlerine öğretmenlerin katılımı sağlanacaktır.
- S4. Okul yöneticilerinin sektörle iletişim ve iş birliği becerileri güçlendirilecektir.

Hedef 3.1	Okulun fiziki mekânlarının okulun ihtiyaç ve hedefleri doğrultusunda iyileştirilmesi sağlanacaktır.
------------------	---

- S1. Okulun fiziki mekânlarının durum tespiti yapılacak ve iyileştirilmesi için önceliklendirilmiş bir plan doğrultusunda çalışmalar yapılacaktır.
- S2. Fiziki mekânların iyileştirilmesi için kamu idareleri, belediyeler ve işverenlerle iş birlikleri yapılacaktır.
- S3. Atölye ve laboratuvarların iyileştirilmesi için sektör ile iş birlikleri yapılacaktır. S4. Bilişim altyapısını güçlendirmek amacıyla sektörle iş birlikleri yapılacaktır.
- S5. Temizlik ve hijyen memnuniyet düzeyi belirlemek için anketler uygulanarak yapılacak değerlendirmeler sonucunda gerekli tedbirler alınacaktır.

Hedef 3.2	Okul yöneticilerinin ve öğretmenlerin mesleki gelişimleri güçlendirilecektir.
------------------	---

- S1. Okul yöneticilerinin ve öğretmenlerin mesleki gelişim ihtiyaçları tespit edilerek, bu ihtiyaçları gidermeye yönelik bir mesleki gelişim planı hazırlanacaktır.
- S2. Sektörle yapılan iş birlikleri kapsamında atölye ve laboratuvar öğretmenlerinin iş başı eğitim almaları sağlanacaktır.
- S3. Kültür öğretmenlerinin alanlarında mesleki gelişimlerini ve öğretmenlik yeterliklerini geliştirmek için yerel ve merkezi düzeyde eğitim almaları sağlanacaktır.
- S4. Atölye ve laboratuvar öğretmenlerinin alanlarında mesleki gelişimlerini ve öğretmenlik yeterliklerini geliştirmek için yerel ve merkezi düzeyde eğitim almaları sağlanacaktır.
- S5. Okul yöneticilerinin ve öğretmenlerin uzaktan hizmet içi eğitimlere katılmaları teşvik edilecektir.
- S6. Okul personelinin motivasyon, iş doyum ve kurumsal bağlılık düzeylerini artıracak çalışmalar yapılacaktır.

Hedef 3.3	Eğitim ve öğretimin bilişsel, duyuşsal ve davranışsal açıdan sağlıklı ve güvenli bir ortamda gerçekleştirilmesi için
------------------	--

- S1. Atölye ve laboratuvarlarda iş kazası yaşanmaması için bilgilendirme faaliyetleri yapılacak ve eğitim ortamları iş güvenliği ve sağlığına uygun hâle getirilecektir.
- S2. Öğrenci, öğretmen ve velilerde farkındalık oluşturmak için bağımlılıkla mücadele, akran zorbalığı, siber zorbalık, sağlıklı beslenme ve obezite, hijyen, bulaşıcı hastalıklar ve gıda güvenliği gibi konularda alan uzmanları ile iş birliğinde eğitimler düzenlenecektir.
- S3. Okulda yaşanan disiplin olaylarının nedeni rehber öğretmen koordinasyonunda sınıf rehber öğretmeni ve öğrencilerin diğer öğretmenleriyle iş birliğinde tespit edilerek bu konuda çalışmalar yapılarak öğrencilerin ve velilerin farkındalıkları artırılacaktır.
- S4. Başarılı ve örnek davranış sergileyen öğrencilerin onur belgesiyle ödüllendirilmesi ve bu öğrencilerin diğer öğrencilere örnek olması sağlanacaktır.
- S5. Doğa, insan ve teknoloji kaynaklı (deprem, sel, heyelan, yangın, çığ ve salgın hastalıklar vd.) afetlere karşı gerekli tedbirlerin alınması için çalışmalar yapılacaktır.

S6. Doğa, insan ve teknoloji kaynaklı (deprem, sel, heyelan, yangın, çığ ve salgın hastalıklar vd.) konularında alan uzmanları ile iş birliğinde öğretmen, öğrenci ve velilere farkındalık eğitimleri verilecektir.
S7. Sivil savunma alanında kulüp faaliyetleri kapsamında etkinlikler düzenlenecektir. S8. Okulun afet ve acil durum eylem planının güncel tutulması sağlanacaktır.
S9. Afet ve acil durum tatbikatları düzenlenecektir.

Hedef 3.4	Döner Sermaye (DÖSE) faaliyetleri artırılabacaktır.
------------------	---

S1. DÖSE üretilen ürünlerin çeşitlendirilmesi sağlanacaktır.
S2. Okulda bulunan uygun alanlarda DÖSE faaliyetlerinin yapılması sağlanacaktır. S3. DÖSE faaliyetlerinin yürütülmesinde sektörle iş birlikleri sağlanacaktır.

Hedef 3.5	İklim değişikliğinin olumsuz etkilerini azaltmak ve çevresel sürdürülebilirliği sağlamak için tasarruf tedbirleri kaps
------------------	--

S1. Okul elektrik, su ve yakıt tüketimi miktar ve tutar olarak izlenerek tüketimi artıran unsurlar araştırılacak ve verimliliği artıracak tedbirler alınacaktır.
S2. Tasarruf tedbirleri kapsamında enerji verimliliği ile ilgili farkındalık çalışmaları yapılacaktır.
S3. Enerji tasarrufunun sağlanması için atölye ve laboratuvarlarda tedbir alınmasına yönelik çalışmalar yapılacaktır.
S4. Enerji tasarrufuna yönelik proje geliştirilecektir.
S5. Temiz ve sürdürülebilir enerji kaynaklarından daha fazla yararlanmak için çalışmalar yapılacaktır.

4.5. Maliyetlendirme

Kaynak Tablosu veri girişi	2024
Genel Bütçe	100.000
Valilik Ve Belediyelerin Katkısı	100.000
Diğer AB ve Sosyal Dayanışma Fonları	0
TOPLAM	200.000

Kaynak Tablosu	2024	2025	2026	2027	2028	Toplam Maliyet
Genel Bütçe	100.000	134.000	182.240	251.491	357.118	1.024.849
Valilik Ve Belediyelerin Katkısı	100.000	134.000	182.240	251.491	357.118	1.024.849
Diğer AB ve Sosyal Dayanışma Fonları	0	0	0	0	0	0
TOPLAM	200.000	268.000	364.480	502.982	714.235	2.049.697

Amaç ve Hedef No	2024	2025	2026	2027	2028	Beş Yıllık Toplam
AMAÇ 1 - % 20	40.000	53.600	72.896	100.596	142.847	409.939
Hedef 1	20.000	26.800	36.448	50.298	71.424	204.970
Hedef 2	20.000	26.800	36.448	50.298	71.424	204.970
AMAÇ 2 - % 40	80.000	107.200	145.792	201.193	285.694	819.879
Hedef 1	16.000	21.440	29.158	40.239	57.139	163.976
Hedef 2	16.000	21.440	29.158	40.239	57.139	163.976
Hedef 3	16.000	21.440	29.158	40.239	57.139	163.976
Hedef 4	16.000	21.440	29.158	40.239	57.139	163.976
Hedef 5	16.000	21.440	29.158	40.239	57.139	163.976
AMAÇ 3 - % 40	100.000	134.000	182.240	251.491	357.120	1.024.850
Hedef 1	20.000	26.800	36.448	50.298	71.424	204.970
Hedef 2	20.000	26.800	36.448	50.298	71.424	204.970
Hedef 3	20.000	26.800	36.448	50.298	71.424	204.970
Hedef 4	20.000	26.800	36.448	50.298	71.424	204.970
Hedef 5	20.000	26.800	36.448	50.298	71.424	204.970
AMAÇ TOPLAM % 100	220.000	294.800	400.928	553.280	785.661	2.254.668

- Yurt içi ve yurt dışı göç hareketlerinin nüfus dağılımını olumsuz etkilemesi
- Sınıf mevcudunun fazla olmasının çocuğun bütüncül gelişim ihtiyaçlarına cevap vermeyi güçleştirilmesi
- Mevzuatın özel öğretimle ilgili yeterli uygulama alanı sunamaması

5. İZLEME VE DEĞERLENDİRME

Okulumuz Stratejik Planı izleme ve değerlendirme çalışmalarında 5 yıllık Stratejik Planın izlenmesi ve 1 yıllık gelişim planının izlenmesi olarak ikili bir ayrıma gidilecektir.

Stratejik planın izlenmesinde 6 aylık dönemlerde izleme yapılacak denetim birimleri, il ve ilçe millî eğitim müdürlüğü ve Bakanlık denetim ve kontrollerine hazır halde tutulacaktır.

Yıllık planın uygulanmasında yürütme ekipleri ve eylem sorumlularıyla aylık ilerleme toplantıları yapılacaktır.

Toplantıda bir önceki ayda yapılanlar ve bir sonraki ayda yapılacaklar görüşülüp karara bağlanacaktır.



6. EKLER:

	MTAL ÖĞRENCİLERİ İÇİN ANKET	1	2	3	4	5
01-	Okulda kendimi güvende hissediyorum.	<input type="radio"/>	<input type="radio"/>	<input type="radio"/>	<input type="radio"/>	<input type="radio"/>
02-	Okul temiz ve hijyeniktir.	<input type="radio"/>	<input type="radio"/>	<input type="radio"/>	<input type="radio"/>	<input type="radio"/>
03-	Okulun fiziki koşullarını yeterlidir.	<input type="radio"/>	<input type="radio"/>	<input type="radio"/>	<input type="radio"/>	<input type="radio"/>
04-	Okul, yeni kabul edilen öğrencilere uygun desteği sağlar.	<input type="radio"/>	<input type="radio"/>	<input type="radio"/>	<input type="radio"/>	<input type="radio"/>
05-	Farklı kültürlerden gelen öğrencilerin bu okulda memnuniyetle karşılanacağını düşünüyorum.	<input type="radio"/>	<input type="radio"/>	<input type="radio"/>	<input type="radio"/>	<input type="radio"/>
06-	Öğretmenlerime ihtiyaç duyduğumda kolaylıkla görüşebilirim.	<input type="radio"/>	<input type="radio"/>	<input type="radio"/>	<input type="radio"/>	<input type="radio"/>
07-	Okul müdürüne ihtiyaç duyduğumda kolaylıkla görüşebilirim.	<input type="radio"/>	<input type="radio"/>	<input type="radio"/>	<input type="radio"/>	<input type="radio"/>
08-	Okul rehberlik servisinden ihtiyaçlarımı doğrultusunda faydalanabiliyorum.	<input type="radio"/>	<input type="radio"/>	<input type="radio"/>	<input type="radio"/>	<input type="radio"/>
09-	Okul meslek seçimim konusunda hedefler belirlememde ve bu hedeflere ulaşmamda yeterli rehberlik ediyor.	<input type="radio"/>	<input type="radio"/>	<input type="radio"/>	<input type="radio"/>	<input type="radio"/>
10-	Mesleki gelişimimle ilgili yapılan etkinlikleri (seminer, okul dışı faaliyetler..) yeterli buluyorum.	<input type="radio"/>	<input type="radio"/>	<input type="radio"/>	<input type="radio"/>	<input type="radio"/>
11-	Okulumda mesleki eğitimimi destekleyici fiziki donanım ve alt yapımı yeterli olduğunu düşünüyorum.	<input type="radio"/>	<input type="radio"/>	<input type="radio"/>	<input type="radio"/>	<input type="radio"/>
12-	Staj imkânlarından en verimli şekilde faydalanmamız için gerekli rehberlik ve yerleştirmenin doğru yapıldığını düşünüyorum.	<input type="radio"/>	<input type="radio"/>	<input type="radio"/>	<input type="radio"/>	<input type="radio"/>
13-	Okulumda yer almam için birçok fırsat var.	<input type="radio"/>	<input type="radio"/>	<input type="radio"/>	<input type="radio"/>	<input type="radio"/>
14-	Okul bana yeterli ders dışı etkinlik olanakları sunuyor.	<input type="radio"/>	<input type="radio"/>	<input type="radio"/>	<input type="radio"/>	<input type="radio"/>
15-	Okul kulüpleri amacına uygun şekilde gelişimime katkı sağlıyor.	<input type="radio"/>	<input type="radio"/>	<input type="radio"/>	<input type="radio"/>	<input type="radio"/>
16-	Öğretmenlerim sınıfta adil kurallara sahipler ve tarafsızlar.	<input type="radio"/>	<input type="radio"/>	<input type="radio"/>	<input type="radio"/>	<input type="radio"/>

17-	Öğretmenlerim beni daha iyi performans göstermem için teşvik ediyor.	<input type="radio"/>	<input type="radio"/>	<input type="radio"/>	<input type="radio"/>	<input type="radio"/>
18-	Öğretmenlerim derslerin işlenişinde farklı ve ilgi çekici yöntemlerle kullanır.	<input type="radio"/>	<input type="radio"/>	<input type="radio"/>	<input type="radio"/>	<input type="radio"/>
19-	Okul kantininde yeterli ve sağlıklı yiyecekler var.	<input type="radio"/>	<input type="radio"/>	<input type="radio"/>	<input type="radio"/>	<input type="radio"/>
20-	DYK'leri yeterli buluyorum.	<input type="radio"/>	<input type="radio"/>	<input type="radio"/>	<input type="radio"/>	<input type="radio"/>
21-	Sınav ve ödevlerin beni değerlendirmek için adil ve yeterli olduğunu düşünüyorum.	<input type="radio"/>	<input type="radio"/>	<input type="radio"/>	<input type="radio"/>	<input type="radio"/>
22-	Okulda düzenlenen sanatsal ve kültürel faaliyetler yeterlidir.	<input type="radio"/>	<input type="radio"/>	<input type="radio"/>	<input type="radio"/>	<input type="radio"/>
23-	Okulda öğrencilerin görüşleri dikkate alınır.	<input type="radio"/>	<input type="radio"/>	<input type="radio"/>	<input type="radio"/>	<input type="radio"/>
SIRA	ÖĞRETMENLER İÇİN ANKET					
		1	2	3	4	5
01-	Okulun misyonu ve vizyonunu tam olarak anlıyorum.	<input type="radio"/>	<input type="radio"/>	<input type="radio"/>	<input type="radio"/>	<input type="radio"/>
02-	Okulda eğitim ve yönetim kalitesi sürekli olarak geliyor.	<input type="radio"/>	<input type="radio"/>	<input type="radio"/>	<input type="radio"/>	<input type="radio"/>
03-	Okul temiz ve hijyeniktir.	<input type="radio"/>	<input type="radio"/>	<input type="radio"/>	<input type="radio"/>	<input type="radio"/>
04-	Okul, öğrencilerin ve personelin güvenliğini sağlamak için uygun güvenlik önlemleri alır.	<input type="radio"/>	<input type="radio"/>	<input type="radio"/>	<input type="radio"/>	<input type="radio"/>
05-	Okul, yeni kabul edilen öğrencilere uygun desteği sağlar.	<input type="radio"/>	<input type="radio"/>	<input type="radio"/>	<input type="radio"/>	<input type="radio"/>
06-	Okulumuz mesleki yeterliliğimi geliştirmek için eğitim fırsatları sunuyor.	<input type="radio"/>	<input type="radio"/>	<input type="radio"/>	<input type="radio"/>	<input type="radio"/>
07-	Okul yönetimlerimiz öğretmenleri etkin bir şekilde yönlendirir.	<input type="radio"/>	<input type="radio"/>	<input type="radio"/>	<input type="radio"/>	<input type="radio"/>
08-	Okulumuz, öğrencilerin öğrenme ilgisini uyandıracak bir öğrenme ortamı oluşturmuştur.	<input type="radio"/>	<input type="radio"/>	<input type="radio"/>	<input type="radio"/>	<input type="radio"/>

09-	Etkili bir öğretmen olmak için ihtiyaç duyduğum kaynaklara erişimim var.	<input type="radio"/>	<input type="radio"/>	<input type="radio"/>	<input type="radio"/>	<input type="radio"/>
10-	Bana sunulan kaynakları kullanmak için gerekli eğitime sahibim.	<input type="radio"/>	<input type="radio"/>	<input type="radio"/>	<input type="radio"/>	<input type="radio"/>
11-	Okulumuzun, farklı ihtiyaçları olan öğrencileri desteklemek için etkin bir politikası vardır.	<input type="radio"/>	<input type="radio"/>	<input type="radio"/>	<input type="radio"/>	<input type="radio"/>
12-	Okulumuz müfredat uygulamasını etkin bir şekilde izler.	<input type="radio"/>	<input type="radio"/>	<input type="radio"/>	<input type="radio"/>	<input type="radio"/>
13-	Okulumuz, velilere uygun etkinlikler düzenlemektedir.	<input type="radio"/>	<input type="radio"/>	<input type="radio"/>	<input type="radio"/>	<input type="radio"/>
14-	Diğer öğretmenlerle iş birliği yaparım.	<input type="radio"/>	<input type="radio"/>	<input type="radio"/>	<input type="radio"/>	<input type="radio"/>
15-	Okul personeli arasında dostane bir ilişki sürdürülür.	<input type="radio"/>	<input type="radio"/>	<input type="radio"/>	<input type="radio"/>	<input type="radio"/>
16-	Takım ruhumuz ve moralimiz yüksek.	<input type="radio"/>	<input type="radio"/>	<input type="radio"/>	<input type="radio"/>	<input type="radio"/>
17-	Okulumuza aidiyet hissediyorum.	<input type="radio"/>	<input type="radio"/>	<input type="radio"/>	<input type="radio"/>	<input type="radio"/>
SIRA	VELİLER İÇİN ANKET	1	2	3	4	5
01-	Okulun misyonu ve vizyonunu tam olarak anlıyorum.	<input type="radio"/>	<input type="radio"/>	<input type="radio"/>	<input type="radio"/>	<input type="radio"/>
02-	Okulda eğitim ve yönetim kalitesi sürekli olarak gelişiyor.	<input type="radio"/>	<input type="radio"/>	<input type="radio"/>	<input type="radio"/>	<input type="radio"/>
03-	Okul temiz ve hijyeniktir.	<input type="radio"/>	<input type="radio"/>	<input type="radio"/>	<input type="radio"/>	<input type="radio"/>
04-	Okul, öğrencilerin ve personelin güvenliğini sağlamak için uygun güvenlik önlemleri alır.	<input type="radio"/>	<input type="radio"/>	<input type="radio"/>	<input type="radio"/>	<input type="radio"/>
05-	Okul, yeni kabul edilen öğrencilere uygun desteği sağlar.	<input type="radio"/>	<input type="radio"/>	<input type="radio"/>	<input type="radio"/>	<input type="radio"/>

06-	Okul, çocuđumun okumaya olan ilgisini geliřtirmesine yardımcı olabilir.	()	()	()	()	()
07-	Okul çocuđumun öğrenme ilgisini güçlendiriyor.	()	()	()	()	()
08-	Okul çocuđumun ahlaki gelişimini teşvik edebilir.	()	()	()	()	()
09-	Okulda kullanılan değerlendirme yöntemleri çocuđumun gelişimini tüm yönleriyle anlamama yardımcı oluyor.	()	()	()	()	()
10-	Okul, çocuđumun öğrenme performansı ve gelişimi hakkında beni iyi bilgilendiriyor.	()	()	()	()	()
11-	Okul çocuđuma duygusal rahatsızlık ve öğrenme güçlükleri ile karşılařtıđında yeterli desteđi ve rehberlik sağlar.	()	()	()	()	()
12-	Öğretmenlerin benimle iletişim kurma yöntemlerinden memnunum.	()	()	()	()	()
13-	Herhangi bir problem durumunda müdür endişelerime cevap veriyor.	()	()	()	()	()
14-	Okulda, velilerin ihtiyaçlarına uygun eğitim faaliyetleri düzenlenir.	()	()	()	()	()
15-	Okul, çocukların gelişimini desteklemek için velilerle iyi bir ilişki kurar.	()	()	()	()	()
16-	Okul, aktif veli katılımını teşvik eder.	()	()	()	()	()
17-	Okulun veli etkinliklerine aktif olarak katılırım.	()	()	()	()	()
18-	Bir veli olarak okula aidiyet hissediyorum.	()	()	()	()	()
19-	Çocuđumun ev ödevlerini tamamlamasını sağlarım.	()	()	()	()	()
20-	Çocuđumu okumaya teşvik ederim.	()	()	()	()	()
21-	Çocuđumun her gün okula gitmesini sağlarım.	()	()	()	()	()
22-	Çocuđumun eğitiminde aktif bir ortađım.	()	()	()	()	()

Anket

1: Kesinlikle katılıyorum – 2:Katılmıyorum – 3: Kararsızım – 4: Kesinlikle Katılmıyorum – 5:Katılmıyorum

Veli Anket Sonuçları:

Okulun misyonu ve vizyonunu tam olarak anlıyorum.

	Katılım	Yüzde	Geçerli Yüzde	Kümülatif yüzde
Kesinlikle Katılmıyorum	3	8,8	8,8	8,8
Katılmıyorum	10	29,4	29,4	38,2
Kararsızım	6	17,6	17,6	55,9
Katılıyorum	10	29,4	29,4	85,3
Kesinlikle Katılıyorum	5	14,7	14,7	100,0
Toplam	34	100,0	100,0	

Okulda eğitim ve yönetim kalitesi sürekli olarak geliyor.

	Katılım	Yüzde	Geçerli Yüzde	Kümülatif yüzde
Kesinlikle Katılmıyorum	7	20,6	20,6	20,6
Katılmıyorum	5	14,7	14,7	35,3
Kararsızım	10	29,4	29,4	64,7
Katılıyorum	7	20,6	20,6	85,3
Kesinlikle Katılıyorum	5	14,7	14,7	100,0
Toplam	34	100,0	100,0	

Okul temiz ve hijyeniktir.

	Katılım	Yüzde	Geçerli Yüzde	Kümülatif yüzde
Kesinlikle Katılmıyorum	9	26,5	26,5	26,5
Katılmıyorum	7	20,6	20,6	47,1
Kararsızım	6	17,6	17,6	64,7
Katılıyorum	9	26,5	26,5	91,2
Kesinlikle Katılıyorum	3	8,8	8,8	100,0
Toplam	34	100,0	100,0	

Okul, öğrencilerin ve personelin güvenliğini sağlamak için uygun güvenlik önlemleri alır.

	Katılım	Yüzde	Geçerli Yüzde	Kümülatif yüzde
Kesinlikle Katılmıyorum	8	23,5	23,5	23,5
Katılmıyorum	5	14,7	14,7	38,2
Kararsızım	9	26,5	26,5	64,7
Katılıyorum	6	17,6	17,6	82,4
Kesinlikle Katılıyorum	6	17,6	17,6	100,0

Toplam	34	100,0	100,0	
--------	----	-------	-------	--

Okul, yeni kabul edilen öğrencilere uygun desteği sağlar.

	Katılım	Yüzde	Geçerli Yüzde	Kümülatif yüzde
Kesinlikle Katılmıyorum	5	14,7	14,7	14,7
Katılmıyorum	3	8,8	8,8	23,5
Kararsızım	9	26,5	26,5	50,0
Katılıyorum	11	32,4	32,4	82,4
Kesinlikle Katılıyorum	6	17,6	17,6	100,0
Toplam	34	100,0	100,0	

Okul, çocuğumun okumaya olan ilgisini geliştirmesine yardımcı olabilir.

	Katılım	Yüzde	Geçerli Yüzde	Kümülatif yüzde
Kesinlikle Katılmıyorum	6	17,6	17,6	17,6
Katılmıyorum	5	14,7	14,7	32,4
Kararsızım	7	20,6	20,6	52,9
Katılıyorum	7	20,6	20,6	73,5
Kesinlikle Katılıyorum	9	26,5	26,5	100,0
Toplam	34	100,0	100,0	

Okul çocuğumun öğrenme ilgisini güçlendiriyor.

	Katılım	Yüzde	Geçerli Yüzde	Kümülatif yüzde
Kesinlikle Katılmıyorum	6	17,6	17,6	17,6
Katılmıyorum	9	26,5	26,5	44,1
Kararsızım	8	23,5	23,5	67,6
Katılıyorum	5	14,7	14,7	82,4
Kesinlikle Katılıyorum	6	17,6	17,6	100,0
Toplam	34	100,0	100,0	

Okul çocuğumun ahlaki gelişimini teşvik edebilir.

	Katılım	Yüzde	Geçerli Yüzde	Kümülatif yüzde
Kesinlikle Katılmıyorum	7	20,6	20,6	20,6
Katılmıyorum	8	23,5	23,5	44,1
Kararsızım	6	17,6	17,6	61,8
Katılıyorum	4	11,8	11,8	73,5
Kesinlikle Katılıyorum	9	26,5	26,5	100,0

Toplam	34	100,0	100,0	
--------	----	-------	-------	--

Okulda kullanılan değerlendirme yöntemleri çocuğumun gelişimini tüm yönleriyle anlamama yardımcı oluyor.

	Katılım	Yüzde	Geçerli Yüzde	Kümülatif yüzde
Kesinlikle Katılmıyorum	8	23,5	23,5	23,5
Katılmıyorum	6	17,6	17,6	41,2
Kararsızım	9	26,5	26,5	67,6
Katılıyorum	5	14,7	14,7	82,4
Kesinlikle Katılıyorum	6	17,6	17,6	100,0
Toplam	34	100,0	100,0	

Okul, çocuğumun öğrenme performansı ve gelişimi hakkında beni iyi bilgilendiriyor.

	Katılım	Yüzde	Geçerli Yüzde	Kümülatif yüzde
Kesinlikle Katılmıyorum	13	38,2	38,2	38,2
Katılmıyorum	5	14,7	14,7	52,9
Kararsızım	7	20,6	20,6	73,5
Katılıyorum	4	11,8	11,8	85,3
Kesinlikle Katılıyorum	5	14,7	14,7	100,0
Toplam	34	100,0	100,0	

Okul çocuğuma duygusal rahatsızlık ve öğrenme güçlükleri ile karşılaştığında yeterli desteği ve rehberlik sağlar."

	Katılım	Yüzde	Geçerli Yüzde	Kümülatif yüzde
Kesinlikle Katılmıyorum	12	35,3	35,3	35,3
Katılmıyorum	4	11,8	11,8	47,1
Kararsızım	4	11,8	11,8	58,8
Katılıyorum	5	14,7	14,7	73,5
Kesinlikle Katılıyorum	9	26,5	26,5	100,0
Toplam	34	100,0	100,0	

Öğretmenlerin benimle iletişim kurma yöntemlerinden memnunum.

	Katılım	Yüzde	Geçerli Yüzde	Kümülatif yüzde
Kesinlikle Katılmıyorum	12	35,3	35,3	35,3
Katılmıyorum	6	17,6	17,6	52,9
Kararsızım	5	14,7	14,7	67,6
Katılıyorum	4	11,8	11,8	79,4
Kesinlikle Katılıyorum	7	20,6	20,6	100,0
Toplam	34	100,0	100,0	

Herhangi bir problem durumunda müdür endişelerime cevap veriyor.

	Katılım	Yüzde	Geçerli Yüzde	Kümülatif yüzde
Kesinlikle Katılmıyorum	8	23,5	23,5	23,5
Katılmıyorum	5	14,7	14,7	38,2
Kararsızım	9	26,5	26,5	64,7
Katılıyorum	5	14,7	14,7	79,4
Kesinlikle Katılıyorum	7	20,6	20,6	100,0
Toplam	34	100,0	100,0	

Okulda, velilerin ihtiyaçlarına uygun eğitim faaliyetleri düzenlenir.

	Katılım	Yüzde	Geçerli Yüzde	Kümülatif yüzde
Kesinlikle Katılmıyorum	11	32,4	32,4	32,4
Katılmıyorum	5	14,7	14,7	47,1
Kararsızım	5	14,7	14,7	61,8
Katılıyorum	8	23,5	23,5	85,3
Kesinlikle Katılıyorum	5	14,7	14,7	100,0
Toplam	34	100,0	100,0	

Okul, çocukların gelişimini desteklemek için velilerle iyi bir ilişki kurar.

	Katılım	Yüzde	Geçerli Yüzde	Kümülatif yüzde
Kesinlikle Katılmıyorum	11	32,4	32,4	32,4
Katılmıyorum	4	11,8	11,8	44,1
Kararsızım	9	26,5	26,5	70,6
Katılıyorum	4	11,8	11,8	82,4
Kesinlikle Katılıyorum	6	17,6	17,6	100,0
Toplam	34	100,0	100,0	

Okul, aktif veli katılımını teşvik eder.

	Katılım	Yüzde	Geçerli Yüzde	Kümülatif yüzde
Kesinlikle Katılmıyorum	11	32,4	32,4	32,4
Katılmıyorum	5	14,7	14,7	47,1
Kararsızım	10	29,4	29,4	76,5
Katılıyorum	4	11,8	11,8	88,2
Kesinlikle Katılıyorum	4	11,8	11,8	100,0
Toplam	34	100,0	100,0	

Okulun veli etkinliklerine aktif olarak katılıyorum.

	Katılım	Yüzde	Geçerli Yüzde	Kümülatif yüzde
Kesinlikle Katılmıyorum	8	23,5	23,5	23,5
Katılmıyorum	2	5,9	5,9	29,4
Kararsızım	10	29,4	29,4	58,8
Katılıyorum	4	11,8	11,8	70,6
Kesinlikle Katılıyorum	10	29,4	29,4	100,0
Toplam	34	100,0	100,0	

Bir veli olarak okula aidiyet hissediyorum.

	Katılım	Yüzde	Geçerli Yüzde	Kümülatif yüzde
Kesinlikle Katılmıyorum	5	14,7	14,7	14,7
Katılmıyorum	7	20,6	20,6	35,3
Kararsızım	13	38,2	38,2	73,5
Katılıyorum	4	11,8	11,8	85,3
Kesinlikle Katılıyorum	5	14,7	14,7	100,0
Toplam	34	100,0	100,0	

Çocuğumun ev ödevlerini tamamlamasını sağlıyorum.

	Katılım	Yüzde	Geçerli Yüzde	Kümülatif yüzde
Kesinlikle Katılmıyorum	1	2,9	2,9	2,9
Katılmıyorum	2	5,9	5,9	8,8
Kararsızım	9	26,5	26,5	35,3
Katılıyorum	13	38,2	38,2	73,5
Kesinlikle Katılıyorum	9	26,5	26,5	100,0
Toplam	34	100,0	100,0	

Çocuğumu okumaya teşvik ederim.

	Katılım	Yüzde	Geçerli Yüzde	Kümülatif yüzde
Kararsızım	3	8,8	8,8	8,8
Katılıyorum	10	29,4	29,4	38,2
Kesinlikle Katılıyorum	21	61,8	61,8	100,0
Toplam	34	100,0	100,0	

Çocuğumun her gün okula gitmesini sağlarım.

	Katılım	Yüzde	Geçerli Yüzde	Kümülatif yüzde
Kararsızım	2	5,9	5,9	5,9
Katılıyorum	7	20,6	20,6	26,5
Kesinlikle Katılıyorum	25	73,5	73,5	100,0
Toplam	34	100,0	100,0	

Çocuğumun eğitiminde aktif bir ortağım.

	Katılım	Yüzde	Geçerli Yüzde	Kümülatif yüzde
Kararsızım	6	17,6	17,6	17,6
Katılıyorum	10	29,4	29,4	47,1
Kesinlikle Katılıyorum	18	52,9	52,9	100,0
Toplam	34	100,0	100,0	

Öğretmen Anket Sonuçları:

Okulun misyonu ve vizyonunu tam olarak anlıyorum.

	Katılım	Yüzde
Kesinlikle Katılmıyorum	1	7,7
Kararsızım	3	23,1
Katılıyorum	5	38,5
Kesinlikle Katılıyorum	4	30,8
Toplam	13	100,0

Okulda eğitim ve yönetim kalitesi sürekli olarak gelişiyor."

	Katılım	Yüzde	Geçerli Yüzde	Kümülatif yüzde
Katılmıyorum	3	23,1	23,1	23,1
Kararsızım	4	30,8	30,8	53,8
Katılıyorum	4	30,8	30,8	84,6
Kesinlikle Katılıyorum	2	15,4	15,4	100,0
Toplam	13	100,0	100,0	

Okul temiz ve hijyeniktir.

	Katılım	Yüzde	Katılım	Yüzde
Kesinlikle Katılmıyorum	1	7,7	7,7	7,7
Katılmıyorum	1	7,7	7,7	15,4
Kararsızım	2	15,4	15,4	30,8
Katılıyorum	7	53,8	53,8	84,6
Kesinlikle Katılıyorum	2	15,4	15,4	100,0
Toplam	13	100,0	100,0	

Okul, öğrencilerin ve personelin güvenliğini sağlamak için uygun güvenlik önlemleri alır.

	Katılım	Yüzde	Geçerli Yüzde	Kümülatif yüzde
Kesinlikle Katılmıyorum	1	7,7	7,7	7,7
Katılmıyorum	4	30,8	30,8	38,5
Kararsızım	2	15,4	15,4	53,8
Katılıyorum	4	30,8	30,8	84,6
Kesinlikle Katılıyorum	2	15,4	15,4	100,0
Toplam	13	100,0	100,0	

Okul, yeni kabul edilen öğrencilere uygun desteği sağlar.

	Katılım	Yüzde	Geçerli Yüzde	Kümülatif yüzde
Katılmıyorum	2	15,4	15,4	15,4
Kararsızım	3	23,1	23,1	38,5
Katılıyorum	6	46,2	46,2	84,6
Kesinlikle Katılıyorum	2	15,4	15,4	100,0
Toplam	13	100,0	100,0	

Okulumuz mesleki yeterliliğimi geliştirmek için eğitim fırsatları sunuyor.

	Katılım	Yüzde	Geçerli Yüzde	Kümülatif yüzde
Kesinlikle Katılmıyorum	1	7,7	7,7	7,7
Katılmıyorum	2	15,4	15,4	23,1
Kararsızım	2	15,4	15,4	38,5
Katılıyorum	5	38,5	38,5	76,9
Kesinlikle Katılıyorum	3	23,1	23,1	100,0
Toplam	13	100,0	100,0	

Okul yönetimimiz öğretmenleri etkin bir şekilde yönlendirir.

	Katılım	Yüzde	Geçerli Yüzde	Kümülatif yüzde
Katılmıyorum	2	15,4	15,4	15,4
Kararsızım	4	30,8	30,8	46,2
Katılıyorum	5	38,5	38,5	84,6
Kesinlikle Katılıyorum	2	15,4	15,4	100,0
Toplam	13	100,0	100,0	

Okulumuz, öğrencilerin öğrenme ilgisini uyandıracak bir öğrenme ortamı oluşturmuştur.

	Katılım	Yüzde	Geçerli Yüzde	Kümülatif yüzde
Katılmıyorum	4	30,8	30,8	30,8
Kararsızım	4	30,8	30,8	61,5
Katılıyorum	3	23,1	23,1	84,6
Kesinlikle Katılıyorum	2	15,4	15,4	100,0
Toplam	13	100,0	100,0	

Etkili bir öğretmen olmak için ihtiyaç duyduğum kaynaklara erişimim var.

	Katılım	Yüzde	Geçerli Yüzde	Kümülatif yüzde
Kesinlikle Katılmıyorum	1	7,7	7,7	7,7
Katılmıyorum	1	7,7	7,7	15,4
Kararsızım	4	30,8	30,8	46,2
Katılıyorum	5	38,5	38,5	84,6
Kesinlikle Katılıyorum	2	15,4	15,4	100,0
Toplam	13	100,0	100,0	

Bana sunulan kaynakları kullanmak için gerekli eğitime sahibim.

	Katılım	Yüzde	Geçerli Yüzde	Kümülatif yüzde
Kesinlikle Katılmıyorum	1	7,7	7,7	7,7
Katılıyorum	7	53,8	53,8	61,5
Kesinlikle Katılıyorum	5	38,5	38,5	100,0
Toplam	13	100,0	100,0	

Okulumuzun, farklı ihtiyaçları olan öğrencileri desteklemek için etkin bir politikası vardır.

	Katılım	Yüzde	Geçerli Yüzde	Kümülatif yüzde
Kararsızım	4	30,8	30,8	30,8
Katılıyorum	6	46,2	46,2	76,9
Kesinlikle Katılıyorum	3	23,1	23,1	100,0
Toplam	13	100,0	100,0	

Okulumuz müfredat uygulamasını etkin bir şekilde izler.

	Katılım	Yüzde	Geçerli Yüzde	Kümülatif yüzde
Katılmıyorum	2	15,4	15,4	15,4
Kararsızım	2	15,4	15,4	30,8
Katılıyorum	7	53,8	53,8	84,6
Kesinlikle Katılıyorum	2	15,4	15,4	100,0
Toplam	13	100,0	100,0	

Okulumuz, velilere uygun etkinlikler düzenlemektedir.

	Katılım	Yüzde	Geçerli Yüzde	Kümülatif yüzde
Katılmıyorum	4	30,8	30,8	30,8
Kararsızım	5	38,5	38,5	69,2
Katılıyorum	2	15,4	15,4	84,6
Kesinlikle Katılıyorum	2	15,4	15,4	100,0

Toplam	13	100,0	100,0
--------	----	-------	-------

Diğer öğretmenlerle iş birliği yaparım.

	Katılım	Yüzde	Geçerli Yüzde	Kümülatif yüzde
Katılmıyorum	1	7,7	7,7	7,7
Kararsızım	1	7,7	7,7	15,4
Katılıyorum	5	38,5	38,5	53,8
Kesinlikle Katılıyorum	6	46,2	46,2	100,0
Toplam	13	100,0	100,0	

Okul personeli arasında dostane bir ilişki sürdürülür.

	Katılım	Yüzde	Geçerli Yüzde	Kümülatif yüzde
Kesinlikle Katılmıyorum	1	7,7	7,7	7,7
Katılıyorum	9	69,2	69,2	76,9
Kesinlikle Katılıyorum	3	23,1	23,1	100,0
Toplam	13	100,0	100,0	

Takım ruhumuz ve moralimiz yüksek.

	Katılım	Yüzde	Geçerli Yüzde	Kümülatif yüzde
Kesinlikle Katılmıyorum	1	7,7	7,7	7,7
Kararsızım	3	23,1	23,1	30,8
Katılıyorum	7	53,8	53,8	84,6
Kesinlikle Katılıyorum	2	15,4	15,4	100,0
Toplam	13	100,0	100,0	

Okulumuza aidiyet hissediyorum.

	Katılım	Yüzde	Geçerli Yüzde	Kümülatif yüzde
Kesinlikle Katılmıyorum	1	7,7	7,7	7,7
Kararsızım	2	15,4	15,4	23,1
Katılıyorum	5	38,5	38,5	61,5
Kesinlikle Katılıyorum	5	38,5	38,5	100,0
Toplam	13	100,0	100,0	

Öğrenciler İçin Yapılan Anket Sonuçları:

Okulda kendimi güvende hissediyorum.

	Katılım	Yüzde	Geçerli Yüzde	Kümülatif yüzde
Kesinlikle Katılmıyorum	7	25,9	25,9	25,9
Katılmıyorum	5	18,5	18,5	44,4
Kararsızım	8	29,6	29,6	74,1
Katılıyorum	6	22,2	22,2	96,3
Kesinlikle Katılıyorum	1	3,7	3,7	100,0
Toplam	27	100,0	100,0	

Okul temiz ve hijyeniktir.

	Katılım	Yüzde	Geçerli Yüzde	Kümülatif yüzde
Kesinlikle Katılmıyorum	6	22,2	22,2	22,2
Katılmıyorum	7	25,9	25,9	48,1
Kararsızım	3	11,1	11,1	59,3
Katılıyorum	8	29,6	29,6	88,9
Kesinlikle Katılıyorum	3	11,1	11,1	100,0
Toplam	27	100,0	100,0	

Okulun fiziki koşullarını yeterlidir.

	Katılım	Yüzde	Geçerli Yüzde	Kümülatif yüzde
Kesinlikle Katılmıyorum	6	22,2	22,2	22,2
Katılmıyorum	4	14,8	14,8	37,0
Kararsızım	10	37,0	37,0	74,1
Katılıyorum	5	18,5	18,5	92,6
Kesinlikle Katılıyorum	2	7,4	7,4	100,0
Toplam	27	100,0	100,0	

Okul, yeni kabul edilen öğrencilere uygun desteği sağlar.

	Katılım	Yüzde	Geçerli Yüzde	Kümülatif yüzde
Kesinlikle Katılmıyorum	4	14,8	14,8	14,8
Katılmıyorum	3	11,1	11,1	25,9
Kararsızım	8	29,6	29,6	55,6
Katılıyorum	9	33,3	33,3	88,9
Kesinlikle Katılıyorum	3	11,1	11,1	100,0
Toplam	27	100,0	100,0	

Farklı kültürlerden gelen öğrencilerin bu okulda memnuniyetle karşılanacağını düşünüyorum.

	Katılım	Yüzde	Geçerli Yüzde	Kümülatif yüzde
Kesinlikle Katılmıyorum	5	18,5	18,5	18,5
Kararsızım	7	25,9	25,9	44,4
Katılıyorum	10	37,0	37,0	81,5
Kesinlikle Katılıyorum	5	18,5	18,5	100,0
Toplam	27	100,0	100,0	

Öğretmenlerime ihtiyaç duyduğumda kolaylıkla görüşebilirim.

	Katılım	Yüzde	Geçerli Yüzde	Kümülatif yüzde
Kesinlikle Katılmıyorum	3	11,1	11,1	11,1
Katılmıyorum	3	11,1	11,1	22,2
Kararsızım	4	14,8	14,8	37,0
Katılıyorum	6	22,2	22,2	59,3
Kesinlikle Katılıyorum	11	40,7	40,7	100,0
Toplam	27	100,0	100,0	

Okul müdürüne ihtiyaç duyduğumda kolaylıkla görüşebilirim.

	Katılım	Yüzde	Geçerli Yüzde	Kümülatif yüzde
Kesinlikle Katılmıyorum	8	29,6	29,6	29,6
Kararsızım	9	33,3	33,3	63,0
Katılıyorum	5	18,5	18,5	81,5
Kesinlikle Katılıyorum	5	18,5	18,5	100,0
Toplam	27	100,0	100,0	

Okul rehberlik servisinden ihtiyaçlarım doğrultusunda faydalanabiliyorum.

	Katılım	Yüzde	Geçerli Yüzde	Kümülatif yüzde
Kesinlikle Katılmıyorum	5	18,5	18,5	18,5
Kararsızım	4	14,8	14,8	33,3
Katılıyorum	11	40,7	40,7	74,1
Kesinlikle Katılıyorum	7	25,9	25,9	100,0
Toplam	27	100,0	100,0	

Okul meslek seçimim konusunda hedefler belirlemede ve bu hedeflere ulaşmamda yeterli rehberlik ediyor.

	Katılım	Yüzde	Geçerli Yüzde	Kümülatif yüzde
Kesinlikle Katılmıyorum	4	14,8	14,8	14,8
Katılmıyorum	4	14,8	14,8	29,6
Kararsızım	7	25,9	25,9	55,6
Katılıyorum	4	14,8	14,8	70,4
Kesinlikle Katılıyorum	8	29,6	29,6	100,0
Toplam	27	100,0	100,0	

Mesleki gelişimimle ilgili yapılan etkinlikleri (seminer, okul dışı faaliyetler..) yeterli buluyorum.

	Katılım	Yüzde	Geçerli Yüzde	Kümülatif yüzde
Kesinlikle Katılmıyorum	11	40,7	40,7	40,7
Katılmıyorum	4	14,8	14,8	55,6
Kararsızım	5	18,5	18,5	74,1
Katılıyorum	6	22,2	22,2	96,3
Kesinlikle Katılıyorum	1	3,7	3,7	100,0
Toplam	27	100,0	100,0	

Okulumda mesleki eğitimimi destekleyici fiziki donanım ve alt yapının yeterli olduğunu düşünüyorum.

	Katılım	Yüzde	Geçerli Yüzde	Kümülatif yüzde
Kesinlikle Katılmıyorum	4	14,8	14,8	14,8
Katılmıyorum	4	14,8	14,8	29,6
Kararsızım	9	33,3	33,3	63,0
Katılıyorum	10	37,0	37,0	100,0
Toplam	27	100,0	100,0	

Staj imkânlarından en verimli şekilde faydalanmamız için gerekli rehberlik ve yerleştirmenin doğru yapıldığını düşünüyorum.

	Katılım	Yüzde	Geçerli Yüzde	Kümülatif yüzde
Kesinlikle Katılmıyorum	5	18,5	18,5	18,5
Kararsızım	10	37,0	37,0	55,6
Katılıyorum	9	33,3	33,3	88,9
Kesinlikle Katılıyorum	3	11,1	11,1	100,0
Toplam	27	100,0	100,0	

Okulumda yer almam için birçok fırsat var.

	Katılım	Yüzde	Geçerli Yüzde	Kümülatif yüzde
--	---------	-------	---------------	-----------------

Kesinlikle Katılmıyorum	5	18,5	18,5	18,5
Kararsızım	13	48,1	48,1	66,7
Katılıyorum	6	22,2	22,2	88,9
Kesinlikle Katılıyorum	3	11,1	11,1	100,0
Toplam	27	100,0	100,0	

Okul bana yeterli ders dışı etkinlik olanakları sunuyor.

	Katılım	Yüzde	Geçerli Yüzde	Kümülatif yüzde
Kesinlikle Katılmıyorum	10	37,0	37,0	37,0
Katılmıyorum	4	14,8	14,8	51,9
Kararsızım	5	18,5	18,5	70,4
Katılıyorum	5	18,5	18,5	88,9
Kesinlikle Katılıyorum	3	11,1	11,1	100,0
Toplam	27	100,0	100,0	

Okul kulüpleri amacına uygun şekilde gelişimime katkı sağlıyor.

	Katılım	Yüzde	Geçerli Yüzde	Kümülatif yüzde
Kesinlikle Katılmıyorum	8	29,6	29,6	29,6
Katılmıyorum	4	14,8	14,8	44,4
Kararsızım	7	25,9	25,9	70,4
Katılıyorum	5	18,5	18,5	88,9
Kesinlikle Katılıyorum	3	11,1	11,1	100,0
Toplam	27	100,0	100,0	

Öğretmenlerim beni daha iyi performans göstermem için teşvik ediyor.

	Katılım	Yüzde	Geçerli Yüzde	Kümülatif yüzde
Kesinlikle Katılmıyorum	3	11,1	11,1	11,1
Katılmıyorum	1	3,7	3,7	14,8
Kararsızım	3	11,1	11,1	25,9
Katılıyorum	14	51,9	51,9	77,8
Kesinlikle Katılıyorum	6	22,2	22,2	100,0
Toplam	27	100,0	100,0	

Öğretmenlerim derslerin işlenişinde farklı ve ilgi çekici yöntemlerle kullanır.

	Katılım	Yüzde	Geçerli Yüzde	Kümülatif yüzde
Kesinlikle Katılmıyorum	6	22,2	22,2	22,2

Katılmıyorum	2	7,4	7,4	29,6
Kararsızım	8	29,6	29,6	59,3
Katılıyorum	8	29,6	29,6	88,9
Kesinlikle Katılıyorum	3	11,1	11,1	100,0
Toplam	27	100,0	100,0	

Okul kantininde yeterli ve sağlıklı yiyecekler var.

	Katılım	Yüzde	Geçerli Yüzde	Kümülatif yüzde
Kesinlikle Katılmıyorum	13	48,1	48,1	48,1
Katılmıyorum	5	18,5	18,5	66,7
Kararsızım	4	14,8	14,8	81,5
Katılıyorum	4	14,8	14,8	96,3
Kesinlikle Katılıyorum	1	3,7	3,7	100,0
Toplam	27	100,0	100,0	

DYK'leri yeterli buluyorum. (DYK: Destekleme ve Yetiştirme Kursları demektir. Örneğin: Üniversite hazırlık amaçlı okul zamanı dışında okul içinde yapılan eğitimler).

	Katılım	Yüzde	Geçerli Yüzde	Kümülatif yüzde
Kesinlikle Katılmıyorum	6	22,2	22,2	22,2
Katılmıyorum	5	18,5	18,5	40,7
Kararsızım	11	40,7	40,7	81,5
Katılıyorum	4	14,8	14,8	96,3
Kesinlikle Katılıyorum	1	3,7	3,7	100,0
Toplam	27	100,0	100,0	

Sınav ve ödevlerin beni değerlendirmek için adil ve yeterli olduğunu düşünüyorum.

	Katılım	Yüzde	Geçerli Yüzde	Kümülatif yüzde
Kesinlikle Katılmıyorum	8	29,6	29,6	29,6
Katılmıyorum	2	7,4	7,4	37,0
Kararsızım	7	25,9	25,9	63,0
Katılıyorum	5	18,5	18,5	81,5
Kesinlikle Katılıyorum	5	18,5	18,5	100,0
Toplam	27	100,0	100,0	

Okulda düzenlenen sanatsal ve kültürel faaliyetler yeterlidir.

	Katılım	Yüzde	Geçerli Yüzde	Kümülatif yüzde
--	---------	-------	---------------	-----------------

Kesinlikle Katılmıyorum	8	29,6	29,6	29,6
Katılmıyorum	5	18,5	18,5	48,1
Kararsızım	8	29,6	29,6	77,8
Katılıyorum	4	14,8	14,8	92,6
Kesinlikle Katılıyorum	2	7,4	7,4	100,0
Toplam	27	100,0	100,0	

Okulda öğrencilerin görüşleri dikkate alınır.

	Katılım	Yüzde	Geçerli Yüzde	Kümülatif yüzde
Kesinlikle Katılmıyorum	7	25,9	25,9	25,9
Katılmıyorum	5	18,5	18,5	44,4
Kararsızım	7	25,9	25,9	70,4
Katılıyorum	4	14,8	14,8	85,2
Kesinlikle Katılıyorum	4	14,8	14,8	100,0
Toplam	27	100,0	100,0	